



Le trajet d'un déchet abandonné dans la nature

- ▶ **OBJECTIF** Comprendre l'origine des déchets dans l'océan et leur destination.
- ▶ **SUPPORT** :
 - Infographie « Itinéraire d'un sachet de gâteau en plastique »

Introduction Abandonnés dans la nature, la plupart des déchets parcourent des milliers de kilomètres pour finir au cœur des océans, et parfois même jusque dans nos assiettes ! Voici comment.

1. Lecture et compréhension de l'infographie « Itinéraire d'un sachet de gâteau en plastique »

▶ Première lecture individuelle.

- **Inviter** les élèves à la lire attentivement l'infographie.

▶ Deuxième lecture et réponses aux questions


- **Les élèves, en reparcourant l'infographie, répondent collectivement aux questions.** En CM2 et 6^e, des réponses d'abord individuelles ou en binôme peuvent être prévues avant de les partager collectivement.

• « Pourquoi des sachets de gâteaux en plastique se retrouvent-ils dans l'océan ? »


 **Réponses attendues** : parce qu'ils n'ont pas été jetés dans une poubelle et qu'ils se retrouvent dans la nature.

En complément : cela peut venir d'un geste involontaire, par exemple lorsque sachet de gâteau (très léger) s'envole à cause d'un coup de vent, d'un acte volontaire, par exemple si on le jette ou si on le laisse par terre.

• « Comment sont-ils transportés jusque-là ? »

 **Réponses attendues** : ils sont transportés par le vent et les cours d'eau jusqu'à l'océan. En complément : le vent mais aussi la pluie poussent les sachets jusqu'aux cours d'eau, qui par définition se jettent dans les mers et les océans. En ville, les sachets de gâteaux abandonnés tombent à travers les grilles de la chaussée et sont transportés avec les eaux de pluie jusqu'aux cours d'eau. Ainsi, quel que soit l'endroit où un déchet est abandonné (à la plage, en montagne, en ville, à la campagne...), il risque de finir un jour ou l'autre dans l'océan.

• « Quels dangers représentent-ils pour les animaux marins mais aussi pour nous, les humains ? »

 **Réponses attendues** : au fil de leur voyage, les sachets de gâteaux en plastique se décomposent en microplastiques. Les poissons les mangent, ce qui risque de les blesser ou de les étouffer. Ensuite, nous mangeons ces poissons, ce qui est dangereux pour notre santé.

▶ Discussion : quels sont les points communs entre les sachets de gâteaux en plastique et les déchets vus précédemment ?

- **La discussion peut être réalisée à l'échelle de la classe au tableau ou par groupes d'élèves sur papier libre avant une mise en commun**, en s'appuyant sur le modèle fourni ci-dessous. Les caractéristiques pré-remplies peuvent être enrichies par les élèves (ex : très long à disparaître, fabriqué à partir d'une ressource non renouvelable...).

DÉCHETS	Utilisé régulièrement	En plastique	Léger	À usage unique	À trier*
Sachet de gâteau		✗	✗	✗	
...					

*Si besoin, voir le détail des consignes, différentes selon les territoires, exposé dans la séance 4.

- **Les déchets listés en fin de séance** précédente sont inscrits dans la colonne de gauche et pour chacun, les élèves mettent une croix dans les cases correspondantes.
- **L'addition des croix de chaque colonne** permet de définir les principaux points communs entre tous ces déchets retrouvés dans les océans. Un calcul des pourcentages peut aussi être envisagé.


2. Rédaction : histoire d'un déchet abandonné dans la nature

- **En s'appuyant sur l'infographie « Itinéraire d'un sachet de gâteau en plastique »**, les élèves racontent l'histoire d'un déchet de leur choix abandonné dans la nature, à la manière d'un récit de voyage. Ils peuvent « faire parler » le déchet en question en rédigeant leur texte à la première personne du singulier (prosopopée). Exemples : « Je suis un paquet de chips oublié après un pique-nique », « Je suis un gobelet jeté dans une rivière », « Je suis un sac plastique emporté par le vent »...
- **Le maximum d'étapes doit être traité**, de l'utilisation du produit (voire de sa fabrication) jusqu'au danger qu'il représente pour les animaux et les humains quand il se retrouve dans la nature. Les plus jeunes peuvent se concentrer uniquement sur certaines étapes ou réaliser un dessin plutôt qu'un texte.

 **Autre activité possible** : faire réaliser une BD racontant le parcours du déchet. Répartis en groupes, les élèves établissent un scénario puis chacun dessine une étape.

3. Attribution d'un titre à la séance


Les élèves, en groupe, donnent un titre à la séance. Ils remplissent ensuite l'encadré laissé libre à cet effet en haut de la 1^{re} page.

 **Exemples de réponses attendues** : « Le trajet d'un déchet abandonné dans la nature », « Le parcours infernal d'un déchet dans la nature », « Le chemin d'un déchet abandonné, entre terre et mer »...


POUR PRÉPARER LA SÉANCE 4

En conclusion de la séance, mener une discussion en classe sur ce qu'il faudrait faire ou ne pas faire pour qu'il y ait moins de déchets dans l'océan. Objectif : amorcer le remue-méninges de la séance 4 consacrée aux solutions pour lutter contre la pollution des océans par les déchets.

Selon toi, comment tous ces déchets pourraient-ils être évités ?

 **Pour animer la discussion en classe** : comment leur donner une seconde vie (réemploi, recyclage...) ? Peut-on se passer de ces produits ou les remplacer par d'autres ? Inciter les élèves à donner des exemples de leur quotidien : « Maman a remplacé ma bouteille en plastique par une gourde réutilisable », « À la cantine ou au goûter, nous n'utilisons plus de

gobelets en plastique jetables mais des gobelets réutilisables », « Nous avons installé des bacs de tri dans la cour »...

 **Autre suggestion pour préparer la séance 4** : demander aux élèves d'apporter des déchets (notamment en plastique) à l'école.

Infos clés

- **Les produits à usage unique.** Également appelés produits jetables, ce sont tous les produits qu'on utilise qu'une fois avant de les jeter. Souvent en plastique, ils produisent beaucoup de déchets. En plus, ils ne se recyclent pas.
- **70 % des déchets marins sont des objets en plastique à usage unique** (en comptant les déchets dus au matériel de pêche en plastique) selon la Commission européenne. Les bouteilles en plastique avec leurs bouchons, les filtres de cigarettes, les cotons-tiges, les emballages de bonbons et de chips, les produits d'hygiène féminine, les sacs en plastique, les couteaux, pailles et touillettes, les gobelets et les tiges pour ballons sont les dix catégories d'objets en plastique à usage unique les plus retrouvées sur les plages européennes.
- **Les objets en plastique à usage unique sont progressivement interdits.** Après les sacs plastiques au 1^{er} janvier 2017, les verres, gobelets, assiettes et cotons-tiges sont interdits depuis le 1^{er} janvier 2020. Au 1^{er} janvier 2021 se sont ajoutés les pailles, touillettes, couverts, couvercles de boissons à emporter, tiges de ballons en plastique et contenants en polystyrène pour la vente à emporter. À partir du 1^{er} janvier 2022 suivront les suremballages en plastique des fruits et légumes de moins de 1,5 kg, les sachets de thé en plastique et les jouets en plastique distribués gratuitement dans les fast food. La loi anti-gaspillage pour une économie circulaire (loi AGEC) prévoit la fin de tous les objets en plastique à usage unique d'ici 2040.
- **D'autres déchets en plastique trouvés dans l'océan** : des débris de ballons de baudruche (provenant de lâchers de ballons), mais aussi des microbilles présentes dans les produits cosmétiques et les dentifrices ou encore des fibres plastiques issues des textiles polyester lors du lavage en machine.

Les thématiques du cycle de l'eau ou encore de la chaîne alimentaire peuvent être abordés dans le prolongement de cette fiche.

Pour aller plus loin

- **Le site de l'ADEME dédié aux jeunes** www.mtaterre.fr
• Dossier « Le plastique, peut-on vraiment s'en passer ? »
www.mtaterre.fr/dossiers/le-plastique-peut-vraiment-sen-passer
- **La librairie de l'ADEME**
• Guide « Le paradoxe du plastique en 10 questions » <https://librairie.ademe.fr/consommer-autrement/4967-le-paradoxe-du-plastique-en-10-questions-9791029710377.html>
- **Vidéo Youtube de Citeo**
• « Le Tour de la Question - les déchets abandonnés »
<https://www.youtube.com/watch?v=vfQOZ1NZNsk>



Ensemble,
protégeons
l'environnement



Ton prénom

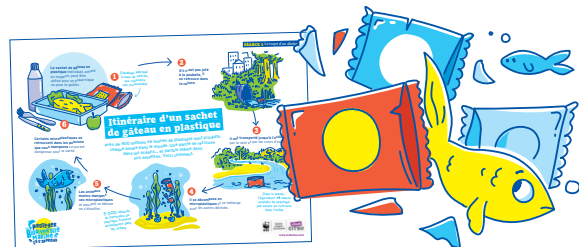


.....

.....

Titre à trouver en fin de séance

Abandonnés dans la nature, la plupart des déchets parcourent des milliers de kilomètres pour finir au cœur des océans, et parfois même jusque dans nos assiettes ! Comment ? Découvre-le à travers l'itinéraire d'un sachet de gâteau en plastique.



Pourquoi des sachets de gâteaux en plastique se retrouvent-ils dans l'océan ?

.....

.....

.....

Comment sont-ils transportés jusque-là ?

.....

.....

.....

Quels dangers représentent-ils pour les animaux marins mais aussi pour nous, les humains ?

.....

.....

.....

Quels sont les points communs entre les pailles et les déchets listés à la fin de la séance 2 ?

Pour t'aider, voici un modèle de tableau à reproduire. Dans la colonne de gauche, inscris les différents déchets et pour chacun, coche les cases correspondantes. Le total des croix te permettra de découvrir les principaux points communs entre tous les déchets retrouvés dans l'océan.

Déchets	Utilisés souvent	En plastique	Légers	À usage unique	À trier
Sachet de gâteau		X	X	X	
...					

DÉFINITION

Les produits à usage unique : également appelés produits jetables, ce sont tous les produits que l'on utilise qu'une fois avant de les jeter : sachets, sacs, pailles, couverts, assiettes et gobelets en plastique, boîtes de plats à emporter, lingettes, cotons-tiges, mégots de cigarette... Souvent en plastique, ils produisent beaucoup de déchets. En plus, ils ne se recyclent pas.



