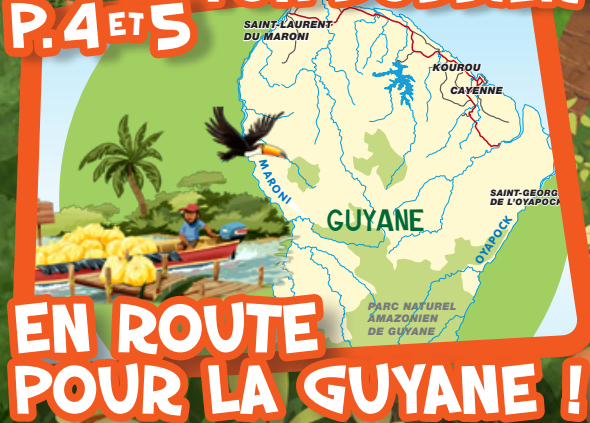


**PEU IMPORTE LA DIFFÉRENCE DES BACS...**



**P.4 ET 5 TON DOSSIER**



# Le tri, partout en France !

**P.6 ET 7 TES PAGES RÉCRÉATIVES**

**CLUB**

**CITEO**

[www.clubciteo.com](http://www.clubciteo.com)

MAGAZINE GRATUIT



**Ta BD : Trib' et les Écopains RÉCUPÉRA' BAC**





# Peu importe la différence des bacs, l'important c'est de trier !



## Pourquoi les bacs de tri ont-ils des formes différentes ?

Parce que chaque **collectivité** a choisi ce qui convenait le mieux pour ses habitants, en fonction de la place disponible et du type d'habitations.

Chaque maison peut avoir ses propres bacs de tri, à sortir selon les jours de collecte. En appartement, on retrouve des bacs de tri communs pour tous les habitants de l'immeuble dans un local technique.

Dans les grandes villes, les habitants doivent parfois amener leurs emballages et leurs papiers à trier dans des **points de collecte**.

Dans certaines villes, les conteneurs sont enterrés dans le sol pour prendre moins de place. Près des parcs ou des plages, il arrive d'en voir tout en bois pour rappeler le milieu naturel où ils sont placés.

Ils peuvent aussi être décorés pour donner encore plus envie aux habitants de trier.

**Chouette idée non ?**



## Et pourquoi dans certaines villes les bacs n'ont-ils pas les mêmes couleurs ?

Dans la plupart des villes, il y a **seulement 2 couleurs** de bacs de tri en plus de la poubelle d'ordures ménagères, le plus souvent jaune et vert : le **bac jaune** pour les emballages et les papiers, et le **bac vert** pour les emballages en verre. Ensuite, tout est trié dans le centre de tri le plus proche pour être réparti par matériau. Ceux qui sont recyclables sont envoyés dans les usines de recyclage pour leur donner une seconde vie !

## Mais chez toi, ces bacs de tri sont d'une autre couleur... ?

C'est possible, car **certaines villes** avaient choisi d'autres couleurs, mais sauf exception, ils deviendront jaunes et verts très bientôt.

Attention, dans 2 villes sur 10, il y a un **bac bleu** uniquement pour le papier et les cartons. Tu l'as peut-être déjà remarqué ?

C'est parce qu'il existe dans les environs une usine de recyclage qui s'occupe spécialement des cartons et des papiers, et ils y sont envoyés directement, sans passer par le centre de tri.



## Et demain, ce sera encore plus simple ?

Hé bien oui, petit à petit, **les bacs et les bornes de tri qui ne sont pas jaunes et verts** seront **remplacés partout en France**. L'objectif est de simplifier et d'**harmoniser** le tri pour tous les Français. Cela passe par les couleurs des bacs, mais aussi par les consignes de tri.

Savais-tu par exemple que près de **2 Français sur 3** peuvent déjà mettre tous les emballages dans le bac de tri, y compris les pots de yaourt ? Et ce sera bientôt le cas partout en France. Pour vérifier si c'est le cas dans ta ville ou ton village, consulte avec tes parents l'appli Guide du tri de CITEO.



MATHIAS, COMMENT TU FAIS POUR TRIER TES EMBALLAGES ET TES PAPIERS ?

À LA MAISON, ON A DEUX BACS, LE VERT POUR LES EMBALLAGES EN VERRE, ET LE JAUNE POUR LES AUTRES EMBALLAGES ET LES PAPIERS. C'EST FACILE.

MAIS LÀ OÙ J'ÉTAIS EN VACANCES, IL N'Y AVAIT PAS LES MÊMES COULEURS SUR LES BACS DE TRI, DU COUP JE NE SAIS PLUS TROP COMMENT FAIRE ?

OUI, JE ME SUIS POSÉ LA MÊME QUESTION QUAND JE SUIS ALLÉ CHEZ MA GRAND-MÈRE... PARFOIS ÇA PEUT CHANGER D'UNE VILLE À L'AUTRE.

MAIS L'IMPORTANT C'EST DE BIEN REGARDER LES CONSIGNES SUR LES BACS, ET JE CROIS QUE ÇA VA ÊTRE BIENTÔT PARTOUT PAREIL !

As-tu remarqué que les bacs ou les **bornes de tri** ne se ressemblent pas tous ?

Il y en a des petits à l'entrée des maisons, mais on trouve aussi de grands conteneurs à la sortie des villes, ou bien des tout ronds qui sont parfois enterrés dans le sol dans le centre des villes... Ils sont le plus souvent jaunes et verts, mais il en existe aussi des bleus ou d'autres couleurs. En plus, les consignes de tri sont de temps en temps différentes selon les villes...

Nous allons tout t'expliquer !



Perpignan, Pyrénées-Orientales (66)

## Quelques exemples d'une ville à l'autre

Les bacs et conteneurs destinés au tri peuvent avoir des formes différentes selon les villes. L'important c'est qu'il y a toujours des indications dessus pour savoir quoi y mettre et comment bien trier. Si tu regardes bien, il y a toujours des images ou des textes pour t'aider à savoir ce que tu peux mettre ou ne pas mettre dans chaque conteneur.



Montreuil, Seine-Saint-Denis (93)



Sospel, Alpes-Maritimes (06)



Marseille, Bouches-du-Rhône (13)



Besançon, Doubs (25)



# Trier partout en France... même de l'autre côté du globe !

## En Guyane, apprendre à trier pour préserver la biodiversité.

La Guyane est un département français, situé en Amérique du sud, entre le Surinam et le Brésil, au cœur de la gigantesque forêt amazonienne, renfermant des paysages de mangroves et de savanes. La richesse de sa biodiversité animale et végétale est un véritable trésor à préserver.

La Guyane française est la 2<sup>ème</sup> plus grande région de France, avec 84 000 km<sup>2</sup> de surface (c'est grand comme presque 10 fois la Corse), mais elle demeure peu peuplée, avec seulement 290 000 habitants (l'équivalent de la ville de Nantes ou de Strasbourg). On s'y déplace beaucoup en bateau sur les très nombreux fleuves, comme le Maroni ou le Oyapock.

Comme dans l'Hexagone, il est important de trier les emballages et les papiers pour leur donner une seconde vie, et pour qu'ils ne finissent pas dans la nature. Les Guyanais peuvent trier les emballages en verre, les bouteilles et les flacons en plastique, et aussi les emballages en métal et en carton.

Ici, la collecte se fait beaucoup en porte à porte et tous les emballages sont ensuite envoyés dans un centre de tri. Et comme il faut bien s'adapter à la géographie locale, pour rejoindre ce centre, les emballages voyagent même sur des pirogues ! C'est un moyen de transport très utilisé.



## En Guadeloupe, le tri donne envie !

Plus au nord dans l'océan Atlantique, sur l'île de la Guadeloupe, on peut aussi trouver des bornes de tri très colorées, pour donner encore plus envie et faire en sorte que le tri devienne un geste de quotidien.

Retrouve Trib' en page 7 : il explique les mots compliqués qui sont surlignés.



## À Mayotte, pour protéger le lagon et son écosystème, trier est une solution.



Mayotte est le 101<sup>ème</sup> département français situé dans l'océan Indien, à l'est de l'Afrique, au nord de Madagascar. La richesse de la biodiversité de Mayotte se trouve dans son lagon, qui héberge des milliers d'espèces animales et végétales marines, ainsi qu'une barrière de corail.



Mayotte et la Guadeloupe offrent une biodiversité marine exceptionnelle comme ici des récifs de corail. Mais attention, ils sont très fragiles !

Ce lagon, il faut absolument le protéger de la pollution par le plastique et par les autres déchets. Plusieurs associations se mobilisent pour apprendre aux habitants comment trier leurs emballages et leurs papiers, et quels sont les bons gestes à faire à la maison. Maintenant, des bornes de tri sont installées à différents endroits des deux îles pour que le tri des emballages devienne également une habitude. C'est un moyen pour tous les habitants de se mobiliser pour préserver la beauté de leur environnement et de lutter contre les déchets abandonnés.

Ainsi, de nombreuses journées de nettoyage des mangroves, des plages et des côtes sont organisées par des associations, qui forment les bénévoles et les animateurs aux gestes de tri. Ici par exemple, le 8 septembre 2021, plus de 200 personnes sont venues des quatre coins de l'île pour ramasser ensemble plus de 100 sacs d'emballages abandonnés, l'équivalent de 160 kilos... collectés pour être recyclés.



©Page Facebook HARAKA LETRI

En Guyane, comme en Guadeloupe et à Mayotte, l'objectif est de protéger l'environnement des déchets abandonnés, en donnant une seconde vie au maximum de matières récupérées.



# Les 7 différences

7 différences se sont glissées dans le dessin de droite. Attention, certaines sont bien cachées !



RÉPONSES : 1 LA QUEUE DU CHAT, 2 LES OUVERTURES POUR TRIER LES EMBALLAGES EN VERRE, 3 LA FEUILLE SUR LA TIGE DE LA FLEUR, 4 TÂCHES SUR LES AILES DU PAPILLON, 5 LA BOUTEILLE EN VERRE, 6 LES PIEDS DE TRIB', 7 UNE TÂCHE MARRON DANS LE DOS DU CHIEN.

## RETROUVE LES 21 MOTS MÊLÉS

Retrouve chacun des 21 mots cachés dans la grille.

11 sont écrits horizontalement, 10 sont écrits verticalement.

Ces 21 mots sont en rapport avec la diversité du tri dans les différents territoires français...

- En 10 lettres : DIFFÉRENCE, GUADELOUPE, PROTECTION, TERRITOIRE
- En 9 lettres : CONTENEUR, DIVERSITÉ
- En 8 lettres : AMAZONIE, HARMONIE, HEXAGONE, VARIABLE
- En 7 lettres : DÉCHETS, MAYOTTE
- En 6 lettres : GUYANE
- En 5 lettres : BORNE, GLOBE, JAUNE, LAGON, TRIER
- En 4 lettres : VERT
- En 3 lettres : BAC, ÎLE

## CONCOURS

TOI AUSSI, TU AS UNE IDÉE OU UN PROJET EN TÊTE POUR APPORTER TA CONTRIBUTION À LA PROTECTION DE LA PLANÈTE ?

Si tu veux participer avec ta classe au prix de l'action ÉCO-DÉLÉGUÉE de l'année, demande à ton enseignant(e) de vous inscrire avec tes camarades de classe au concours pour 2022.

Concours organisé par Bayard et le ministère de l'Éducation nationale, de la Jeunesse et des Sports, en partenariat avec CITEO et We Demain, qui récompense l'engagement des élèves en faveur du développement durable.

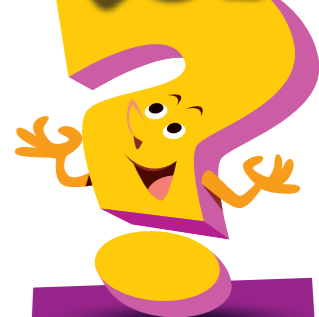
**Vous avez jusqu'au 31 mars 2022 pour vous inscrire !**



RENDEZ-VOUS VITE SUR :

[www.clubciteo.com/prix-de-laction-eco-deleguee-de-lannee](http://www.clubciteo.com/prix-de-laction-eco-deleguee-de-lannee)

## LE GRAND QUIZ



Retrouve ton grand quiz sur [www.clubciteo.com](http://www.clubciteo.com) dans la rubrique Eco Junior !

Vous souhaitez aborder en classe les sujets de protection de la BIODIVERSITÉ MARINE ?

Retrouvez sur [www.clubciteo.com](http://www.clubciteo.com) des fiches pédagogiques pour comprendre le fléau des déchets plastiques dans les océans et savoir comment agir concrètement, en partenariat avec le WWF.

Rendez-vous sur [clubciteo.com](http://clubciteo.com)

« C'est une mine d'informations, de documents, de vidéos... »

C. enseignante en CE2

## COMPRENDRE 12 NOUVEAUX MOTS AVEC TRIB'



- Un **bénévole** : une personne qui travaille gratuitement, qui fait des actions volontairement et sans obligation.
- La **biodiversité** : l'ensemble des espèces animales et végétales d'un lieu.
- Une **borne de tri** : un conteneur situé dans l'espace public pour trier les emballages ou les papiers.
- Une **collectivité** : ici, c'est le regroupement de plusieurs communes ou villes qui s'occupent des intérêts de la population de leur territoire.
- Une **contribution** : une participation personnelle.
- Un **écosystème** est un ensemble d'êtres vivants (animaux et végétaux) qui vivent et interagissent entre eux au sein d'un même milieu.
- **Harmoniser** : faire que tout soit bien accordé ensemble pour être équilibré.
- L'**Hexagone** : ici, cela correspond au territoire de la France situé en Europe, qui a la forme d'un hexagone (une figure géométrique qui a six côtés).
- Un **lagon** : une étendue d'eau salée qui se trouve entre la terre et la barrière de corail.
- Une **mangrove** : une forêt humide très épaisse où de nombreux arbres poussent dans l'eau.
- Un **point de collecte** : un endroit où tout le monde peut déposer ses déchets à trier.
- La **savane** : paysage des régions chaudes et sèches, généralement recouvert de hautes herbes.



# Trib' ET LES ÉCOPAINS

## RÉCUPÉRA'BAC



TOM



EMMA



DOUNIA

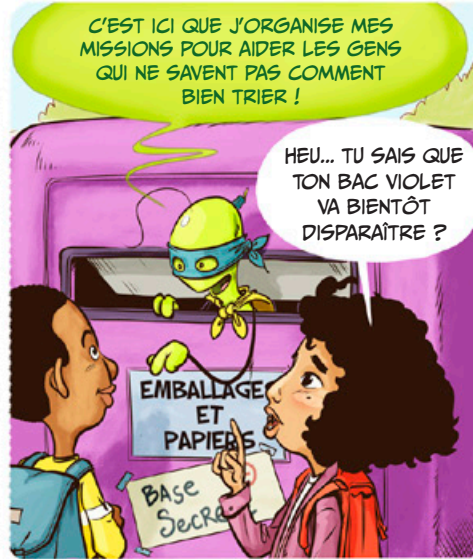


LÉO



SALUT TRIB' !  
QU'EST-CE QUE TU  
FAIS ICI, DÉGUISÉ  
EN TRIBOY ?

CHUUUT !...  
C'EST MA BASE SECRÈTE...  
ENFIN...  
CELLE DE TRIBOY !



C'EST ICI QUE J'ORGANISE MES  
MISSIONS POUR AIDER LES GENS  
QUI NE SAVENT PAS COMMENT  
BIEN TRIER !

HEU... TU SAIS QUE  
TON BAC VIOLET  
VA BIENTÔT  
DISPARAÎTRE ?



OUI,  
JE VAIS DEVOIR  
DÉMÉNAGER...

MAIS...  
AU FAIT POURQUOI ON  
CHANGE ?



HÉ BIEN  
C'EST POUR  
SIMPLIFIER  
LE TRI...

...IL VA ÊTRE REMPLACÉ PAR  
UN BAC JAUNE, POUR QUE LE TRI  
DES EMBALLAGES SOIT PAREIL  
PARTOUT EN FRANCE.

BEN OUI,  
PLUS BESOIN DE  
SE RAPPELER LA  
BONNE COULEUR À  
CHAQUE FOIS QUE  
TU CHANGES  
DE VILLE. !



MMMH..  
TELEMENT  
SIMPLE QUE  
LES MISSIONS  
DE TRIBOY  
VONT ÊTRE  
UN PEU PLUS  
REPOSANTES  
...

COOL !



HÉ !  
COMME LE BAC  
VIOLET NE SERVIRA  
PLUS...

VOUS CROYEZ  
QUE JE PEUX GARDER  
CELUI-CI ?

ET LE  
TRANSFORMER ?



ÇA JE NE SAIS PAS...  
IL FAUT DEMANDER À LA MAIRIE.

POURQUOI ?  
TU VEUX DÉCORER TA BASE  
SECRÈTE FINALEMENT ?

AHHH...  
TRIB' MON HÉROS !

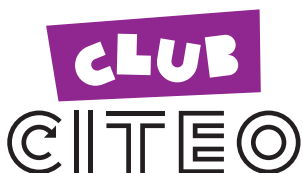


MMMH...  
JE VAIS PLUTÔT  
LUI DONNER UNE  
SECONDE VIE !

Tous les papiers se trient et se recyclent. Ce magazine aussi ! - © Images : Photothèque Citeo, droits réservés. - © WWF, © AdobeStock, Pinosub, Photos/dosCréation, Aylérein. © Groupe Bayard Presse.



LE TRI  
+ FACILE



Eco Junior, magazine d'information édité par Citeo, immatriculée au RCS de Paris sous le numéro 388 380 073 et sise au 50 boulevard Haussmann 75009 Paris.

Citeo est une société anonyme à but non lucratif créée par les entreprises pour réduire l'impact environnemental des emballages et des papiers, et faire de nos produits du quotidien les ressources de demain.

Rédactrice en chef : Camille Longuet.

Directeur de la publication : Jean Hornain.

Conception/réalisation : Junior City.

Maquette : Hervé Laroche. Rédaction : Marion Huré.

Illustrations : ©Toma Danton.

Impression : Quadriplus, 69 Champagne au Mont d'Or.





# LE GRAND QUIZ



## 1/ À quoi sert une borne de tri ?

- A:  À indiquer la distance qui sépare les conteneurs de tri du centre de tri le plus proche.
- B:  À recueillir les ordures ménagères le long des routes.
- C:  À permettre aux habitants de déposer des emballages ou des papiers dans des conteneurs partagés, par exemple dans un parc ou au bord d'une plage.

## 2/ Où se situe la Guyane française ?

- A:  À côté des îles de la Guadeloupe.
- B:  Entre le Brésil et le Surinam.
- C:  En Amérique du nord.

## 3/ Que trouve-t-on toujours sur les bacs de tri, quelle que soit leur couleur ?

- A:  Un couvercle pour éviter que la pluie entre dans le bac.
- B:  Un numéro de téléphone pour contacter la Mairie quand les bacs sont pleins.
- C:  Des indications et illustrations qui expliquent ce que l'on peut déposer dans chaque bac.

## 4/ De quelle couleur est le bac de tri pour les emballages (métal, carton, plastique) dans la plupart des villes ?

- A:  Vert.
- B:  Jaune.
- C:  Bleu.

## 5/ La Guadeloupe se situe...

- A:  Dans l'océan Atlantique.
- B:  Dans l'océan Indien.
- C:  Dans l'océan Pacifique.

## 5/ Quelle proportion de Français peuvent déjà mettre tous leurs emballages dans les bacs de tri... même le pot de yaourt ?

- A:  1 sur 3
- B:  1 sur 2
- C:  2 sur 3

## 6/ Quel moyen de transport utilise-t-on à certains endroits en Guyane pour amener les emballages triés au centre de tri ?

- A:  Une pirogue.
- B:  Un hélicoptère.
- C:  Une péniche.

## 8/ Une étendue d'eau salée qui se trouve entre la terre et la barrière de corail s'appelle...

- A:  Un hexagone.
- B:  Un lagon.
- C:  Une mangrove.

## 9/ Pour quelles raisons certains conteneurs de tri sont-ils enterrés dans le sol ?

- A:  Pour gagner de la place dans les centres-villes.
- B:  Pour éviter le bruit.
- C:  Pour pouvoir évacuer leur contenu par les égouts.

## 10/ On appelle les personnes qui travaillent gratuitement pour aider les autres des...

- A:  Associés.
- B:  Bénévoles.
- C:  Écologistes.

Vérifie tes réponses sur la page suivante.



CLUB

CITEO



# RÉPONSES DU GRAND QUIZ ECO JUNIOR N°62



## 1/ À quoi sert une borne de tri ?

- A:  À indiquer la distance qui sépare les conteneurs de tri du centre de tri le plus proche.
- B:  À recueillir les ordures ménagères le long des routes.
- C:  À permettre aux habitants de déposer des emballages ou des papiers dans des conteneurs partagés, par exemple dans un parc ou au bord d'une plage.

## 2/ Où se situe la Guyane française ?

- A:  À côté des îles de la Guadeloupe.
- B:  Entre le Brésil et le Surinam.
- C:  En Amérique du nord.

## 3/ Que trouve-t-on toujours sur les bacs de tri, quelle que soit leur couleur ?

- A:  Un couvercle pour éviter que la pluie entre dans le bac.
- B:  Un numéro de téléphone pour contacter la Mairie quand les bacs sont pleins.
- C:  Des indications et illustrations qui expliquent ce que l'on peut déposer dans chaque bac.

## 4/ De quelle couleur est le bac de tri pour les emballages (métal, carton, plastique) dans la plupart des villes ?

- A:  Vert.
- B:  Jaune.
- C:  Bleu.

## 5/ Quelle proportion de Français peuvent déjà mettre tous leurs emballages dans les bacs de tri... même le pot de yaourt ?

- A:  1 sur 3
- B:  1 sur 2
- C:  2 sur 3

## 6/ La Guadeloupe se situe...

- A:  Dans l'océan Atlantique.
- B:  Dans l'océan Indien.
- C:  Dans l'océan Pacifique.

## 7/ Quel moyen de transport utilise-t-on à certains endroits en Guyane pour amener les emballages triés au centre de tri ?

- A:  Une pirogue.
- B:  Un hélicoptère.
- C:  Une péniche.

## 8/ Une étendue d'eau salée qui se trouve entre la terre et la barrière de corail s'appelle...

- A:  Un hexagone.
- B:  Un lagon.
- C:  Une mangrove.

## 9/ Pour quelles raisons certains conteneurs de tri sont-ils enterrés dans le sol ?

- A:  Pour gagner de la place dans les centres-villes.
- B:  Pour éviter le bruit.
- C:  Pour pouvoir évacuer leur contenu par les égouts.

## 10/ On appelle les personnes qui travaillent gratuitement pour aider les autres des...

- A:  Associés.
- B:  Bénévoles.
- C:  Écologistes.



## À LA DÉCOUVERTE DES LAISSES DE MER



P.2 ET 3

## TON DOSSIER

P.4 ET 5



Le parcours d'un  
déchet abandonné

TES PAGES P.6 ET 7  
RÉCRÉATIVES

CLUB

CITEO

[www.clubciteo.com](http://www.clubciteo.com)

MAGAZINE GRATUIT

# Protéger la biodiversité des déchets abandonnés



Ta BD : Trib' et les Écopains  
(TOUT BAIGNE!)



P.8





## Clémence Bruttin est responsable des déchets abandonnés chez CITEO, l'entreprise qui s'occupe de réduire l'impact environnemental des emballages et des papiers.

**Eco Junior :** Clémence, pouvez-vous nous expliquer ce que sont les déchets abandonnés ?

**Clémence :** Ce sont des déchets qui se retrouvent au sol, en ville ou dans la nature, et qui ne sont pas triés, jetés ou ramassés. Ma mission est de lutter contre toutes ces bouteilles en verre, sachets en plastique, emballages en carton qui se retrouvent par terre plutôt que dans une poubelle ou dans un bac de tri. Parfois c'est involontaire, quand le papier tombe de la poche ou qu'il s'envole de la poubelle par exemple. Mais il y a aussi des **incivilités**, avec des emballages qui sont jetés par terre.

**Que deviennent-ils ?**

Tôt ou tard... ils arrivent dans les milieux naturels, et dans les océans ! Dans la rue, les déchets abandonnés peuvent être emportés par les eaux de pluies et se retrouver dans les caniveaux, puis les rivières, les fleuves qui les emmènent ensuite dans la mer. Et non, ils ne sont pas forcément ramassés par des agents de nettoyage, et ne disparaissent pas par enchantement : ils s'accumulent dans la nature !

**Quelles sont les conséquences pour la biodiversité ?**

Lutter contre les déchets abandonnés, ce n'est pas seulement rendre plus agréable le cadre de vie des êtres humains, mais c'est contribuer à protéger de nombreuses espèces animales et végétales. Ces déchets mettent en danger la vie d'êtres vivants, comme les animaux terrestres ou marins, qui peuvent les avaler ou rester piégés dedans. Les particules de plastique ou de métal sont toxiques et perturbent toute la chaîne alimentaire du milieu marin. Elles se déplacent en fonction des courants et entraînent avec elles des **bactéries** et des **parasites** dans des endroits où ils n'étaient pas présents.



Ces déchets se retrouvent emmêlés et coincés dans les **laisses de mer**, ces longs rubans d'algues et de coquillages que l'on retrouve sur les plages. Ces laisses de mer, qui sont de véritables écosystèmes à protéger, sont malheureusement **souillées** par tous ces déchets.

**Comment peut-on aider à protéger la nature contre les déchets abandonnés ?**

Tout le monde peut aider à protéger la nature contre ce **fléau**. Et justement, mon métier consiste à encourager toutes les actions possibles pour lutter contre ces déchets abandonnés. Les entreprises, en réduisant leurs emballages, les **collectivités locales** en installant des corbeilles et des bacs de tri adaptés à chaque lieu, et bien sûr, toi, citoyen ! Si tu es dehors, pense bien à faire attention à tes emballages et tes papiers ! Et si tu ne vois pas de bac de tri autour de toi, garde-les pour les trier à la maison. **Grâce au geste de tri au quotidien, les laisses de mer sont ainsi préservées !**



C'est fou ce que l'on peut ramasser comme déchets sur une plage !



# À la découverte des laisses de mer !

En te baladant sur la plage, tu as déjà dû remarquer ces longues traînées d'algues emmêlées sur le haut des plages. Elles portent un nom rigolo : les laisses de mer... parce qu'elles ont été laissées là par la mer, à marée haute. Contrairement à ce qu'on pourrait penser, elles ne sont pas un débris inutile, abandonné là par les vagues. Elles ont un rôle écologique essentiel pour les plages.



On en trouve sur de nombreuses plages à travers le monde. Elles dessinent un ruban sur le sable ou les galets, à l'endroit de la vague la plus haute. Elles sont constituées de **fragments** naturels de coquillages, de débris d'origine végétale, comme des algues ou du **bois flotté**, et de débris d'origine animale, comme des plumes ou des restes d'animaux.

Beaucoup de villes ont tendance à retirer ces laisses de mer pour faire une plage « bien propre ». Mais les laisses de mer ne sont pas sales ! Elles sont naturelles et sont même le signe d'une plage vivante et riche en biodiversité. Si on les enlève, où iront se nourrir les oiseaux et autres animaux des bords de mer ?

**Le problème, c'est la présence des déchets d'origine humaine,**

car malheureusement on retrouve aussi dedans beaucoup de bouteilles, de sacs en plastique, bouts de filets de pêche, pailles, gobelets, morceaux de verre... Les laisses de mer appartiennent à l'**écosystème** de la plage... pas les déchets !

**Alors, pour ne plus devoir retirer les laisses de mer, un début de solution : trier et recycler !** À la maison comme dans la rue, tu peux déposer tes emballages et papiers dans un bac de tri, pour éviter qu'ils ne finissent dans les océans ou les laisses de mer.



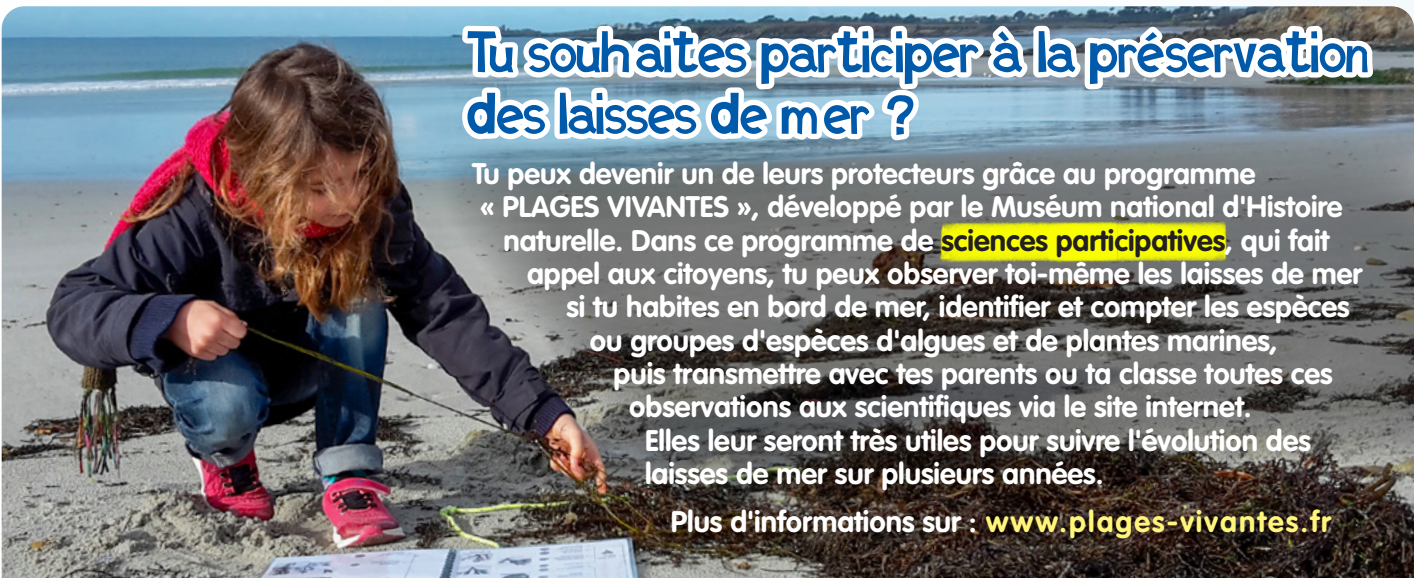
Une biodiversité très variée protège l'équilibre naturel des plages grâce aux laisses de mer (comme ici, une puce de mer).

Ces laisses de mer contribuent à l'équilibre naturel des plages. Elles offrent un abri pour des insectes et des petits animaux **décomposeurs**, qui serviront eux-mêmes de nourriture pour de nombreux oiseaux et pour les poissons à marée haute. Certains oiseaux font même leur nid dedans ! Et puis, elles permettent aux plantes que l'on trouve sur les plages de pousser. Enfin, elles contribuent à la lutte contre l'**érosion** des plages, en retenant une partie du sable emporté par le vent et la mer.

## Tu souhaites participer à la préservation des laisses de mer ?

Tu peux devenir un de leurs protecteurs grâce au programme « PLAGES VIVANTES », développé par le Muséum national d'Histoire naturelle. Dans ce programme de **sciences participatives**, qui fait appel aux citoyens, tu peux observer toi-même les laisses de mer si tu habites en bord de mer, identifier et compter les espèces ou groupes d'espèces d'algues et de plantes marines, puis transmettre avec tes parents ou ta classe toutes ces observations aux scientifiques via le site internet. Elles leur seront très utiles pour suivre l'évolution des laisses de mer sur plusieurs années.

Plus d'informations sur : [www.plages-vivantes.fr](http://www.plages-vivantes.fr)





# Le parcours d'un déchet abandonné

Dans la nature, les animaux et les **écosystèmes** produisent des "déchets" qui seront naturellement re-transformés : l'oïsson qui sort de son œuf laisse une coquille, qui se décomposera naturellement... Le fruit laisse un noyau, qui deviendra un nouvel arbre...

Mais les déchets liés à la consommation des êtres humains, comme les emballages ou les papiers, c'est autre chose : **la nature ne les recycle pas !**

Quand on oublie sa bouteille d'eau, un mouchoir en papier ou un masque de protection sur un banc ou dans la rue, ils ne disparaissent pas comme par enchantement... On peut les retrouver des années plus tard accrochés dans un arbre ou coincés sur le bord d'une rivière, ou bien encore en petits morceaux dans l'océan. Effectivement, ce n'est pas parce qu'un déchet disparaît de notre vue qu'il n'existe plus. Il a besoin d'un magicien, comme toi, qui le jette ou le met dans le bon bac de tri pour lui donner une chance d'être recyclé et de devenir un nouvel objet. **Et ça, c'est vraiment magique !**

Pendant nos déplacements ou nos promenades, il nous arrive de consommer un goûter par exemple.

**Et là, si mon emballage de biscuit tombe par terre et que je ne le ramasse pas, que devient-il ?**

Suivons son parcours, à travers une **succession** de possibilités.



Retrouve Trib' en page 7 : il explique les mots compliqués qui sont surlignés.

**Que ce soit en ville ou à la campagne, si cet emballage reste par terre, il va contribuer à la pollution de l'environnement et perturber la vie de la nature, en étant transporté...**

1

En ville, par exemple, dès la première pluie il va être emporté dans le caniveau et se retrouver dans les égouts. Il n'aura pas disparu : il aura juste changé d'endroit ! Et là où il se trouvera, impossible de le recycler !



ou par le

5

Laissé sur un chemin de campagne, dès le premier coup de vent, ce petit emballage va s'envoler, et il pourra parcourir des centaines de kilomètres, tant que rien ne l'arrêtera !



6

Ce petit emballage peut finir dans le nid d'un oiseau ou piéger les feuilles au pied des arbres et se décomposer. Malheureusement les parties en plastique ne deviennent pas de la terre ! Et cela perturbe le fonctionnement de la biodiversité du sol, la vie et la reproduction de milliers d'êtres vivants très utiles.





# é : les risques pour la biodiversité.

2

Tu as peut-être déjà vu près d'un caniveau une inscription « Ici commence la mer ». Cela te rappelle que si un emballage ou un papier se retrouve dans les égouts, il a de fortes chances de continuer son chemin vers des cours d'eau, des fleuves, puis la mer ou les océans.

3

Une fois dans un cours d'eau, et emballage va alors suivre le courant et risque de s'accrocher à une branche ou de se coincer entre des cailloux. Il va s'accumuler avec d'autres déchets abandonnés, formant un tas sur les bords des rivières et participant ainsi à la pollution.

4

Ou alors, il s'emmêlera dans une plante au fond de l'eau, et il continuera à polluer le milieu naturel en se dégradant petit à petit.

... par l'eau,

... par le vent...



Pour éviter cela, de nombreuses communes et forêts sensibilisent les promeneurs au respect de la nature, en leur demandant de « Garder et trier leurs déchets », avec l'association **Gestes Propres**. S'il n'y a pas de bac de tri à proximité, tu peux prévoir un petit sac pour y mettre tes emballages, et les trier en rentrant à la maison.

... à moins qu'il ne finisse dans la mer !

7

Emporté par le vent ou amené par les eaux des rivières, cet emballage a aussi de grandes chances de se retrouver un jour échoué sur la plage, et tu sais sûrement où... dans les laisses de mer. Sauf que les laisses de mer ne sont pas censées être composées de sachets de biscuits !

8

Ou peut-être finira-t-il dans la mer ou dans l'océan... Mais il n'aura toujours pas disparu ! Il va demeurer là, environ 400 ans, et se décomposer en des milliers de particules, très **néfastes** pour les animaux marins. En effet, on retrouve beaucoup de plastiques dans les estomacs de poissons, de dauphins ou de tortues de mer, qui ne survivent pas après les avoir avalés.

UNE SOLUTION SIMPLE :

**faire en sorte que les emballages et les papiers ne finissent pas dans la nature !**

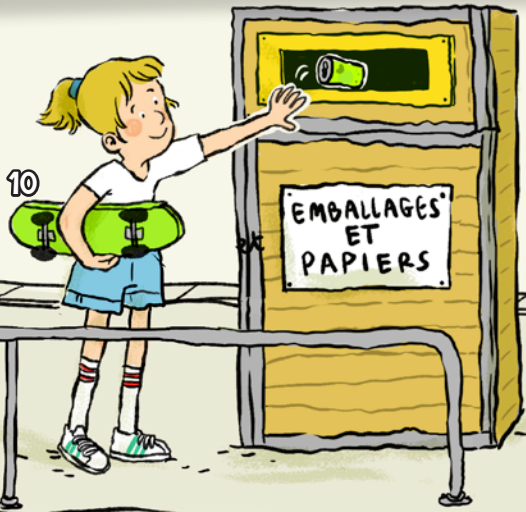


PARTOUT OÙ JE SUIS,  
JE TRIE !

EMBALLAGES  
ET PAPIERS

VERRE





Jeu niveau CM1 - CM2

**A**

Lorsque Julie aura jeté sa canette dans le conteneur de tri, aide-la à décoder le mot secret en plaçant les lettres aux bons endroits.

T	S	B
D	O	E
V	I	R

.....

RÉPONSE : .....

Jeu niveau CE2 - CM1

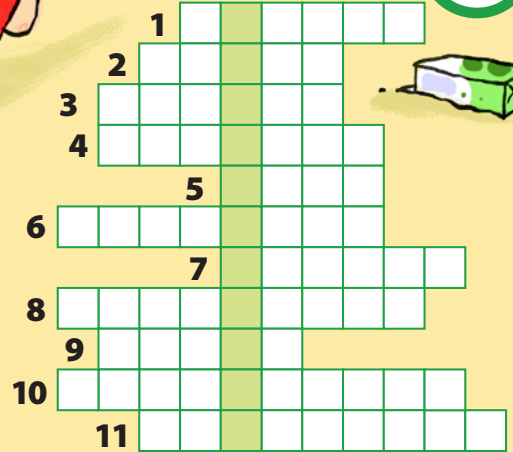
Retrouve les 3 emballages vides que Robin pourra jeter dans le bac de tri à la sortie de la plage.

**B**

Jeu niveau CM1 - CM2

Enzo court après l'un des 11 mots à écrire dans les cases. Aide-le et tu trouveras dans la colonne verte le nom d'un élément important de la biodiversité des plages.

**C**



**D**

Quel masque Élixa doit-elle choisir si elle veut le même qu'Inès ?

Jeu niveau CE2 - CM1





Rejoins avec tes parents ou ta classe un groupe local. Voici deux exemples d'actions pour lutter contre les déchets abandonnés, auxquelles vous pouvez participer :

L'association « **Expédition 7<sup>ème</sup> Continent** » et Citeo organisent chaque année des conférences et des animations près des plages ou des fleuves pour montrer aux vacanciers ce que deviennent les déchets en plastique qui se décomposent dans les océans. C'est une manière efficace de les encourager à trier leurs emballages pour éviter cette pollution nocive pour la biodiversité marine. Plus d'informations sur : [www.septiemecontinent.com](http://www.septiemecontinent.com)



**Le 17 septembre 2022, c'est le World Cleanup Day.**

Participe à cet événement citoyen mondial en organisant ou en rejoignant une opération de nettoyage entre le 14 et le 17 septembre. Partout dans le monde, des jeunes comme toi ramassent des déchets ce jour-là ! C'est l'occasion de participer entre amis ou en famille à la protection de notre environnement.

Plus d'informations sur : [www.worldcleanupday.fr](http://www.worldcleanupday.fr)

**LE GRAND QUIZ**



Retrouve ton grand quiz sur [www.clubciteo.com](http://www.clubciteo.com) dans la rubrique **Eco Junior** !



**RÉABONNEZ DÈS MAINTENANT VOTRE CLASSE AU MAGAZINE ECO JUNIOR POUR L'ANNÉE SCOLAIRE 2022-2023, rendez-vous sur le site [www.clubciteo.com](http://www.clubciteo.com)**

Magazine de 8 pages, spécialement créé pour les élèves des classes de primaire de niveau CE2, CM1 et CM2. L'abonnement est gratuit\* et permet de recevoir 3 numéros durant l'année scolaire, en octobre, février et mai, à raison de 28 exemplaires par classe pour chaque numéro. (\*Dans la limite de 15.000 classes abonnées - en France métropolitaine).

## COMPRENDRE 15 NOUVEAUX MOTS AVEC TRIB'



- Une **bactérie** : un être vivant microscopique, qui se compose d'une seule cellule.
- Du **bois flotté** : un morceau de bois qui a trempé longtemps dans l'eau de mer, où il a été lavé et usé par le sel et le vent.
- Une **collectivité locale** : ici, une ville, un village, un regroupement de villes, un département ou bien encore une région, c'est-à-dire une unité administrative qui s'occupe des intérêts de la population de son territoire.
- Un **décomposeur** : un minuscule animal, comme un ver par exemple, ou une bactérie qui transforme les matières mortes en éléments minéraux.
- Un **écosystème** : un ensemble d'êtres vivants (animaux et végétaux) qui vivent et interagissent entre eux au sein d'un même milieu.
- L'**érosion** : l'arrachement et le déplacement de cailloux, de sable ou de terre par le vent et la pluie.
- Un **fléau** : une personne ou une chose nuisible aux autres, une catastrophe.
- Un **fragment** : un tout petit morceau.
- L'**impact environnemental** : les effets négatifs ou bénéfiques causés par une activité humaine sur la nature.
- Une **incivilité** : une action qui ne respecte pas les règles de vie en communauté, qui manque de politesse.
- **Néfaste** : qui fait du mal, qui est mauvais.
- Un **parasite** : un être vivant qui vit à la charge des autres, un profiteur.
- Un programme de **science participative** est un programme d'observation organisé par un laboratoire ou un organisme scientifique, en partenariat avec des observateurs (citoyens), qui sont mis à contribution pour collecter un grand nombre de données difficiles à obtenir par d'autres moyens.
- **Souiller** : salir, dégrader quelque chose.
- Une **succession** : ici, une série d'étapes qui se suivent.



# Trib' ET LES ÉCOPAINS

## TOUT BAIGNE !



TOM



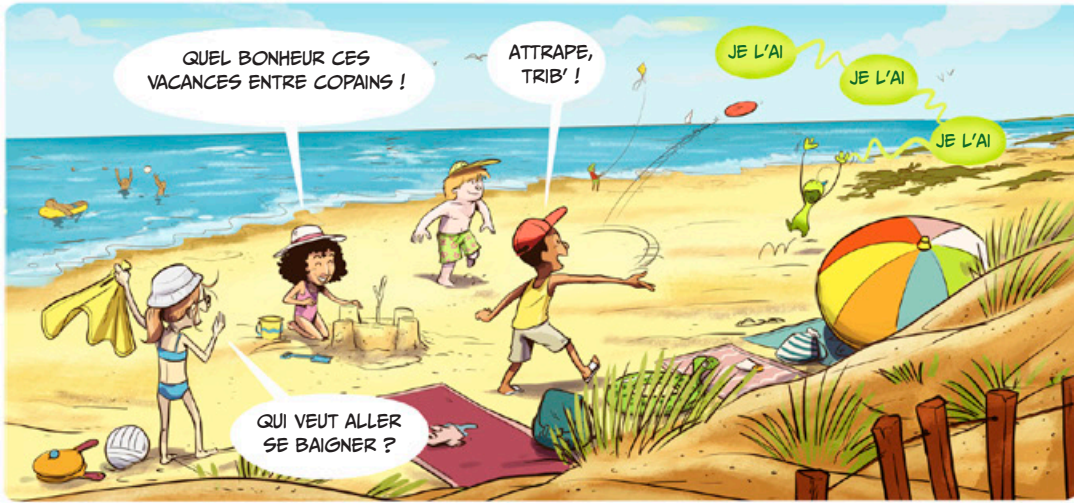
EMMA



DOUNIA



LÉO



QUEL BONHEUR CES VACANCES ENTRE COPAINS !

ATTRAPE, TRIB' !

JE L'AI

JE L'AI

JE L'AI

QUI VEUT ALLER SE BAIGNER ?



JE L'AI...

POUF



POUAH ! C'EST MOCHE CES LONGUES BANDES D'ALGUES SÈCHES !

IL FAUDRAIT LES ENLEVER DE LA PLAGE !

ÇA FAIT SALE...



NON, CE SONT DES LAISSES DE MER !

À CHAQUE MARÉE, LA MER LES DÉPOSE DE MANIÈRE NATURELLE SUR LE SABLE.

AH BON ?

C'EST TRÈS IMPORTANT POUR L'ÉCOSYSTÈME DE LA PLAGE !

C'EST PLEIN DE NOURRITURE POUR LES ANIMAUX ET ÇA PRÉSERVE LES DUNES.



MAIS CES DÉCHETS EMMÊLES, ÇA N'A RIEN DE NATUREL !

DEMAIN ON REVIENT ET ON NETTOIE TOUT ÇA !



MAIS D'ABORD... BAIGNADE !!

LE DERNIER À L'EAU EST UN...



FLAOUTCH

BLUB



HOLALA ! TRIB' !! QUELLE CASCADE !

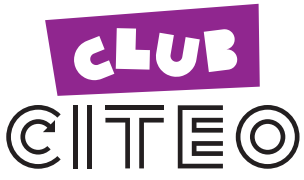
BOUGE PAS, ON VIENT T'AIDER !



OUPS !

LAISSEZ, LAISSEZ... TOUT BAIGNE !

FINALEMENT... CE N'EST QUE DU NATUREL !



Eco Junior, magazine d'information édité par Citeo, immatriculée au RCS de Paris sous le numéro 388 380 073 et sise au 50 boulevard Haussmann 75009 Paris.

Citeo est une société anonyme à but non lucratif créée par les entreprises pour réduire l'impact environnemental des emballages et des papiers, et faire de nos produits du quotidien les ressources de demain.

Rédactrice en chef : Camille Longuet.  
 Directeur de la publication : Jean Hornain.  
 Conception / réalisation : Junior City.  
 Maquette : Hervé Laroche. Rédaction : Marion Huré.  
 Illustrations : ©Toma Danton. © Marie Pop  
 Impression : Quadriplus, 69 Champagne au Mont d'Or.



Imprimé sur papier 100% recyclé. LE TRI + FACILE. Tous les papiers se trient et se recyclent. Ce magazine aussi ! - ©Images : Photothèque Citeo, droits réservés - MININ - © Pauline Poisson - 7ème Continent - ©Nathalie Cauvi - AdobeStock - ©Lulu - ©LithiumPhoto.



# LE GRAND QUIZ



## 1/ Les laines de mer, ce sont...

- A:  Des bacs de tri que l'on trouve sur les plages.
- B:  Des rubans composés d'algues, de plantes, de coquillages et de débris naturels qui restent sur le haut des plages à marée basse.
- C:  Des filets que l'on met sur les plages pour retenir les déchets abandonnés.

## 2/ Où risquent de finir la plupart du temps les déchets abandonnés en ville ou dans la nature ?

- A:  Dans les mers ou les océans.
- B:  Dans des piscines.
- C:  Dans des usines de recyclage.

## 3/ Que trouve-t-on fréquemment dans les laines de mer ?

- A:  Des œufs de mouettes.
- B:  Des chiens perdus.
- C:  Des déchets qui ne devraient pas s'y trouver.

## 4/ Comment peut-on faire du bois flotté ?

- A:  En laissant un morceau de bois tremper longtemps dans de l'eau de mer.
- B:  En prenant des morceaux de bois de la coque d'un navire.
- C:  En mettant des branches d'arbre dans des laines de mer.

## 5/ Le programme « Plages Vivantes », développé par le Muséum national d'Histoire naturelle, propose...

- A:  Des animations sportives sur certaines plages pendant l'été.
- B:  Du matériel de nettoyage pour les plages.
- C:  D'observer l'évolution des laines de mer et des plantes marines sur les plages.

## 6/ Où arrive-t-il de trouver des déchets abandonnés ?

- A:  Seulement dans certaines villes ou villages de bord de mer.
- B:  Hélas, un peu partout !
- C:  Dans les bacs de tri.

## 7/ L'association

### « Gestes Propres » a pour mission de...

- A:  Sensibiliser les promeneurs à ne rien laisser traîner dans la nature.
- B:  Faire découvrir de nouveaux savons pour se laver les mains.
- C:  Distribuer des gants aux promeneurs pour qu'ils ne se salissent pas les mains dans la nature.

## 8/ À quelle date a lieu le « World Cleanup Day » cette année, la journée mondiale du ramassage des déchets abandonnés ?

- A:  Le 14 juillet.
- B:  Le 15 août.
- C:  Le 17 septembre.

## 9/ Citeo est une entreprise qui s'occupe de...

- A:  Protéger les animaux marins.
- B:  Réduire l'impact environnemental des emballages et des papiers.
- C:  Planter des algues sur les plages.

## 10/ Au bout de combien de temps, les morceaux de plastique qui se retrouvent dans l'eau des océans finissent-ils pas se décomposer en fines particules ?

- A:  Environ 4 ans.
- B:  Environ 40 ans.
- C:  Environ 400 ans.

Vérifie tes réponses sur la page suivante.





# RÉPONSES DU GRAND QUIZ ECO JUNIOR N°63



## 1/ Les laisses de mer, ce sont...

- A:  Des bacs de tri que l'on trouve sur les plages.  
 B:  Des rubans composés d'algues, de plantes, de coquillages et de débris naturels qui restent sur le haut des plages à marée basse.  
 C:  Des filets que l'on met sur les plages pour retenir les déchets abandonnés.

## 2/ Où risquent de finir la plupart du temps les déchets abandonnés en ville ou dans la nature ?

- A:  Dans les mers ou les océans.  
 B:  Dans des piscines.  
 C:  Dans des usines de recyclage.

## 3/ Que trouve-t-on fréquemment dans les laisses de mer ?

- A:  Des œufs de mouettes.  
 B:  Des chiens perdus.  
 C:  Des déchets qui ne devraient pas s'y trouver.

## 4/ Comment peut-on faire du bois flotté ?

- A:  En laissant un morceau de bois tremper longtemps dans de l'eau de mer.  
 B:  En prenant des morceaux de bois de la coque d'un navire.  
 C:  En mettant des branches d'arbre dans des laisses de mer.

## 5/ Le programme « Plages Vivantes », développé par le Muséum national d'Histoire naturelle, propose...

- A:  Des animations sportives sur certaines plages pendant l'été.  
 B:  Du matériel de nettoyage pour les plages.  
 C:  D'observer l'évolution des laisses de mer et des plantes marines sur les plages.

## 6/ Où arrive-t-il de trouver des déchets abandonnés ?

- A:  Seulement dans certaines villes ou villages de bord de mer.  
 B:  Hélas, un peu partout !  
 C:  Dans les bacs de tri.

## 7/ L'association « Gestes Propres » a pour mission de...

- A:  Sensibiliser les promeneurs à ne rien laisser traîner dans la nature.  
 B:  Faire découvrir de nouveaux savons pour se laver les mains.  
 C:  Distribuer des gants aux promeneurs pour qu'ils ne se salissent pas les mains dans la nature.

## 8/ À quelle date a lieu le « World Cleanup Day » cette année, la journée mondiale du ramassage des déchets abandonnés ?

- A:  Le 14 juillet.  
 B:  Le 15 août.  
 C:  Le 17 septembre.

## 9/ Citeo est une entreprise qui s'occupe de...

- A:  Protéger les animaux marins.  
 B:  Réduire l'impact environnemental des emballages et des papiers.  
 C:  Planter des algues sur les plages.

## 10/ Au bout de combien de temps, les morceaux de plastique qui se retrouvent dans l'eau des océans finissent-ils pas se décomposer en fines particules ?

- A:  Environ 4 ans.  
 B:  Environ 40 ans.  
 C:  Environ 400 ans.



# eco

Le magazine des jeunes écocitoyens

# junior

Novembre 2022 N°64

P. 2 ET 3



**L'ÉCONOMIE CIRCULAIRE, DE QUOI S'AGIT-IL ?**

P. 4 ET 5 **TON DOSSIER**



**LES ENTREPRISES CHERCHENT À UTILISER MOINS DE MATIÈRES PREMIÈRES**

P. 6 ET 7

**INFOS ET JEUX**

**CLUB**

**CITEO**

[www.clubciteo.com](http://www.clubciteo.com)

MAGAZINE GRATUIT

# L'économie circulaire



Ta BD : Trib' et les Écopains  
**LA GÂTO-CONCEPTION**



P. 8



Tous les jours,  
nous sommes 8 milliards  
d'habitants sur  
la planète à acheter  
et à consommer des  
objets, vêtements,  
appareils ou  
aliments emballés...

**Mais quelles sont  
les conséquences  
au niveau mondial ?**

Pour fabriquer en grande quantité tous ces produits, les usines ont besoin de matières premières qui proviennent des ressources naturelles de notre Terre. Par exemple, pour faire un vélo ou des éléments d'un téléphone portable, elles ont besoin d'extraire les **minerais** de différents métaux présents dans le sol. Et pour faire fonctionner les machines dans ces usines, il faut aussi beaucoup de **combustibles** provenant des **énergies fossiles**, comme le gaz, le charbon ou le pétrole.



## L'économie circulaire : ça tourne rond avec les emballages !

**Et si on changeait les choses ?**

C'est possible avec l'**économie circulaire**. Dans ce **cercle vertueux**, on jette le moins possible, et on économise les ressources naturelles sur toutes les étapes de la vie d'un emballage : on peut le concevoir plus léger, avec moins de matière, et aussi essayer de le rendre plus facile à réutiliser ou recycler, afin de devenir à nouveau de la **matière première** utilisable. C'est comme une boucle où elles sont réutilisées dès que c'est possible, au lieu d'être jetées.

**Génial, non ?**

En utilisant les matières recyclées issues des déchets triés (verre, métal, papier, carton, plastique), on peut par exemple fabriquer de nouveaux objets ou emballages !

Grâce à ces différentes usines,  
on peut recycler la matière  
pour fabriquer de nouveaux  
produits ou leurs emballages.





Notre façon de consommer a longtemps suivi un modèle d'**économie linéaire**. C'est-à-dire **extraire** les **matières premières**, les transformer en produits et en emballages pour ces produits, consommer... Et puis les jeter quand nous n'en avons plus besoin, pour être enfouis sous terre ou **incinérés**. Un fonctionnement plutôt déséquilibré, ayant pour conséquences l'épuisement des ressources naturelles et l'augmentation de la quantité de déchets.



## Sais-tu que tu es indispensable au bon fonctionnement de cette économie circulaire ? Comment ? En triant tes emballages et tes papiers usagés !



Avec le geste de tri, tu permets aux emballages de rentrer de nouveau dans la boucle de fabrication d'une nouvelle bouteille ou d'un carton de protection par exemple.

Chaque papier ou emballage que tu déposes dans un bac de tri est envoyé dans un centre de tri, qui les sépare par catégorie de matériaux. Ceux qui sont recyclables sont ensuite envoyés dans des usines de recyclage. Ils pourront ainsi permettre de fabriquer de nouveaux objets ou emballages.

**Tu fais donc partie de cette boucle où la matière peut être retransformée.**

Sans ton geste de tri au quotidien, beaucoup d'emballages et de papiers n'auraient pas de seconde vie.

**Chaque individu joue donc un rôle majeur en triant ses emballages et ses papiers.**



ALORS,  
ES-TU PRÊT À TRIER PARTOUT,  
À LA MAISON,  
MAIS AUSSI QUAND TU ES DEHORS  
OU À L'ÉCOLE ?





# Comment agir en faveur

Des personnes travaillent tous les jours pour **sauvegarder** les ressources de la planète grâce à la règle des **3 R** :

- **RÉDUIRE** la quantité de **matières premières** utilisées,
- **RÉUTILISER** et allonger la durée de vie des emballages,
- ou les **RECYCLER** pour leur donner une seconde vie...

Nous avons tous un rôle à jouer pour faire tourner l'économie circulaire ! Les entreprises aussi, avec 3 actions qui changent ton quotidien.

Découvrons-les ensemble...



1

**1** Pour les entreprises, un des moyens d'agir est de produire des emballages ayant le moins d'**impact** possible sur l'environnement. Cela fait partie de ce qu'on appelle l'**éco-conception** : créer des produits et des emballages en diminuant l'utilisation des matières premières (plus légers, plus petits, moins épais), en utilisant des matières recyclées ou renouvelables, et faire en sorte qu'ils puissent eux aussi être recyclés à la fin.

Des fabricants de jouets ont par exemple réduit leurs emballages pour les **optimiser** à la taille des jouets et ne plus avoir d'énormes cartons avec de tout petits jeux dedans !



**Le savais-tu ?**

**Un emballage, c'est très utile !**

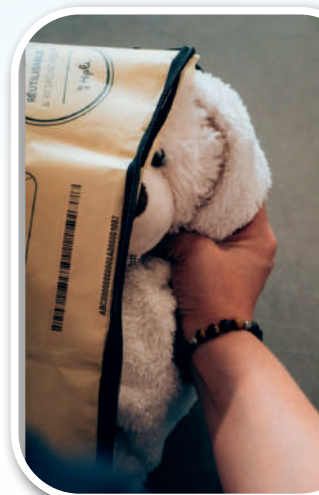
Sa fonction principale, c'est de conserver le produit qu'il contient, de le protéger de l'air et des chocs, mais aussi de le transporter jusqu'au magasin, puis à la maison, sans l'abîmer. Il permet de ranger le produit et aussi d'informer le consommateur sur son utilisation ou sa composition.

2

Un autre moyen efficace, c'est de faire attention à **réutiliser** au maximum les emballages avant de les jeter ou de les recycler. En les réutilisant plusieurs fois, on évite d'en faire des nouveaux et on épuise moins les ressources naturelles et toute l'énergie nécessaire à leur fabrication.

Pour rendre possible et faciliter cette **réutilisation**, la société HIPLI a par exemple développé le **concept** d'un emballage souple et léger pour envoyer des colis, qui est **réutilisable 100 fois**.

Ainsi lorsque tu reçois un colis, tu peux renvoyer par courrier l'emballage qui se plie comme une pochette. Il est ensuite nettoyé et il peut alors repartir pour une nouvelle aventure de livraison ! Sur la totalité de l'utilisation d'un tel carton, cela représente jusqu'à 25 kg de déchets en moins : ce n'est pas rien !





# de l'économie circulaire ?

3

Le troisième type d'action, tu le connais bien : c'est le **recyclage** ! Et pour que cela soit possible, les entreprises font de gros efforts pour produire des emballages à partir de matériaux recyclables.

Plus les entreprises en proposeront, plus il sera possible de recycler. Mais elles ne sont pas les seules à devoir faire des efforts... car recycler, c'est uniquement possible si ceux qui achètent et utilisent les produits trient leurs emballages.

À la maison ou à l'extérieur, les bacs jaune et vert sont présents pour faciliter ces gestes de tri. Avec les matières collectées dans les centres de tri, plastiques, papiers, cartons, métaux et verre, on peut fabriquer de nouveaux emballages ou objets.

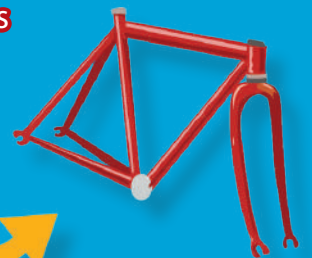
Grâce à ce geste de tri, tu donnes une nouvelle vie à l'emballage. Les centres de tri ont besoin de toi !

## Sais-tu qu'aujourd'hui

2 Français sur 3 peuvent mettre TOUS leurs emballages dans le bac de tri... et même les pots de yaourt ! C'est très simple de trier ! Et ce sera bientôt le cas pour toute la France.

### Grâce au tri on peut...

■ Avec **230 canettes** métalliques triées et recyclées, on peut fabriquer **1 cadre de vélo !**



■ Avec **7 bidons** de lessive en plastique recyclés, on peut créer **1 siège-auto pour bébé !**



■ Avec **1 bouteille en verre** on peut produire... **1 nouvelle bouteille en verre** de très nombreuses fois !



■ Le papier, lui, se recycle **5 fois !**



Une enveloppe pour envoyer des produits... que l'on peut retourner à son expéditeur pour qu'elle puisse être réutilisée.





**A**

Exercices de calcul, niveau CE2-CM1

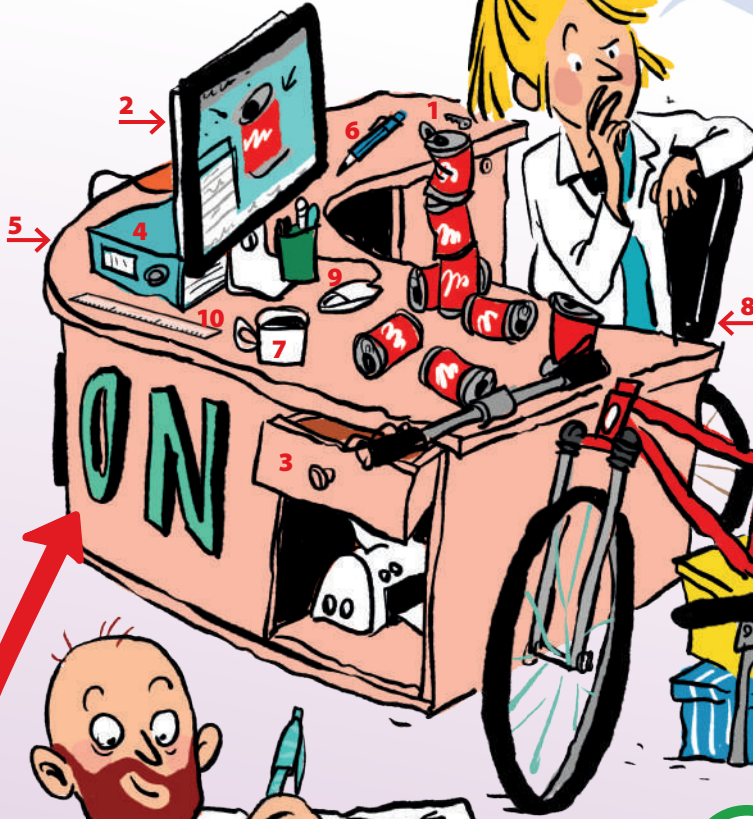
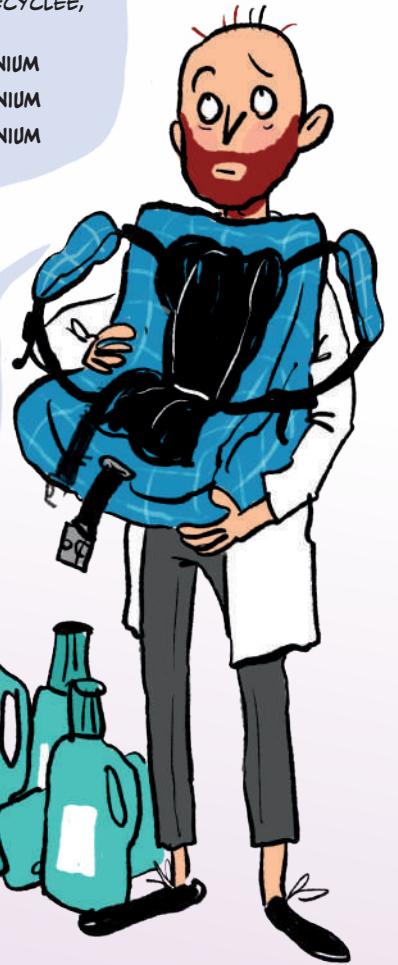
Amandine et Pascal travaillent tous les deux dans un bureau d'éco-conception. Aide-les à choisir la bonne quantité d'emballages à recycler pour la fabrication dont ils s'occupent, en allant chercher les informations nécessaires à tes calculs à la page 5 du magazine.

POUR FABRIQUER 3 CADRES DE VÉLO AVEC DE LA MATIÈRE RECYCLÉE, IL ME FAUT...

- 369 CANETTES EN ALUMINIUM
- 690 CANETTES EN ALUMINIUM
- 960 CANETTES EN ALUMINIUM

SI JE RÉCUPÈRE LE PLASTIQUE RECYCLÉ DE 50 BIDONS DE LESSIVE, COMBIEN DE SIÈGES-AUTO POUR BÉBÉ POURRA-T-ON FABRIQUER ?...

- 3
- 5
- 7



Jeu de lettres, niveau CM1-CM2

Pascal cherche dans le bureau d'Amandine (situé au-dessus) 10 mots à inscrire dans les cases. Chaque mot correspond à un numéro. Aide-le et tu trouveras dans la colonne jaune l'adjectif associé au principe de production où l'on réutilise la matière après l'avoir recyclée.

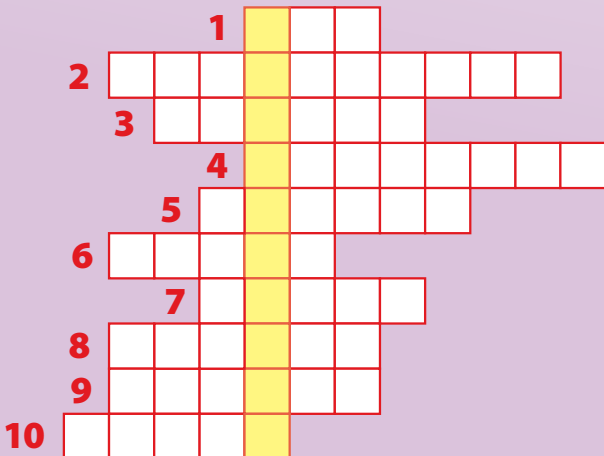
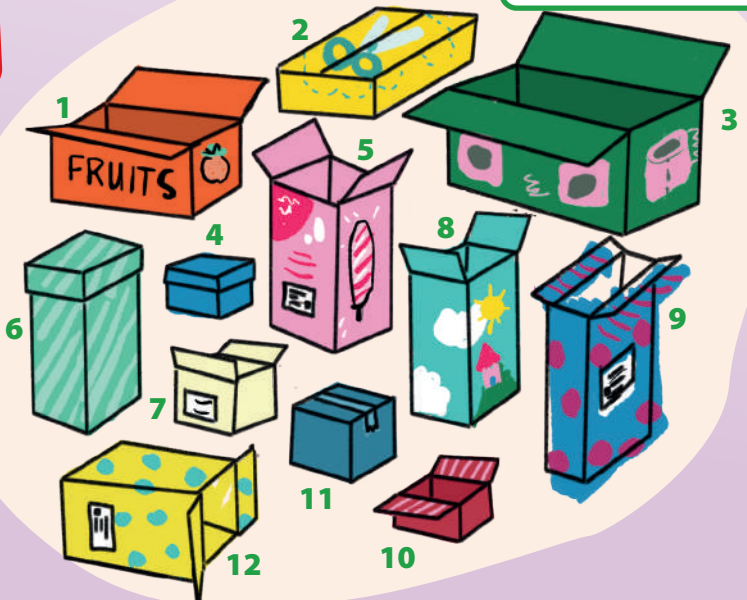
**B**

Jeu de déduction, niveau CM1-CM2

Parmi ces 12 boîtes, retrouve celle qu'Amandine doit utiliser, sachant qu'elle...

- n'est pas la plus grande,
- peut contenir au moins 2 autres boîtes,
- est ouverte,
- est plus haute que large,
- n'a pas d'étiquette collée dessus.

C'est la boîte N° \_\_\_\_\_







**Depuis plus de 15 ans, chaque année plusieurs centaines d'écoles, de collèges et de lycées s'engagent en faveur du développement durable, grâce à l'implication des élèves, de leurs enseignants et du personnel administratif au quotidien.**

Près de 900 établissements scolaires bénéficient aujourd'hui du **label Eco-Ecole** qui vient récompenser les actions entreprises dans ce domaine, valoriser et reconnaître la force de l'engagement des participants au sein de l'école.

Ce programme, porté par l'association **Teragir** et soutenu par **Citeo**, propose une méthodologie simple et participative pour engager tout l'établissement en



**Le jardin de l'école où les élèves prennent soin de la biodiversité.**



**Des élèves en train de trier des emballages.**

faveur du développement durable autour de 8 thèmes (biodiversité, déchets, alimentation, économies d'énergie, etc...).

Quel que soit leur âge, **les élèves peuvent ainsi découvrir par eux-mêmes qu'en agissant collectivement, ils ont la capacité de changer leur environnement**, comme c'est le cas par exemple à Cormeilles-en-Vexin (95), où l'école Jean Jaurès agit en faveur de la réduction et du tri des déchets depuis 2012 et se mobilise pour la protection de la biodiversité en utilisant les espaces disponibles.



**Pour en savoir plus sur les Eco-Ecoles et comment faire pour en devenir une, RETROUVEZ TOUTES LES INFORMATIONS SUR : [www.eco-ecole.org](http://www.eco-ecole.org)**



**Retrouvez aussi gratuitement sur [www.clubciteo.com](http://www.clubciteo.com)**

- Des idées d'actions concrètes et d'activités ludiques pour éveiller les enfants à l'écocitoyenneté ;
- Des programmes pédagogiques complets, en lien avec les programmes scolaires pour aborder en classe les sujets de tri, recyclage, économies des ressources naturelles, protection de la biodiversité et lutte contre les déchets abandonnés ;
- Des actualités sur l'éducation au développement durable.



**Sans oublier LE GRAND QUIZ pour chaque numéro du magazine Eco Junior !**

## COMPRENDRE 12 NOUVEAUX MOTS AVEC TRIB'



- Un **cercle vertueux** : se dit d'un système qui fonctionne bien, dont les résultats sont bénéfiques et améliorent la situation de départ.
- Un **combustible** : une matière qui produit de la chaleur lorsqu'elle brûle.
- Un **concept** : ici, il s'agit d'une idée nouvelle qui devient un objet réel.
- Les **énergies fossiles** : le charbon, le gaz et le pétrole qui sont présents sur la Terre, et qui se sont formés par la décomposition des matières organiques il y a plusieurs millions d'années.
- **Extraire** : ici, creuser en profondeur dans la terre pour en retirer une ressource.
- Un **impact** : ici, un effet bénéfique ou négatif causé par l'activité humaine sur la nature.
- **Incinérer** : brûler.
- **Majeur** : ici, cela signifie important.
- Les **matières premières** : ce sont les ressources que la Nature nous offre et qui sont utilisées telles quelles.
- Un **minerai** est une roche extraite du sol pour être utilisée dans l'industrie du métal par exemple, ou pour servir de combustible.
- **Optimiser** : améliorer, donner un meilleur fonctionnement.
- **Sauvegarder** : ici, protéger.



# Trib' ET LES ÉCOPAINS



TOM



EMMA



DOUNIA



LÉO

## LA GÂTO-CONCEPTION



LIVRAISON EXPRESS !!



J'AI EU UNE IDÉE GÉNIALE POUR RÉDUIRE LES EMBALLAGES, ET DONC LE NOMBRE DE DÉCHETS...

LES COPAINS, JE VIENS D'INVENTER LA GÂTO-CONCEPTION !

UN EMBALLAGE TOUT EN GAUFRES ! RÉSISTANT ET SUPER BON !

GOÛTEZ-MOI ÇA !



ET C'EST PAS FINI ! À L'INTÉRIEUR, ON TROUVE UN AUTRE EMBALLAGE SOUPLE, EN CRÊPE, POUR PROTÉGER LE PRODUIT !

L'EMBAL'CREP' JE L'AI APPELÉ !



EN PLUS, IL PEUT MÊME SERVIR À AUTRE CHOSE... UN TUBE DE DENTIFRICE PAR EXEMPLE !



ET LE PLUS IMPORTANT : PAS DE DÉCHET !!

TOUT SE MANGE !

MMH... CE PETIT GOÛT DE MENTHE !

MAAIS... TOUT LE MONDE N'EST PAS AUSSI GOURMAND QUE TOI !

... ET IL FAUT AIMER LES GAUFRES AU SABLE !



HEU... DIS DONC TRIB' C'EST QUOI TOUT ÇA ! ?



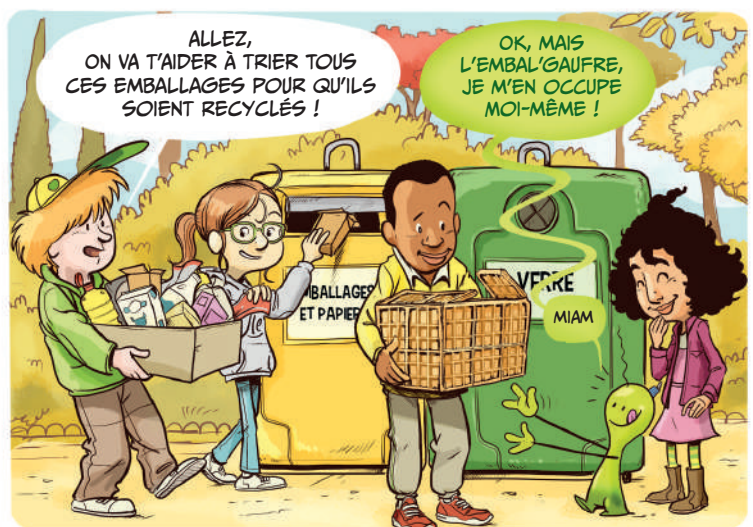
AH... OUI... C'EST LE SEUL PETIT SOUCI...

... J'AI UTILISÉ BEAUCOUP D'INGRÉDIENTS... QUI ÉTAIENT EMBALLÉS !



PFFF... FINALEMENT MON IDÉE GÉNIALE, N'EST PAS SI GÉNIALE, HEIN, LES COPAINS ?...

AU MOINS J'AURAI ESSAYÉ...



ALLEZ, ON VA T'AJDER À TRIER TOUS CES EMBALLAGES POUR QU'ILS SOIENT RECYCLÉS !

OK, MAIS L'EMBAL'GAUFRE, JE M'EN OCCUPE MOI-MÊME !



LE TRI + FACILE





# LE GRAND QUIZ



## 1/ L'économie circulaire, c'est :

- A:  Tout faire pour transformer au mieux nos déchets en nouvelles ressources.
- B:  Jeter tout ce qui est inutile.
- C:  Consommer des produits qui se transportent plus facilement.

## 2/ L'éco-conception consiste à :

- A:  Rechercher les matières premières qui coûtent le moins cher possible pour fabriquer de nouveaux objets et emballages.
- B:  Inventer des nouveaux objets qui n'ont pas besoin d'emballage.
- C:  Imaginer et créer des objets et des emballages en réduisant le plus possible l'utilisation de nouvelles matières premières.

## 3/ La société HIPLI a développé une enveloppe de colis qu'il est possible de...

- A:  Ranger facilement.
- B:  Réutiliser 100 fois.
- C:  Recycler plus facilement.

## 4/ Parmi ces 3 sources d'énergie, laquelle n'est pas une énergie fossile ?

- A:  Le gaz.
- B:  Le pétrole.
- C:  Le vent.

## 5/ En France, le nombre d'établissements scolaires qui bénéficient à ce jour du label Eco-Ecole s'élève à...

- A:  Un peu moins de 100.
- B:  Un peu plus de 900.
- C:  Environ 5 000.

## 6/ Avec 230 canettes métalliques triées et recyclées, on peut fabriquer :

- A:  Le cadre d'un vélo.
- B:  Une roue de voiture.
- C:  Un siège-auto pour bébé.

## 7/ Que deviennent les emballages et les papiers usagés une fois qu'ils ont été déposés dans les bacs de tri ?

- A:  Ils partent pour le centre de tri.
- B:  Ils sont enfouis sous terre.
- C:  Ils sont récupérés par des sociétés d'éco-conception.

## 8/ Recycler, ça permet...

- A:  De produire gratuitement des emballages et des objets.
- B:  D'économiser les ressources de la Terre.
- C:  De fabriquer plus rapidement de nouveaux objets et emballages.

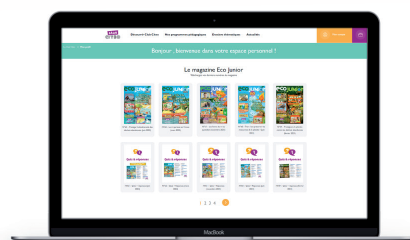
## 9/ Une personne qui prend soin de la nature et qui a l'habitude de trier ses emballages et ses déchets, c'est un...

- A:  Écocitoyen.
- B:  Éco-concepteur.
- C:  Économiste.

## 10/ Ensembles, ces 3 mots sont magiques. Lesquels ?

- A:  Acheter, consommer, jeter.
- B:  Extraire, produire, emballer.
- C:  Réduire, réutiliser, recycler.

Vérifie tes réponses sur la page suivante.



**CLUB**  
CITEO



# RÉPONSES DU GRAND QUIZ ECO JUNIOR N°64



## 1/ L'économie circulaire, c'est :

- A:  Tout faire pour transformer au mieux nos déchets en nouvelles ressources.
- B:  Jeter tout ce qui est inutile.
- C:  Consommer des produits qui se transportent plus facilement.

## 2/ L'éco-conception consiste à :

- A:  Rechercher les matières premières qui coûtent le moins cher possible pour fabriquer de nouveaux objets et emballages.
- B:  Inventer des nouveaux objets qui n'ont pas besoin d'emballage.
- C:  Imaginer et créer des objets et des emballages en réduisant le plus possible l'utilisation de nouvelles matières premières.

## 3/ La société HIPLI a développé une enveloppe de colis qu'il est possible de...

- A:  Ranger facilement.
- B:  Réutiliser 100 fois.
- C:  Recycler plus facilement.

## 4/ Parmi ces 3 sources d'énergie, laquelle n'est pas une énergie fossile ?

- A:  Le gaz.
- B:  Le pétrole.
- C:  Le vent.

## 5/ En France, le nombre d'établissements scolaires qui bénéficient à ce jour du label Eco-Ecole s'élève à...

- A:  Un peu moins de 100.
- B:  Un peu plus de 900.
- C:  Environ 5 000.

## 6/ Avec 230 canettes métalliques triées et recyclées, on peut fabriquer :

- A:  Le cadre d'un vélo.
- B:  Une roue de voiture.
- C:  Un siège-auto pour bébé.

## 7/ Que deviennent les emballages et les papiers usagés une fois qu'ils ont été déposés dans les bacs de tri ?

- A:  Ils partent pour le centre de tri.
- B:  Ils sont enfouis sous terre.
- C:  Ils sont récupérés par des sociétés d'éco-conception.

## 8/ Recycler, ça permet...

- A:  De produire gratuitement des emballages et des objets.
- B:  D'économiser les ressources de la Terre.
- C:  De fabriquer plus rapidement de nouveaux objets et emballages.

## 9/ Une personne qui prend soin de la nature et qui a l'habitude de trier ses emballages et ses déchets, c'est un...

- A:  Écocitoyen.
- B:  Éco-concepteur.
- C:  Économiste.

## 10/ Ensembles, ces 3 mots sont magiques. Lesquels ?

- A:  Acheter, consommer, jeter.
- B:  Extraire, produire, emballer.
- C:  Réduire, réutiliser, recycler.