

QUE DEVIENNENT LES EMBALLAGES ET LES PAPIERS QUE TU TRIES ?



P.2-3

LE SUPER-DÉTECTEUR DU BON TRI !

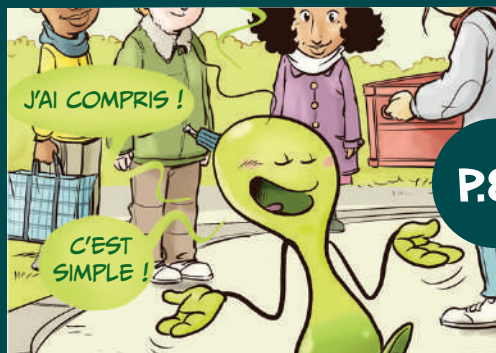


P.4-5

INFOS & JEUX

P.6-7

TA BD : TRIB' ET LES ÉCOPAINS LA NOUVELLE RÈGLE



P.8

TRIER, UN GESTE AUTOMATIQUE !



CLUB

CITEO

www.clubciteo.com

MAGAZINE GRATUIT

QUE DEVIENNENT LES EMBALLAGES ET LES PAPIERS QUE TU TRIES ?

Aujourd'hui, **TOUS** les emballages et les papiers se trient, même le pot de yaourt ! Mais connais-tu la suite de l'aventure pour tous ces emballages et papiers, que tu as déposés dans le bac de tri jaune ? Direction le centre de tri, pour découvrir ce qu'il s'y passe.

Au centre de tri, le camion décharge son contenu sur un grand tapis roulant, où des **agents** retirent tout d'abord les objets déposés par erreur dans le bac de tri, comme une casserole ou un seau en plastique par exemple ! Les emballages sont ensuite triés selon leurs taille, matière et forme par des machines et des robots.

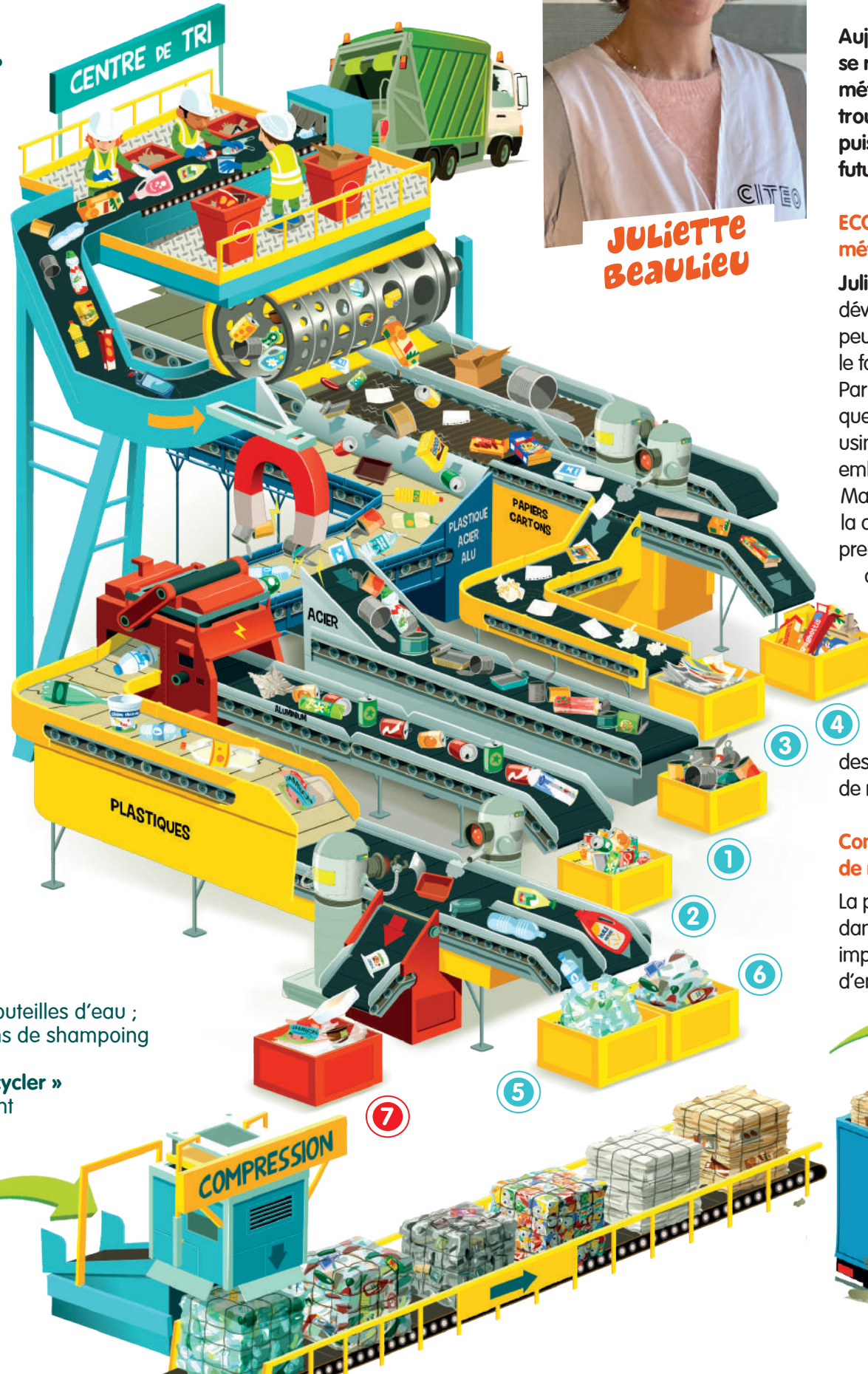
L'OBJECTIF : FAIRE 7 TAS BIEN DIFFÉRENTS.

- 1 Ils passent d'abord dans un gros tambour, qui est percé de trous plus ou moins gros afin de les classer par taille.
- 2 Ils tombent ensuite sur des tapis vibrants pour être triés selon leur forme. Là, les bouteilles en plastique, canettes et boîtes de conserve vont rebondir et être séparées, alors que les cartons, papiers et barquettes restent sur le tapis.
- 3 Puis ils passent sous un aimant très puissant qui attire les métaux en acier. Les boîtes de conserve sont ainsi regroupées dans le « **tas acier** ».
- 4 Le restant continue vers une machine qui envoie des courants électriques pour capter tout ce qui est en aluminium (comme des canettes de soda par exemple), et ainsi former le « **tas aluminium** ».
- 5 À divers endroits sur le tapis, des robots aux yeux laser entrent en jeu ! On les appelle « **les trieurs optiques** » car ils projettent de la lumière permettant de reconnaître les différentes matières. Ils déclenchent alors des souffleurs qui propulsent les papiers d'un côté et les cartons de l'autre, pour constituer le « **tas papier** » et le « **tas résidus de carton** ».

De même, les emballages en plastique sont ainsi séparés en 3 tas :

- 6 « **les plastiques transparents et recyclables** », comme les bouteilles d'eau ;
- 7 « **les plastiques opaques et recyclables** », comme les flacons de shampoing ou les bouteilles de lait ;
- 8 et le « **tas des plastiques qu'on ne sait pas encore très bien recycler** » comme les pots de yaourt ou le paquet de chips. Certains serviront à **faire des recherches pour trouver comment les recycler** dans le futur. D'autres partiront avec les **ordures ménagères**.

Chacun des 6 premiers tas sera alors compressé pour faire une « **balle** » (un très gros cube fait uniquement avec des emballages de même nature), qui sera ensuite envoyée dans une usine de recyclage adaptée, pour fabriquer de nouveaux emballages ou objets.



JULIETTE BEAULIEU

INGÉNIEURE ET RESPONSABLE DU RECYCLAGE CHEZ CITEO

(l'entreprise qui s'occupe de réduire l'impact environnemental des emballages et papiers).

Aujourd'hui, beaucoup d'emballages se recyclent mais pas encore tous ! Le métier de Juliette, c'est justement de trouver des solutions pour que les usines puissent recycler encore plus dans le futur.

ECO JUNIOR : Juliette, quel est votre métier exactement ?

Juliette : Avec mon équipe, j'aide à développer les usines de recyclage un peu partout en France. Nous améliorons le fonctionnement des usines existantes. Par exemple, trouver des solutions pour que la matière obtenue à la sortie de ces usines puisse servir à faire de nouveaux emballages. Mais mon métier c'est aussi d'aider à la création de nouvelles usines pour prendre en charge des matériaux encore difficilement recyclables aujourd'hui.

Je travaille sur toutes les filières, comme celles du carton, du papier, de l'aluminium et des différents plastiques. Pour le verre et l'acier, j'interviens moins souvent, car même s'il existe toujours des améliorations possibles, les procédés de recyclage sont déjà bien au point !

Comment ça se passe dans une usine de recyclage ?

La première fois que je suis entrée dans une usine de recyclage, j'ai été impressionnée par le volume d'emballages devant moi.

Ça m'a donné encore plus envie de développer de nouveaux moyens pour les réutiliser d'une manière ou d'une autre.

Prenons l'exemple d'une usine de recyclage de plastique transparent de bouteilles (appelé PET clair). L'usine reçoit par camion les balles de « plastique transparent » provenant de centres de tri, dont tu as pu voir le fonctionnement dans la page précédente. Elle procède à un nouveau tri pour être sûre qu'il n'y a pas d'autres matériaux dedans. Les étiquettes, les opercules et les bouchons sont ensuite retirés. Le plastique des bouteilles est alors lavé puis broyé mécaniquement : c'est le déchiquetage. Les petites paillettes de plastiques obtenues sont alors désinfectées et stockées. Elles serviront à fabriquer de nouvelles bouteilles plus tard : c'est de l'économie circulaire !

Quel est le matériau le plus compliqué à recycler ?

C'est le plastique, ou plutôt LES plastiques, car il y en a vraiment de toute sorte ! Les plastiques de la bouteille d'eau, de la bouteille de lait ou du sachet de gruyère ne sont pas faits avec la même « résine plastique ».

Un de mes objectifs est d'aider à la création de nouvelles usines capables de traiter les plastiques qu'on ne recycle pas encore très bien aujourd'hui, comme les pots de yaourt, les barquettes de jambon et les sachets de pâtes ou de gâteaux... Car malheureusement, les usines qui savent les recycler ne sont pas encore assez nombreuses en France. C'est un vrai challenge qui nécessite de la recherche et de l'innovation dans des nouvelles techniques, permettant de réutiliser des ressources, plutôt que de les jeter :



UN SUJET PASSIONNANT !

LE SUPER-DÉTECTEUR DU BON TRI !

Aujourd'hui tous les emballages et les papiers se trient, oui... mais parfois nos habitudes de tri ne sont pas toujours correctes. Entre **croyances** et vérités, le super-détecteur du bon tri vient nous éclairer sur les bonnes pratiques.

1 JE PEUX DÉPOSER DANS LE BAC DE TRI UN EMBALLAGE UN PEU SALE...

VRAI. S'il est vide, tu peux le mettre dans le bac de tri. Par exemple, le carton de pizza taché par la sauce se recycle sans problème. **Un emballage sale se trie tant qu'il est vide !** Donc pas besoin de laver ton pot de confiture pour qu'il soit recyclé.

2 POUR GAGNER DE LA PLACE, JE PEUX IMBRIQUER LES EMBALLAGES LES UNS DANS LES AUTRES DANS LE BAC DE TRI...

FAUX. Comme tu as pu le voir en page 2, dans les centres de tri, des robots détectent les emballages par leur taille, forme et matériau. Si tu les imbriques, les robots ne peuvent pas les reconnaître et ils finissent soit à la poubelle, soit dans le mauvais « tas ». **Donc on sépare toujours bien les différents emballages.**

3 LORSQU'UN VERRE DE TABLE EST FÊLÉ OU CASSÉ, JE PEUX LE TRIER AVEC LES BOUTEILLES EN VERRE...

FAUX. Le verre de la vaisselle et le verre des emballages sont de compositions différentes. Ils ne fondent pas toujours à la même température lors du recyclage. On ne les trie pas ensemble ! **Quand tu tries des emballages en verre, tu mets seulement les bouteilles, les bocaux et les pots, pas de vaisselle ni d'autres objets.**

4 JE LAISSE LE PETIT BOUCHON EN PLASTIQUE SUR LA BRIQUE DE JUS D'ORANGE...

VRAI. C'est le meilleur moyen pour qu'il ne soit pas oublié au fond du bac de tri ou pire, perdu dans la nature... Peu importe ton emballage, bouteille en plastique, flacon, bouteille en verre, brique en carton... les petits éléments de bouchage se laissent dessus. **En revanche, lorsque tu tries des emballages en verre, enlève le couvercle et mets-le dans le bac jaune, car lui, est suffisamment grand pour être détecté en centre de tri !**

5 JE PEUX JETER MA BROSSE À DENTS DANS LE BAC JAUNE TOUT COMME MON TUBE DE DENTIFRICE...

Faux. La brosse à dents est un objet, pas un emballage ! Elle ne se met pas dans le bac de tri, **qui est réservé aux emballages et aux papiers.** Alors que le tube de dentifrice, lui est un emballage qui, une fois vide, se dépose dans le bac jaune, tout comme une gourde de compote par exemple. **Et rappelle-toi : tu laisses le petit bouchon dessus !**

6 JE PEUX TRIER LE PAPIER D'ALUMINIUM...

VRAI. Le papier d'aluminium et tous les types de barquettes aluminium se trient et se recyclent. **Tu peux soit les plier, soit en faire une boule pour les déposer dans le bac de tri jaune.**

7 JE PEUX JETER MES MOUCHOIRS ET MON MASQUE DANS LE BAC DE TRI JAUNE...

FAUX. Ils ne peuvent pas être recyclés pour des raisons **hygiéniques.** Les virus et bactéries qu'ils contiennent ne sont pas les bienvenus au centre de tri. Donc la seule destination des mouchoirs, essuie-tout et masques d'hygiène, c'est la poubelle des ordures ménagères. **Et après, on se lave les mains !**

UNE "INFO-TRI" POUR TE GUIDER !

Amuse-toi à regarder les emballages ! Il y a « l'Info-tri » qui t'aide à bien trier. Si ton emballage est composé de plusieurs éléments, elle t'indiquera de séparer les éléments avant de les trier pour qu'ils soient reconnus par les machines en centre de tri, comme tu l'as vu sur les pages précédentes.

ET SI TU AS TOUJOURS UN DOUTE, N'HÉSITE PAS À CONSULTER AVEC TES PARENTS L'APPLI GUIDE DU TRI DE CITEO.



LE TRI + FACILE



ÉTUI + TUBE



BAC DE TRI



LE TRI + FACILE



COUVERCLE BAC DE TRI



BOCAL TRI VERRE



BAC DE TRI

CE QUI SE TRIE ET CE QUI NE SE TRIE PAS

Qui va où ? Tous ces déchets sont un peu perdus.
À toi de les relier au bon conteneur de tri ou à la poubelle grise des déchets ménagers (s'ils ne se trient pas), pour qu'un maximum soit recyclé !



2 Attention : seulement la boîte à œufs, les coquilles d'œufs, les coquilles d'œufs, la boîte à œufs et dans le bac jaune.
3 Attention : seulement le couvercle, le pot en verre et dans le bac vert.
4 Attention : seulement le pot de confiture, le couvercle en acier et dans le bac jaune.
5 Attention : seulement la boîte à œufs, les coquilles d'œufs et dans le bac vert.
6 Attention : seulement la boîte à œufs, les coquilles d'œufs et dans le bac vert.
7 Attention : seulement la boîte à œufs, les coquilles d'œufs et dans le bac vert.
8 Attention : seulement la boîte à œufs, les coquilles d'œufs et dans le bac vert.
9 Attention : seulement la boîte à œufs, les coquilles d'œufs et dans le bac vert.
10 Attention : seulement la boîte à œufs, les coquilles d'œufs et dans le bac vert.
11 Attention : seulement la boîte à œufs, les coquilles d'œufs et dans le bac vert.
12 Attention : seulement la boîte à œufs, les coquilles d'œufs et dans le bac vert.
13 Attention : seulement la boîte à œufs, les coquilles d'œufs et dans le bac vert.
14 Attention : seulement la boîte à œufs, les coquilles d'œufs et dans le bac vert.
15 Attention : seulement la boîte à œufs, les coquilles d'œufs et dans le bac vert.
16 Attention : seulement la boîte à œufs, les coquilles d'œufs et dans le bac vert.
17 Attention : seulement la boîte à œufs, les coquilles d'œufs et dans le bac vert.
18 Attention : seulement la boîte à œufs, les coquilles d'œufs et dans le bac vert.

RETROUVE LES 24 MOTS MÊLÉS

Retrouve chacun des 24 mots cachés dans la grille :
12 SONT ÉCRITS HORIZONTALEMENT, 12 SONT ÉCRITS VERTICALEMENT.
 Ces 24 mots sont en rapport avec le déroulement du tri des emballages et des papiers.



D U P T M O V V I Z D O O L U A V R B E
 I F B A R Q U E T T E L L I B J O E S F
 M J X P A G M R U P T E A R E C P S G O
 Q U H I O V A R J R E C Y C L E R I U P
 A O L S I A S E R O C L A R B Z M D E T
 C P T N B A Y M I A T B R D F A P U L A
 L T U R S E E O C S E P A R E R I S A Y
 U I H A E M P A R F U B E D I M A Q E D
 I Q S O U F F L E U R Q U K B O C A U X
 C U R C L M H U W N E U Q A U G I E M U
 O E U N H E N M O G I M H X F P Y L A I
 U N V C T M E I D L R O B O T D A Q T F
 V I D E O H E N X U B N E S I G T O I V
 E B R J I A V I H E R A K N F O R M E N
 R A P I P B O U T E I L L E L N N E R L
 C I Z B C N I M N W Q L M U A J M A E C
 L E T A I L L E A I U E L A C I E R L A
 E J B L I E V H O D E V R I O L T O I L
 M B A L R K I E M Y P L A Q N C A T E N
 A S L E S O P C L A S S E R E D L I H S

- EN 9 LETTRES**
 ALUMINIUM
 BARQUETTE
 BOUTEILLE
 COUVERCLE
 DETECTEUR
 SOUFFLEUR
- EN 8 LETTRES**
 RECYCLER
- EN 7 LETTRES**
 CLASSER
 MATIERE
 OPTIQUE
 RESIDUS
 SEPARER
- EN 6 LETTRES**
 BOCAUX
 BRIQUE
 FLACON
 TAILLE
- EN 5 LETTRES**
 ACIER
 BALLE
 FORME
 METAL
 ROBOT
 TAPIS
 VERRE
- EN 4 LETTRES**
 VIDE

ENVIE DE SENSIBILISER VOS ÉLÈVES À LA PROTECTION DE LA NATURE AU FIL DES SAISONS ?

Découvrez nos nouveaux carnets de saison ! Ces carnets vous proposent des petits ateliers écologiques et créatifs à réaliser avec les enfants, en individuel ou en collectif, ainsi qu'un grand jeu autour des thèmes de protection de la biodiversité, de réutilisation, de mini-jardinage et de connexion à la nature.

Le carnet de printemps sera disponible courant mars !



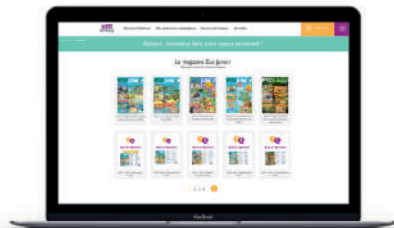
RETROUVEZ SUR WWW.CLUBCITEO.COM

un carnet d'activités saisonnier réalisé avec Merci Mercredi, pour mêler gestes éco-citoyens et connexion à la nature.



RETROUVEZ SUR WWW.CLUBCITEO.COM

- Des idées d'actions concrètes et d'activités ludiques pour **éveiller les enfants à l'écocitoyenneté** ;
- Des programmes pédagogiques complets en lien avec les programmes scolaires de cycle 2 et cycle 3 pour **aborder en classe des sujets sur les grandes causes**, comme le tri et le recyclage, les économies des ressources naturelles, la protection de la biodiversité ou bien encore la lutte contre les déchets abandonnés ;
- Des actualités sur **l'éducation au développement durable** ;
- Sans oublier **le GRAND QUIZ** pour chaque numéro du magazine Eco Junior !



COMPRENDRE 15 NOUVEAUX MOTS AVEC TRIB'

UN AGENT : ici, c'est une personne qui agit, qui travaille.

UNE CROYANCE : c'est le fait de croire que quelque chose est vrai.

L'ÉCONOMIE CIRCULAIRE : le mode de production où l'on cherche à réduire la quantité de matière utilisée et où l'on ne jette plus, car on recycle et on réutilise la matière.

UNE FILIÈRE : l'ensemble des métiers qui permettent ici de recycler un emballage du début (la collecte et le ramassage des bacs de tri) jusqu'à la fin (l'usine de recyclage).

HYGIÉNIQUE : qui a rapport à l'hygiène et à la propreté ; qui permet de maintenir en bonne santé.

L'IMPACT ENVIRONNEMENTAL : les effets négatifs ou bénéfiques causés par une activité humaine sur la nature.

IMBRIQUER : insérer un objet dans un autre ou emboîter des objets les uns avec les autres.

L'INNOVATION : la recherche de changement et la création de nouveautés.

OPAQUE : qui ne laisse pas passer la lumière.

UN OPERCULE : un film fin qui sert de couvercle pour fermer une bouteille, un pot de yaourt ou encore un flacon de ketchup.

OPTIQUE : ce qui concerne la vue.

UNE PAILLETTE : une petite lame très fine.

UN PROCÉDÉ : une méthode utilisée.

P.E.T : c'est l'abréviation de Polytéréphthalate d'éthylène (le nom chimique de ce type de plastique utilisé pour fabriquer des bouteilles transparentes).

LA RÉSINE PLASTIQUE : c'est la matière de base, avant qu'elle soit fondue et transformée en un objet ou emballage en plastique.



Trib' ET LES ÉCOPAINS



TOM



EMMA

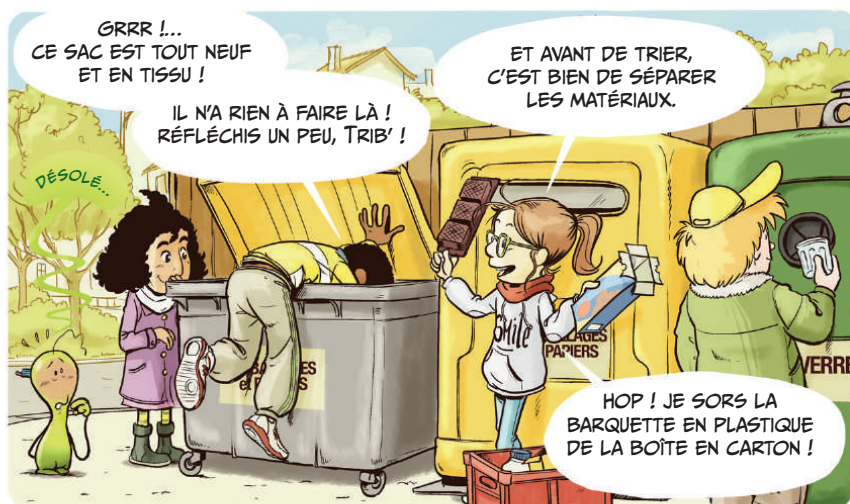


DOUNIA



LÉO

LA NOUVELLE RÈGLE



LE GRAND QUIZ



1/ Aujourd'hui, en France, quelle est la proportion d'emballages que l'on peut trier ?

- A: Un peu moins de la moitié.
B: Un peu plus de la moitié.
C: La totalité : tous les emballages se trient !

2/ Pourquoi faut-il laisser les bouchons sur les bouteilles en plastique vides lorsqu'on les dépose dans le bac de tri ?

- A: Pour éviter qu'ils se perdent dans la nature et qu'ils ne soient pas recyclés.
B: Pour que ça prenne moins de place dans le bac de tri.
C: Pour aider les robots à reconnaître le type de plastique des bouteilles au centre de tri.

3/ En combien de tas, les emballages et les papiers qui arrivent au centre de tri sont-ils séparés ?

- A: 3
B: 7
C: 10

4/ Avec quel métal les canettes de soda sont-elles fabriquées ?

- A: De l'acier.
B: De l'aluminium.
C: Du fer.

5/ Pour gagner de la place dans les bacs de tri, il est conseillé d'imbriquer les boîtes les unes dans les autres ?

- A: Vrai, c'est même fortement recommandé.
B: Ça dépend des emballages et de la matière dans laquelle ils sont fabriqués.
C: Faux, il est conseillé au contraire de ne pas les imbriquer.

6/ Comment s'appelle la petite pastille en métal que l'on retrouve sous le bouchon d'une bouteille de lait ou d'un flacon de ketchup ?

- A: Une gélule.
B: Un opercule.
C: Une pellicule.

7/ Peut-on déposer dans le bac de tri un carton de pizza un peu sali par de l'huile ou de la sauce tomate ?

- A: Vrai.
B: Faux.
C: Ça dépend de la grosseur de la tâche.

8/ Par quoi Juliette Beaulieu a-t-elle été impressionnée la première fois qu'elle est entrée dans une usine de recyclage de déchets ?

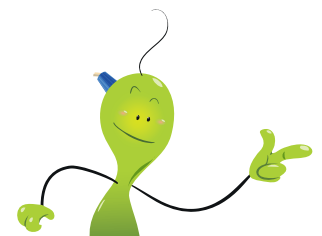
- A: Par la quantité d'emballages qu'il y avait.
B: Par la mauvaise organisation de l'usine.
C: Par la diversité des différents matériaux qu'elle a découverts.

9/ Quel est le matériau le plus compliqué à recycler ?

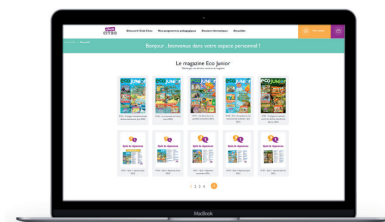
- A: Le plastique, car il y a de nombreuses sortes de plastiques différents.
B: Le papier, car il faut d'abord retirer l'encre pour pouvoir le réutiliser.
C: Le verre, car selon leur couleur, les différents verres ne fondent pas tous à la même température.

10/ Parmi ces 3 « papiers », lequel ne se met pas dans le bac de tri, mais dans les ordures ménagères ?

- A: Le mouchoir en papier.
B: Le papier d'emballage.
C: Le papier d'aluminium.



VÉRIFIE TES RÉPONSES SUR LA PAGE SUIVANTE.



CLUB
CITEO

RÉPONSES DU GRAND QUIZ ECO JUNIOR N°65

eco junior
Le magazine des jeunes écocitoyens
Mars 2023 N°65

QUE DEVIENNENT LES EMBALLAGES ET LES PAPIERS QUE TU TRIES ?
P.2-3

LE SUPER-DÉTECTEUR DU BON TRI !
P.4-5

INFOS & JEUX
P.6-7

TA BD : TRIB' ET LES ÉCOPAINS LA NOUVELLE RÈGLE
P.8

TRIER, UN GESTE AUTOMATIQUE !

CLUB CITEO
www.clubciteo.com
MAGAZINE GRATUIT

1/ Aujourd'hui, en France, quelle est la proportion d'emballages que l'on peut trier ?

- A: Un peu moins de la moitié.
B: Un peu plus de la moitié.
C: La totalité : tous les emballages se trient !

2/ Pourquoi faut-il laisser les bouchons sur les bouteilles en plastique vides lorsqu'on les dépose dans le bac de tri ?

- A: Pour éviter qu'ils se perdent dans la nature et qu'ils ne soient pas recyclés.
B: Pour que ça prenne moins de place dans le bac de tri.
C: Pour aider les robots à reconnaître le type de plastique des bouteilles au centre de tri.

3/ En combien de tas, les emballages et les papiers qui arrivent au centre de tri sont-ils séparés ?

- A: 3
B: 7
C: 10

4/ Avec quel métal les canettes de soda sont-elles fabriquées ?

- A: De l'acier.
B: De l'aluminium.
C: Du fer.

5/ Pour gagner de la place dans les bacs de tri, il est conseillé d'imbriquer les boîtes les unes dans les autres ?

- A: Vrai, c'est même fortement recommandé.
B: Ça dépend des emballages et de la matière dans laquelle ils sont fabriqués.
C: Faux, il est conseillé au contraire de ne pas les imbriquer.

6/ Comment s'appelle la petite pastille en métal que l'on retrouve sous le bouchon d'une bouteille de lait ou d'un flacon de ketchup ?

- A: Une gélule.
B: Un opercule.
C: Une pellicule.

7/ Peut-on déposer dans le bac de tri un carton de pizza un peu sali par de l'huile ou de la sauce tomate ?

- A: Vrai.
B: Faux.
C: Ça dépend de la grosseur de la tâche.

8/ Par quoi Juliette Beaulieu a-t-elle été impressionnée la première fois qu'elle est entrée dans une usine de recyclage de déchets ?

- A: Par la quantité d'emballages qu'il y avait.
B: Par la mauvaise organisation de l'usine.
C: Par la diversité des différents matériaux qu'elle a découverts.

9/ Quel est le matériau le plus compliqué à recycler ?

- A: Le plastique, car il y a de nombreuses sortes de plastiques différents.
B: Le papier, car il faut d'abord retirer l'encre pour pouvoir le réutiliser.
C: Le verre, car selon leur couleur, les différents verres ne fondent pas tous à la même température.

10/ Parmi ces 3 « papiers », lequel ne se met pas dans le bac de tri, mais dans les ordures ménagères ?

- A: Le mouchoir en papier.
B: Le papier d'emballage.
C: Le papier d'aluminium.

ZOOM SUR UNE ECO ECOLE



P.2-3

QUE FAIRE DES EMBALLAGES DANS LA SALLE DE BAIN ?



P.4-5

JEUX & INFOS

P.6-7

TA BD : TRIB' ET LES ÉCOPAINS UNE INITIATIVE POUR SE FAIRE MOUSSER !



P.8

LES BONS RÉFLEXES

DANS LA SALLE DE BAIN



CLUB

CITEO

www.clubciteo.com

MAGAZINE GRATUIT

UNE ÉCO ÉCOLE, C'EST QUOI ?



C'est une école comme les autres, mais qui en plus se mobilise pour le développement durable. Lorsqu'on s'inscrit au programme Eco-Ecole, on choisit une **thématique**, on reçoit un guide et une méthode pour mettre en place des projets tout au long de l'année.

Elèves, enseignants, personnels, parents et **partenaires territoriaux**, c'est grâce à l'engagement de tous que les actions se concrétisent autour de l'eau, l'alimentation, le climat, les déchets, l'énergie, la santé, la biodiversité et la solidarité. Aujourd'hui, plus de 4 000 établissements scolaires sont engagés dans la démarche Eco-Ecole à travers toute la France. **Et pourquoi pas la vôtre ?**

Ici, à Cormeilles-en-Vexin, un peu au nord de Paris, cette école a par exemple décidé de mener des actions sur la thématique des déchets. Pour cela, un véritable espace dédié au tri et au recyclage a été mis en place au sein de l'école. Des bacs ont été installés pour le tri du papier et des emballages bien-sûr, mais aussi pour les piles, les gourdes de compote, les cartouches d'encre et les instruments d'écriture usagés. **Il fallait y penser !**

© Studios Photogénies / Teragir.

1 UN VRAI REPÈRE POUR LE TRI

Grâce à cette initiative, le tri dépasse les grilles de l'école ! Les élèves en parlent en rentrant à leur famille. Ils ramènent ainsi à l'école les éléments qui ne se trient pas à la maison, plutôt que de les jeter dans la poubelle des déchets ménagers ou de chercher un **point de collecte**. **Ingénieux comme idée !**

« LES POUBELLES QU'ON N'A PAS FORCÉMENT CHEZ NOUS COMME POUR LES CARTOUCHES, DU COUP ON LES AMÈNE À L'ÉCOLE POUR POUVOIR LES RECYCLER AUSSI ! »

PAROLE D'ÉLÈVE



PAROLE DE PARENT



« À LA MAISON, DÈS QU'IL Y A UNE PILE QUI N'EST PLUS BONNE DANS UN JOUET, IL FAUT LA METTRE DE CÔTÉ. D'EUX-MÊMES LES ENFANTS DISENT : ÇA C'EST POUR L'ÉCOLE ! »

2 UN INDICATEUR DE POIDS POUR UNE MEILLEURE PRISE DE CONSCIENCE

En rassemblant au même endroit tous les emballages vides, c'est facile de visualiser le volume au bout d'un an. On peut même peser la quantité récoltée. **Ici, c'est environ 25 kg de stylos et crayons usagés qui sont ramassés au cours d'une année ! Et entre 60 et 90 kg de gourdes de compote vides, soit environ le poids de 3 élèves (de 30 kg) : qui l'aurait cru ?** C'est un bon moyen de se rendre compte des quantités de déchets triés, qui auront ainsi une nouvelle vie, grâce au recyclage initié par les enfants.

Retrouve Trib' en page 7 : il explique les mots compliqués qui sont surlignés

3 CA FAIT RÉFLÉCHIR SUR LES EMBALLAGES ET LES DÉCHETS QUE L'ON PRODUIT

En mettant le tri au cœur du projet, certains élèves réfléchissent à l'avenir et s'interrogent sur **la manière d'améliorer les emballages**, notamment en réduisant la quantité et aussi la matière utilisée.

PAROLE D'ÉLÈVE



« IL FAUDRAIT DIMINUER LES DÉCHETS. CAR PARFOIS TU AS UN EMBALLAGE PLASTIQUE AVEC DEDANS ENCORE UN AUTRE EMBALLAGE PLASTIQUE. ÇA POURRAIT ÊTRE UN SEUL EMBALLAGE PLASTIQUE, OU PEUT-ÊTRE UNE MATIÈRE QUI SE RECYCLE MIEUX ! »

4 UN LIEU DE VIE PARTAGÉ AVEC SES AMIS ET AVEC LA NATURE

Dans cette Eco-Ecole, ils ont mis à profit un espace de jardin pour en faire un lieu de découverte, d'observation de la nature et de la biodiversité. **Les élèves ont creusé et aménagé tous ensemble une mare**. Petit à petit, la vie s'est installée dans cette mare : **dityques**, algues, insectes, grenouilles... Les élèves ont pris le temps d'observer tout ce petit monde :

« IL Y A DE NOMBREUX ANIMAUX QUI SONT VENUS NATURELLEMENT ! »

« MAINTENANT, IL Y A PLEIN DE PLANTES AQUATIQUES, DES DITYQUES, DES GRENOUILLES... »

PAROLE D'ÉLÈVE



« ILS SONT ATTENTIFS À TOUT CET ÉCOSYSTÈME QU'ILS ONT CRÉÉ EUX-MÊMES, [...] ILS FONT ATTENTION. »

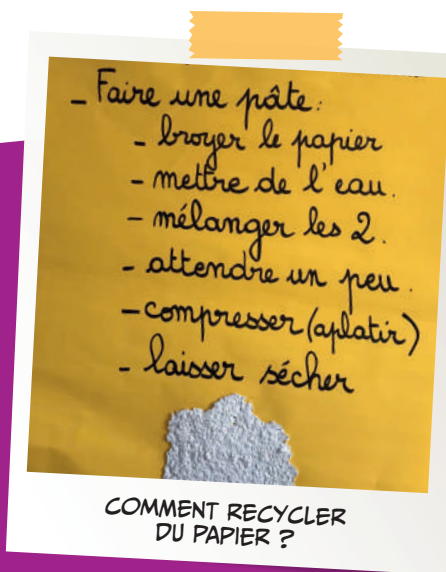
« ILS NE SONT PLUS DÉGOUTÉS PAR LES VERS DE TERRE, TOUTES CES PETITES BÊTES... ILS LES PRENNENT MÊME DANS LEURS MAINS... »

PAROLE D'ENSEIGNANT



QUAND ON FAIT LES CHOSSES ENSEMBLE, ON EST PLUS FORT !

Au-delà des principes écologiques et éco-responsables de ce projet, la chose la plus importante, c'est que les élèves apprennent le "faire ensemble, le collectif". **C'est essentiel d'être unis, pour réussir et construire un monde plus durable !**



« FAIS-NOUS SAVOIR ! »

Voici le témoignage de Madame Martaud, une institutrice de la région de Reims, et de sa classe de CE2, sur une manière astucieuse de comprendre le recyclage du papier à l'école. Ses élèves en font une pâte avec laquelle ils réaliseront des affiches ou des cartes. Ils sont en train de réfléchir pour quelle occasion particulière...

Si toi aussi tu souhaites partager dans **ECO JUNIOR** une action originale en faveur de l'environnement ou du développement durable, que vous avez mise en place dans ton école, n'hésite pas !

ENVOIE TON TÉMOIGNAGE À



avec ou sans photo, en nous écrivant avec ton enseignant(e) ou un de tes parents par e-mail à

contact@clubciteo.com

La salle de bain, une pièce de bien-être où passe toute la famille au quotidien, et aussi beaucoup de produits et d'emballages. Et ce n'est pas parce qu'on y est plus occupé à se laver ou à se regarder dans le miroir, qu'il faut oublier la planète ! Voici quelques astuces pour réduire l'impact environnemental des emballages dans la salle de bain.

MON GRAND FRÈRE VIENT DE FINIR LE DENTIFRICE...

Le tube vide va dans le bac de tri, avec son bouchon dessus ! Et pour que ton dentifrice dure plus longtemps, pense à ne pas trop en mettre. À chaque fois : la taille d'un petit pois suffit.



JE FAIS QUOI DE MA BROSSSE À DENTS USAGÉE ?

Même si elle est en plastique, elle ne va pas dans le bac de tri, car ce n'est pas un emballage ! Tu peux lire l'emballage : parfois, il y a des **points de collecte** pour leur donner une seconde vie, sinon, direction la poubelle d'ordures ménagères.

IL N'Y A PLUS DE SHAMPOING DANS LE FLACON !

Le flacon de shampoing vide va dans le bac de tri, avec son capuchon. As-tu déjà utilisé du shampoing solide ? Il est souvent vendu dans un emballage en carton, qui se trie et se recycle aussi !



IL N'Y A PLUS DE GEL DOUCHE NON PLUS !!

Il existe des éco-recharges de savon liquide pour remplir ton flacon vide, au lieu de le trier et d'en acheter un nouveau. Tu peux parfois aller le re-remplir directement dans le magasin ! En réutilisant les emballages, on réduit sa consommation de plastique.



PAPA A DÉCIDÉ DE RANGER L'ARMOIRE À PHARMACIE.

Tous les étuis ou boîtes en carton une fois vides se trient pour fabriquer à nouveau du carton. En revanche, les flacons de médicaments **périmés** sont à ramener à la pharmacie. Ils seront triés dans une **filière** spécialisée pour les médicaments.

PSST : AU FAIT, ON FERME LE ROBINET PENDANT QU'ON SE BROSSSE LES DENTS !

MAINTENANT, MA MÈRE UTILISE DES CARRÉS DE TISSUS POUR SE DÉMAQUILLER, À LA PLACE DES COTONS QU'ELLE JETAIT. ILS PARTENT À LA LESSIVE AVEC LE LINGE SALE, UNE BONNE SOLUTION POUR RÉDUIRE LES DÉCHETS À LA MAISON !

LE SAVAIS-TU ?

Savais-tu que les flacons de shampoing et les tubes de dentifrice vides vont dans le bac de tri ? Eh oui, mis dans le bac jaune, ils peuvent servir à fabriquer d'autres emballages ou objets.

On ne pense pas toujours à les trier. Alors pour avoir ce réflexe de tri, pourquoi ne pas mettre une deuxième poubelle dans la salle de bain ? Il y a bien un bac à linge sale... alors il peut y avoir aussi un bac de tri. C'est plus simple pour y penser !

HÉ... AVOIR LE RÉFLEXE DU TRI ... POURQUOI NE PAS APPELER ÇA LE TRI-FLEXE ?



WAHOU !

IL Y A MÊME UNE ASTUCE POUR PENSER AUX ÉCO-GESTES DU QUOTIDIEN :

LA RÈGLE DES 3 R

RÉDUIRE

la quantité d'emballages en réfléchissant à ses besoins et sa consommation.

RÉUTILISER

des emballages (flacons, bouteilles, bocaux) quand c'est possible, en achetant des RECHARGES ou en les remplissant en magasin.

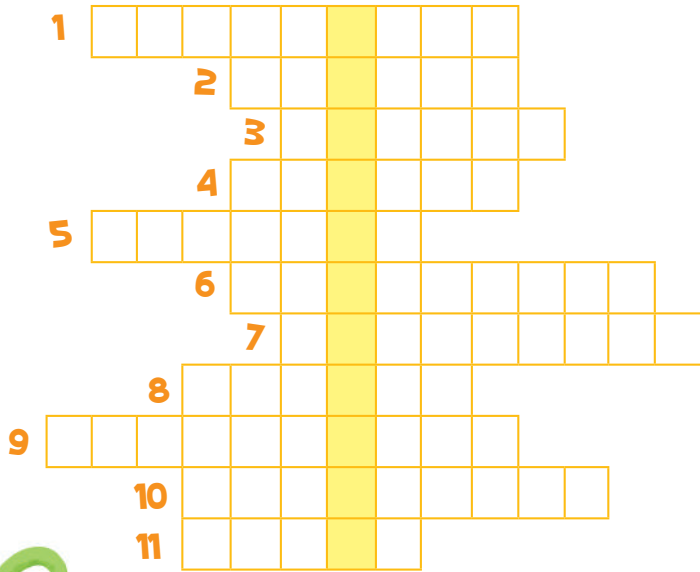
TRIÉ pour RECYCLER

les emballages, et les transformer en nouveaux emballages et objets.

Et on peut même fabriquer soi-même du savon ou de la lessive ! C'est une activité rigolote et passionnante à faire avec un de tes parents ou en classe. Il y a des tas de recettes à trouver sur internet.

RETROUVE LE MOT CROISÉ

Lilou cherche 11 mots à inscrire dans les cases. La définition de chaque mot est ici à gauche. Aide-la, et tu trouveras dans la colonne jaune le nom d'un emballage qui permet de faire des économies.



- 1 Elle sert à essuyer.
- 2 Ce qui reste et qui est bon à jeter.
- 3 Quand on peut, il faut la privilégier au bain.
- 4 Il peut être utile pour vérifier si l'on est bien coiffé.
- 5 Bien penser à le fermer une fois qu'on s'est lavé !
- 6 Il permet de fabriquer de nouvelles choses à partir des emballages et des papiers que tu tries dans le bac jaune.
- 7 Le savon des cheveux.
- 8 Là où on se lave les mains.
- 9 Le savon des dents.
- 10 Occupe de la place dans la salle de bain, mais on peut aussi y prendre le 3.
- 11 Il faut aussi le faire dans la salle de bain !

Solution du jeu : 1 : Serviette, 2 : Déchet, 3 : Déchet, 4 : Douche, 5 : Miroir, 6 : Robinet, 7 : Recyclage, 8 : Lavabo, 9 : Dentifrice, 10 : Baignoire, 11 : Trieur - Le mot à trouver : EMBALLAGE.

RETROUVE LE BON EMBALLAGE

Parmi ces 8 emballages que l'on retrouve couramment dans la salle de bain, et qui se trient une fois vides pour être recyclés, Lilou en cherche un en particulier :

- qui possède un couvercle ou un capuchon,
- qui n'est pas un vaporisateur,
- qui contient du liquide,
- dont le contenu n'est pas transparent,
- dont l'étiquette n'est pas bleue.

AIDE-LA À LE RETROUVER !



Solution du jeu : l'emballage N°4.

RETROUVE LES 7 DIFFÉRENCES DANS LA SALLE DE BAIN

Aide Marceau à retrouver les 7 détails qui clochent dans la 2^{ème} illustration.

- 1 : L'heure indiquée sur l'horloge.
- 2 : L'ordre des serviettes bleues sur l'étagère.
- 3 : La bombe de mousse à raser verte.
- 4 : Marceau se brosse les dents avec l'autre main.
- 5 : La forme du morceau de savon sur le bord du lavabo.
- 6 : Le bouchon du lavabo.
- 7 : Les 2 gants de toilette sont inversés.



LE DÉFI DE LUDOVIC

UN CHALLENGE
INTÉRESSANT SUR
PLUS DE 800 KM



Ludovic Franceschet est éboueur de profession à Paris, et l'auteur d'un compte sur TikTok qui réunit près de 300 000 abonnés, où il poste ses vidéos montrant ses initiatives de collecte des déchets abandonnés dans les rues de Paris.

Cet été, il se lance dans une nouvelle action ambitieuse : **NETTOYER LES DÉCHETS LE LONG DE LA ROUTE NATIONALE 7** (la route qui symbolise les vacances, et qui relie Paris à la Côte d'Azur).

Son objectif : entre le 1er août et le 23 septembre, il va parcourir les plus de 800 km qui séparent Paris de Marseille par la RN7, en prenant soin de ramasser les déchets abandonnés le long de son itinéraire. Le but qu'il poursuit : **sensibiliser tout le monde aux gestes citoyens pendant les vacances**, c'est-à-dire ne rien jeter dans la nature, mais plutôt dans les poubelles, en privilégiant le dépôt des emballages et des papiers usagés dans les bacs de tri.

Avec tes parents, tu pourras suivre à la télévision ou sur son compte TikTok **@ludovic_off** ses aventures et les rencontres qu'il fera sur son chemin.



RÉABONNEZ DÈS MAINTENANT VOTRE CLASSE AU MAGAZINE ÉCO JUNIOR POUR L'ANNÉE SCOLAIRE 2023-2024. RENDEZ-VOUS SUR LE SITE WWW.CLUBCITEO.COM

Magazine de 8 pages, spécialement créé pour les élèves de 8 à 12 ans. L'abonnement est gratuit* et permet de recevoir 3 numéros durant l'année scolaire, en novembre, mars et juin, à raison de 28 exemplaires par classe pour chaque numéro. (*Dans la limite de 15.000 classes abonnées).

COMPRENDRE 6 NOUVEAUX MOTS AVEC TRIB'

- **UN DYTIQUE** : un petit coléoptère aquatique.
- **UNE FILIÈRE** : l'ensemble des métiers qui s'occupent d'une activité précise ; ici, la fabrication et l'utilisation des médicaments.
- **LES PARTENAIRES TERRITORIAUX** : les représentants de la municipalité, du département, de la région, des associations...
- **PÉRIMÉ** : dont la date d'utilisation est dépassée.
- **UN POINT DE COLLECTE** : ici, un endroit regroupant des bacs ou des conteneurs de tri où l'on peut déposer les emballages vides, les papiers ou les autres objets destinés à être recyclés.
- **UNE THÉMATIQUE** : un sujet de réflexion, d'étude ou de travail.



Trib' ET LES ÉCOPAINS



TOM



EMMA



POULINA



LÉO

UNE INITIATIVE POUR SE FAIRE MOUSSER !



WOUAH !
IL Y A BEAUCOUP DE
BOUTEILLES, FLACONS ET TUBES
DANS TA SALLE DE BAIN !

ILS SONT
PRESQUE TOUS À MA MÈRE.
JE NE SAIS PAS CE QU'ELLE PEUT
FAIRE AVEC TOUT ÇA !
HIHI !

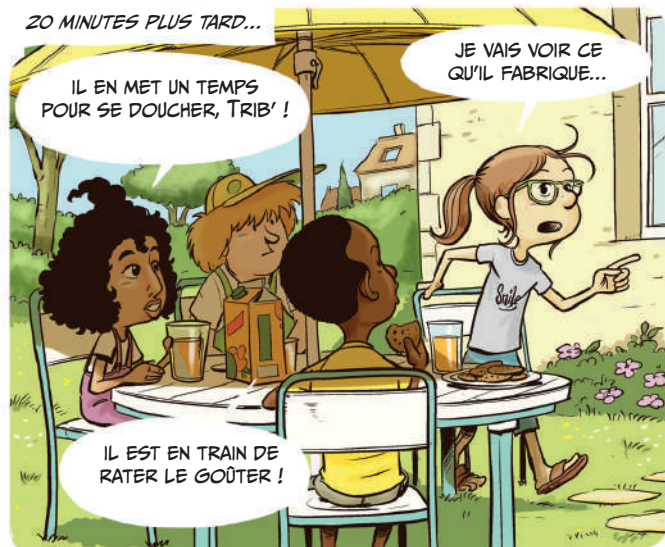


ALLEZ, JE
TE LAISSE PRENDRE TA DOUCHE,
MONSIEUR CRA-CRA !

JE PRÉFÈRE UN BAIN !
MAIS POUR MA TAILLE, UNE
PETITE BASSINE C'EST
SUFFISANT !

C'EST BIEN !
TU ÉCONOMISES
DE L'EAU !

20 MINUTES PLUS TARD...



IL EN MET UN TEMPS
POUR SE DOUCHER, TRIB' !

JE VAIS VOIR CE
QU'IL FABRIQUE...

IL EST EN TRAIN DE
RATER LE GOÛTER !



HEU...
TOUT VA BIEN
LÀ-DEDANS ?

RENTRE PAS !!
JE SUIS TOUT NU !

TOC
TOC

TRIB'... TU NE
PORTES JAMAIS DE
VÊTEMENTS, JE TE
RAPPELLE...

AH OUI,
C'EST VRAI...



JE FINIS DE ME
CHAMPOINER
LE CHEVEU ET JE
VOUS REJOINS !

MAIS VIENS VOIR !
J'AI EU UNE SUPER IDÉE
POUR RÉDUIRE, RÉUTILISER
ET RECYCLER LES
EMBALLAGES !



REGARDE !
J'AI MÉLANGÉ TOUS LES PRODUITS DE TA MÈRE
DANS UN SEUL GRAND FLACON !
PLUS BESOIN DE TOUS CES EMBALLAGES
INUTILES !

MALIN !

C'ÉTAIT PAS FACILE...
J'EN AI RENVERSÉ UN PEU...

ET POUR LES BOUTEILLES
VIDES, J'AI FAIT UN BAC DE TRI
SPÉCIAL RECYCLAGE !



JE CONNAIS UNE MAMAN
QUI VA ME REMERCIER !

CLUB
CITEO

Eco Junior, magazine d'information édité par Citeo, immatriculée au RCS de Paris sous le numéro 388 380 073 et sise au 50 boulevard Haussmann 75009 Paris.

Citeo est une société anonyme à but non lucratif créée par les entreprises pour réduire l'impact environnemental des emballages et des papiers, et faire de nos produits du quotidien les ressources de demain.

Rédactrice en chef : Camille Longuet.
Directeur de la publication : Jean Hornain.
Conception / réalisation : Junior City.
Maquette : Margaux Croës. Rédaction : Marion Huré.
Illustrations : ©Toma Danton. ©Sophie Manzetti
Impression : Quadriplus, 69 Champagne au Mont d'Or.



Tous les papiers se tirent et se recyclent. Ce magazine aussi ! - ©Images - Cilié



Imprimé sur papier 100% recyclé.

LE GRAND QUIZ



1/ Une Eco-Ecole est une école où...

- A: On apprend à faire des économies.
- B: On se mobilise pour le développement durable.
- C: Tout le monde est habillé avec des vêtements de couleur verte.

2/ Que peut-on économiser facilement et en grande quantité dans la salle de bain ?

- A: L'eau
- B: L'argent
- C: Le temps

3/ Combien de stylos et de crayons usagés ont été ramassés en une année dans l'Eco-Ecole de Cormeilles-en-Vexin, afin d'être recyclés ?

- A: Environ 5 kg
- B: Environ 25 kg
- C: Environ 125 kg

4/ La règle des 3 R, qui permet d'économiser les ressources de la planète, consiste à Réduire, Réutiliser et...

- A: Recycler les emballages pour les transformer en nouveaux objets ou emballages.
- B: Rapporter ses emballages vides dans les magasins.
- C: Revendre les emballages usagés.

5/ Pour quelle sorte de produits peut-on trouver facilement des éco-recharges dans les magasins ?

- A: Le ketchup et la mayonnaise
- B: La lessive et le savon liquide
- C: Les confitures et les compotes de fruits

6/ Le shampoing n'existe pas uniquement sous forme liquide. Il en existe aussi sous forme...

- A: De granulés
- B: Gazeuse
- C: Solide

7/ La Nationale 7 est la route nationale qui relie Paris à...

- A: Lyon
- B: Sète
- C: La Côte d'Azur

8/ Quelle distance Ludovic va-t-il parcourir cet été pour réaliser son défi entre Paris et Marseille ?

- A: Environ 400 km
- B: Environ 800 km
- C: Environ 1 200 km

9/ En plus de l'organisation du tri dans leur école, qu'est-ce que les élèves de l'Eco-Ecole de Cormeilles-en-Vexin ont réalisé ?

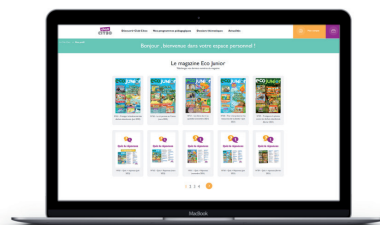
- A: Ils ont inventé un chewing-gum biodégradable.
- B: Ils ont creusé une mare pour y observer le développement de la biodiversité.
- C: Ils ont installé un atelier de fabrication de cookies.

10/ Lorsque l'on dépose un tube de dentifrice vide dans le bac de tri, à quoi faut-il aussi penser ?

- A: À laisser le bouchon en plastique attaché au tube.
- B: À bien l'aplatir.
- C: À aussi changer sa brosse à dents.



VÉRIFIE TES RÉPONSES SUR LA PAGE SUIVANTE :



CLUB
CITEO

RÉPONSES DU GRAND QUIZ ECO JUNIOR N°66



1/ Une Eco-Ecole est une école où...

- A: On apprend à faire des économies.
B: On se mobilise pour le développement durable.
C: Tout le monde est habillé avec des vêtements de couleur verte.

2/ Que peut-on économiser facilement et en grande quantité dans la salle de bain ?

- A: L'eau
B: L'argent
C: Le temps

3/ Combien de stylos et de crayons usagés ont été ramassés en une année dans l'Eco-Ecole de Cormeilles-en-Vexin, afin d'être recyclés ?

- A: Environ 5 kg
B: Environ 25 kg
C: Environ 125 kg

4/ La règle des 3 R, qui permet d'économiser les ressources de la planète, consiste à Réduire, Réutiliser et...

- A: Recycler les emballages pour les transformer en nouveaux objets ou emballages.
B: Rapporter ses emballages vides dans les magasins.
C: Revendre les emballages usagés.

5/ Pour quelle sorte de produits peut-on trouver facilement des éco-recharges dans les magasins ?

- A: Le ketchup et la mayonnaise
B: La lessive et le savon liquide
C: Les confitures et les compotes de fruits

6/ Le shampoing n'existe pas uniquement sous forme liquide. Il en existe aussi sous forme...

- A: De granulés
B: Gazeuse
C: Solide

7/ La Nationale 7 est la route nationale qui relie Paris à...

- A: Lyon
B: Sète
C: La Côte d'Azur

8/ Quelle distance Ludovic va-t-il parcourir cet été pour réaliser son défi entre Paris et Marseille ?

- A: Environ 400 km
B: Environ 800 km
C: Environ 1 200 km

9/ En plus de l'organisation du tri dans leur école, qu'est-ce que les élèves de l'Eco-Ecole de Cormeilles-en-Vexin ont réalisé ?

- A: Ils ont inventé un chewing-gum biodégradable.
B: Ils ont creusé une mare pour y observer le développement de la biodiversité.
C: Ils ont installé un atelier de fabrication de cookies.

10/ Lorsque l'on dépose un tube de dentifrice vide dans le bac de tri, à quoi faut-il aussi penser ?

- A: À laisser le bouchon en plastique attaché au tube.
B: À bien l'aplatir.
C: À aussi changer sa brosse à dents.

eco junior

Le magazine des jeunes écocitoyens

Novembre 2023 N°67

RECYCLER LE PAPIER POUR
ÉCONOMISER DE L'EAU



P. 2-3

CONTRIBUER À
TRANSFORMER LE MONDE



P. 4-5

TOUT SAVOIR
SUR LE RECYCLAGE
DU POT DE YAOURT

P. 6

TA BD : TRIB' ET LES ÉCOPAINS
LE TRIB'OPHONE



P. 8

LES OBJECTIFS DE DÉVELOPPEMENT DURABLE, TU CONNAIS ?



CLUB

© I T E ©

www.clubciteo.com

MAGAZINE GRATUIT



LES PETITS RUISSEaux FONT LES GRANDES RIVIÈRES !

ET ON PEUT MÊME DIRE QUE LES PETITS PAPIERS FONT LES GRANDES RIVIÈRES !

- Bien sûr Trib' !
Mais quand on sait que le recyclage d'1 tonne de papier permet d'économiser l'équivalent de 380 douches... alors si tout le monde trie ses papiers, on économise des rivières.
TU VAS VOIR COMMENT...

1. La fabrication de papier à partir de papiers recyclés permet d'utiliser beaucoup moins d'eau que lorsqu'on produit du papier à partir de fibres de bois. Et pas qu'un peu ! Voici quelques chiffres pour mieux te rendre compte.

Pour fabriquer de la pâte à papier vierge, on écrase du bois en tout petits morceaux. En France, on mélange avec beaucoup d'eau les déchets des scieries et le bois coupé pendant l'entretien des forêts. Puis on les fait sécher.

Pour la pâte recyclée, on utilise des vieux papiers, collectés grâce au tri, qu'on mélange avec de l'eau pour refaire de la pâte. **Mais cela nécessite l'utilisation de beaucoup moins d'eau,** car le papier a déjà été mélangé !

2. En France, en 2021, on a recyclé un peu moins de 2/3 des papiers utilisés. Feuilles, cahiers, magazines : cela représente **1 MILLION DE TONNES DE PAPIERS RECYCLÉS.**

3. Ce recyclage a permis d'économiser 19 MILLIARDS DE LITRES D'EAU. C'est le volume d'eau nécessaire pour remplir **6 400 PISCINES OLYMPIQUES !**

4. C'est bien de veiller à limiter la consommation d'eau... MAIS C'EST BIEN AUSSI DE RÉFLÉCHIR À SA CONSOMMATION DE PAPIER !

Pense bien par exemple à utiliser toutes les pages d'un cahier, ou à récupérer les feuilles non-utilisées pour en faire autre chose, comme des origamis, du papier de brouillon ou encore du papier pour dessiner.

TOUT CELA PERMET D'ÉCONOMISER DU PAPIER... DONC FINALEMENT DE L'EAU !

Retrouve Trib' en page 7 : il explique les mots compliqués qui sont surlignés

FABRIQUE TON PAPIER RECYCLÉ !

Une activité facile à réaliser avec tes camarades de classe ou à la maison. Pour cela, il te suffit de rassembler le matériel nécessaire, de suivre les étapes et... **DE METTRE LA MAIN À LA PÂTE !**

1 | LE MATÉRIEL :

- De vieux journaux ou magazines,
- Des cadres en bois,
- Du « grillage moustiquaire » fin,
- Des chiffons,
- De vieilles éponges et une grande éponge plate,
- Un rouleau à pâtisserie,
- Une bassine,
- Une agrafeuse à bois,
- Des pinces à linge...
- Et si tu veux obtenir une feuille de papier fin, il faudra un batteur de cuisine (à ne plus utiliser pour la cuisine après).



2 | PRÉPARATION DE LA PÂTE :

- Remplis la bassine avec de l'eau tiède.
- Déchire le papier usagé en petits morceaux de 2 à 3 cm et laisse-les tremper toute une nuit.
- Malaxe plusieurs fois ces morceaux de papier trempés. À force de les triturer, ils se transformeront en une pâte pleine de grumeaux. Tu peux accélérer cette étape en passant la pâte au batteur avec l'aide d'un adulte, ce qui te permettra aussi d'obtenir un papier beaucoup plus lisse.

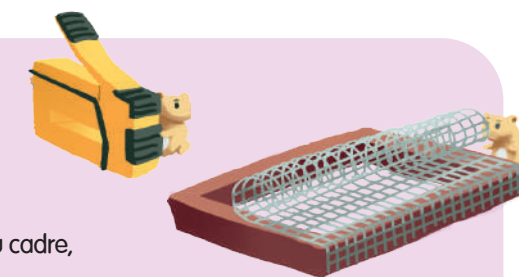
ASTUCE

Tu peux colorer la pâte à papier avec des pigments de couleur naturels, ou la parfumer avec de la lavande par exemple.

VOILÀ, LA PÂTE EST PRÊTE !

3 | RÉALISATION DES TAMIS :

- Pour fabriquer des tamis, utilise de vieux cadres en bois.
- Sous la surveillance d'un adulte, découpe le « grillage moustiquaire » au format du cadre, en ajoutant 5 à 6 cm de plus de chaque côté, en fonction de l'épaisseur du bois.
- Place le cadre bien au milieu de la moustiquaire, puis replie les bords du grillage et agrafe-les sur le bois.



4 | FABRICATION DE LA FEUILLE :

- A** | Verse et répartis la pâte à papier sur le tamis. Pose ensuite le tamis sur un vieux chiffon et recouvre-le d'un nouveau morceau de tissu.
- B** | À l'aide d'une éponge humide, essore la pâte à travers le tissu, en tapotant dessus.
- C** | Enlève le tissu, retourne l'ensemble et recommence cette opération pour faire tomber délicatement la feuille du tamis sur le 2^{ème} tissu.
- D** | Place à nouveau un morceau de tissu sur la feuille, puis la grande éponge plate par dessus, et viens presser dessus avec le rouleau à pâtisserie pour éliminer le maximum d'eau.
- E** | Enfin, fais bien sécher la feuille que tu viens d'obtenir en la laissant reposer à plat sur le tissu, puis, toujours avec le tissu, suspends-la avec précaution à un fil avec des pinces à linge. Laisse sécher comme ça toute une nuit.
- F** | Une fois que la feuille est sèche, retire-la délicatement du tissu. Elle est prête à être utilisée !

ASTUCE

Pour faire du papier décoratif, tu peux ajouter des paillettes, des feuilles ou des fleurs séchées sur le papier, ou encore les disposer dans la pâte avant que celle-ci ne sèche.

BRAVO !

TU VIENS DE FABRIQUER TA 1^{ÈRE} FEUILLE DE PAPIER... RECYCLÉ !

CONTRIBUER À TRANSFORMER NOTRE MONDE



- **MATHIS** : Hé Lili, tu connais les ODD toi ?
 - **LILI** : Bah non, c'est quoi, un nouveau jeu ?
 - **MATHIS** : Ah ah, peut-être bien... un jeu qui se joue tous les jours alors !
 Ce sont les 17 **Objectifs de Développement Durable** à atteindre d'ici 2030 pour protéger la vie sur la planète. Ils ont été définis par l'ONU (l'Organisation des Nations Unies). Chaque jour, chacun d'entre nous peut réaliser des actions qui répondent à certains de ces objectifs. **Viens, on va accomplir notre part de la mission ODD !**
 - **LILI** : Et où peut-on trouver la liste de ces 17 ODD ?
 - **MATHIS** : En allant par exemple consulter le site :

<https://www.un.org/sustainabledevelopment/fr/objectifs-de-developpement-durable/>
 Dans les exemples qui suivent, Lulu et Mathis ne parlent seulement que de 7 des 17 ODD.



1
 - **MATHIS** :
 Pour aider la forêt qui a été attaquée par un insecte ravageur, j'ai participé cet automne avec mon frère et ma sœur à la plantation de jeunes arbres. Grâce à nous, ils vont bien grandir et dans quelques années nous serons fiers d'avoir contribué à la **reforestation**.

En protégeant les espaces verts, en ville ou à la campagne, on participe à l'action N°15 : **préserver la vie terrestre**.



2
 - **LILI** :
 Tu vois cette rivière comme elle est propre ! Avec une association de protection des rivières et des employés de la Mairie, nous avons nettoyé ses **abords**. On a ramassé les déchets qui flottaient sur les rives et qui étaient en bordure. Puis on les a triés pour qu'une grande partie soit recyclée. Autant de déchets qui ne finiront pas dans les océans !

- **MATHIS** :
 En aidant à nettoyer la nature, tu contribues à l'action N°14 : **protéger les océans**. Et aussi à l'action N°17, qui pousse les gens à **créer des partenariats** pour la réalisation de ces objectifs.

3
 - **LILI** :
 Nous avons aussi communiqué auprès des habitants sur les nouvelles règles de tri avec le soutien des **partenaires territoriaux**. Maintenant, TOUS les emballages se trient : alors à l'école, nous avons dessiné des affiches colorées, qui ont été mises partout dans la commune. Pour changer les habitudes des gens, c'est important de le dire et de le répéter au plus grand nombre !

4
 - **MATHIS** : Mon école a installé des bacs de tri dans la cour. Maintenant, c'est facile pour trier nos gourdes de compote ou nos sachets de gâteaux : tous les emballages vides vont dans le bac de tri ! Et ça marche aussi pour les papiers et les cartons usagés.

- **LILI** : Dans ma classe, nous collectons les bouchons des bouteilles en plastique pour les donner à une association solidaire. L'argent gagné avec le recyclage de ces bouchons permet d'offrir des choses à des enfants hospitalisés ou aux plus **démunis**.

- **MATHIS** : En triant les emballages tu contribues à l'action N°12, pour une **production et une consommation plus responsables** : le tri et le recyclage permettent d'économiser les ressources de la planète. En même temps, tu participes à l'action N°13. Ce sont les **mesures de lutte contre les changements climatiques**. Et en prenant part à des opérations solidaires, tu aides aussi à **réduire les inégalités** (l'objectif N°10). C'est top, non !?



5
 - **LILI** :
 Mes parents ont décidé de réduire les emballages qui s'accumulent à la maison. Dès qu'ils peuvent, ils choisissent des aliments **en vrac**. Ma mère a plein de bocaux dans la cuisine pour ranger le riz, les pâtes, les céréales du petit-déjeuner...

- **MATHIS** :
 En réduisant sa consommation d'emballages, ta famille contribue à l'action N°12, qui a comme objectif **une production et une consommation plus responsables**.

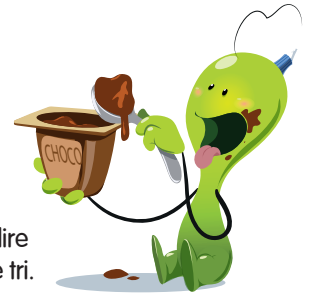
- **MATHIS** :
 En participant à la communication sur les règles de tri, nous prenons part à l'action N°11 pour **des villes et des communes durables**. Et encore à la N°17 sur les **partenariats** : à plusieurs, on est plus forts !



LE POT DE YAOURT : OUI, IL SE TRIE !

Un emballage qui n'aura bientôt plus de secrets pour toi.
Mais avant tout, à quoi sert-il ?

- Tout d'abord, il permet de **contenir ton yaourt** ou **ta compote**, c'est plutôt pratique !
- Le pot sert aussi à **transporter** et à **stocker** facilement le produit.
- Grâce à l'opercule qui le **ferme hermétiquement**, l'aliment est **protégé** et se **consERVE plus longtemps**.
- Enfin grâce aux étiquettes imprimées ou collées dessus, il sert aussi de **support d'information**. Tu peux y lire la saveur, la date limite de consommation, les **informations nutritionnelles** et même les pictogrammes pour le tri.



ALLEZ, C'EST PARTI POUR DEVENIR INCOLLABLE SUR LE TRI DU POT DE YAOURT :

Tu as mangé un yaourt ?

Tu peux déposer son pot dans le bac de tri jaune* ! S'il est vide c'est OK.

*Il se peut que ce ne soit pas le cas dans ta ville si tu habites en Outre-Mer. Vérifie alors les règles de tri de ta ville.

N'oublie pas, l'opercule qui ferme le pot se trie aussi ! Et pas la peine de laver le pot...



Économisons l'eau : pas besoin de laver les pots avant de les trier, car leur matière sera lavée ensuite à l'usine de recyclage.

FLASH INFO !

Environ 200 pots par an et par personne, c'est la consommation moyenne de yaourts en France. (Source Syndifrais)

Au total ça représente près de **60 000 de tonnes de pots** qui se retrouvent en magasins, puis dans nos maisons. L'équivalent en poids d'environ 150 rames de TGV*. Ça en fait des emballages à trier pour être recyclés !

*Le poids d'une rame de TGV est d'environ 400 tonnes. (Source Futura Sciences)

X 150 RAMES DE TGV



COMMENT ET EN QUOI SE RECYCLE LE POT DE YAOURT ?

Le pot de yaourt est recyclé avec les emballages plastique de la même famille, celle des « **polystyrènes** ». Une fois triés, ils sont déchiquetés en tout petits morceaux puis lavés. Ces granulés de plastique servent ensuite à **fabriquer des cintres ou des pots de fleur en plastique noir** par exemple.



Mais ils ne resservent pas à faire des pots de yaourt. Pour l'instant c'est trop compliqué, mais des usines arriveront à le faire bientôt !

OÙ SONT RECYCLÉS LES POTS ?

Les pots, après leur passage en centre de tri, sont principalement **recyclés en Europe**, dans des usines spécialisées, capables de recycler cette famille de matériau, situées en Espagne, en Belgique et en Allemagne.

UNE IDÉE POUR RÉDUIRE SES DÉCHETS ?

On peut aussi participer à réduire la consommation d'emballages en faisant soi-même ses yaourts, grâce à une yaourtière. **LES YAOURTS MAISON, CE SONT DES POTS EN VERRE RÉUTILISABLES À L'INFINI !**

Et puis, certaines marques de yaourts proposent également des pots en verre réutilisables, que l'on peut ramener en magasin après avoir fini ses yaourts. **ILS SERONT ENSUITE LAVÉS ET REREMPLIS. ASTUCIEUX !**



ENVIE DE SENSIBILISER VOS ÉLÈVES À LA PROTECTION DE LA NATURE AU QUOTIDIEN ET AU FIL DES SAISONS ?

Découvrez nos nouveaux carnets de saisons !

Ces carnets proposent de PETITS ATELIERS ÉCOLOGIQUES, originaux et créatifs, à réaliser avec les enfants, en individuel ou en collectif, ainsi qu'un GRAND JEU autour des thèmes de protection de la biodiversité, de mini-jardinage et de connexion à la nature.

Chaque activité est présentée avec ses objectifs pédagogiques, un pas à pas complet, et un jeu pédagogique à imprimer pour compléter les connaissances des enfants de manière amusante.



Le nouveau carnet d'automne, réalisé avec **MERCRI MERCREDI**, est disponible sur :

www.clubciteo.com

Il vous donnera des astuces pour apprendre à vos élèves à protéger la nature en l'observant, en l'écoutant et en la comprenant, sur fond de feuilles mortes et d'odeurs de sous-bois.

CLUB
CITEO

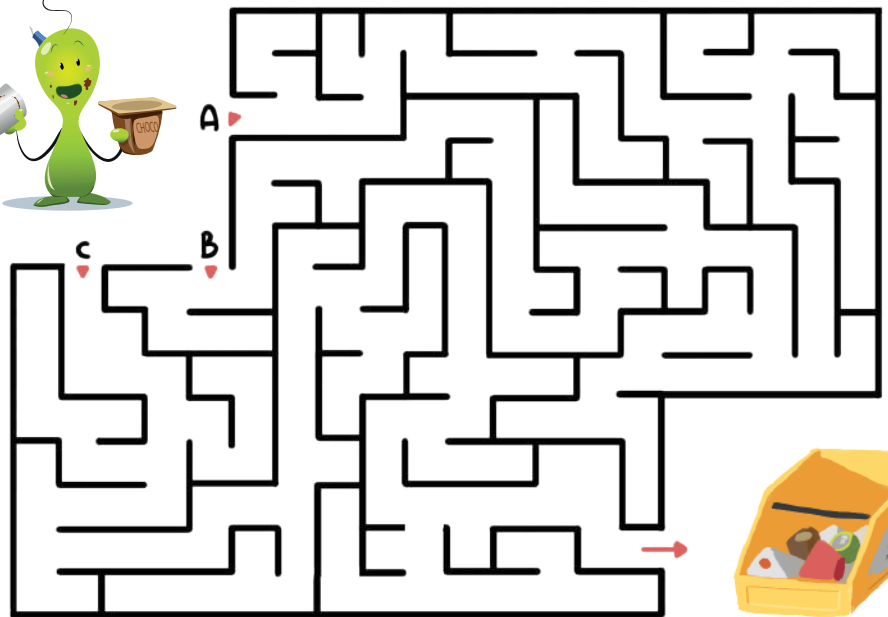


RETROUVEZ ÉGALEMENT

le grand quiz du magazine
Eco Junior N°67 sur

WWW.CLUBCITEO.COM

QUEL CHEMIN DEVRA EMPRUNTER TRIB' pour déposer son pot de yaourt vide et son opercule dans le bac de tri jaune ?



Solution du jeu : chemin C.

COMPRENDRE 13 NOUVEAUX MOTS AVEC TRIB'

- **LES ABORDS** : ce qui est immédiatement à côté, en bordure d'un endroit.
- **UN DÉMUNI** : une personne qui n'a pas assez de ressources pour vivre.
- **EN VRAC** : qui ne possède pas d'emballage.
- **HERMÉTIQUE** : qui ne laisse pas passer l'eau, ni les gaz.
- **LES INFORMATIONS NUTRITIONNELLES** : l'ensemble des indications écrites sur le pot, qui précisent avec quoi le yaourt a été fabriqué, et les différentes quantités de glucides, lipides, protéines, vitamines, etc... contenues dans le yaourt.
- **MALAXER** : mélanger intensément avec ses mains.
- **UN PARTENARIAT** : un partage d'activités entre des personnes, des entreprises ou des associations dans le but de mener une action en commun.
- **LES PARTENAIRES TERRITORIAUX** : ici, l'ensemble des associations et des services administratifs de l'endroit où l'on se trouve (services de la Mairie, du département, de la Région) qui interviennent dans la gestion du territoire.
- **LA REFORESTATION** : l'action de planter de nouveaux arbres dans les forêts.
- **UNE SCIERIE** : une usine où l'on découpe des troncs d'arbres pour en faire des planches ou des poteaux.
- **UN TAMIS** : un cadre sur lequel sont tendus des fils de métal ou de textile entrecroisés, pour faire une passoire.
- **TRITURER** : remuer avec insistance une matière, en la pinçant avec ses doigts.
- **VIERGE** : qui n'a pas encore servi.



Trib' ET LES ÉCOPAINS

LE TRIB'OPHONE



TOM



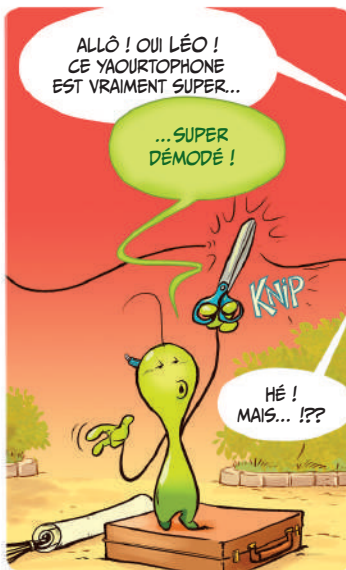
EMMA



DOUNIA



LÉO



Tous les papiers se trient et se recyclent. Ce magazine aussi ! - ©Images - Cilié



Imprimé sur papier 100% recyclé.



RÉPONSES DU GRAND QUIZ ECO JUNIOR N°67



1/ La fabrication de pâte à papier avec des papiers recyclés consomme...

- A: Plus d'eau que quand on utilise des fibres de bois.
 B: Autant d'eau.
 C: Beaucoup moins d'eau.

2/ Qu'est-ce qu'un ODD ?

- A: Un objectif de développement durable.
 B: L'observatoire des différences.
 C: Un opercule difficilement détachable.

3/ Quel organisme international a défini les ODD pour 2030 ?

- A: La Croix Rouge.
 B: L'ONU.
 C: Le Comité d'organisation des Jeux Olympiques.

4/ Combien d'ODD à atteindre pour 2030 ont été définis ?

- A: 7
 B: 17
 C: 27

5/ En France, quel type de bois utilise-t-on pour fabriquer de la pâte à papier ?

- A: Majoritairement des déchets de bois provenant des scieries et du bois qui est coupé pendant l'entretien des forêts.
 B: Des restes d'arbres brûlés dans des incendies de forêts.
 C: Du bois provenant de vieux meubles qui ne servent plus.

6/ Comment Mathis et Lili ont rappelé aux habitants de leur commune les nouvelles règles de tri ?

- A: En distribuant des tracts dans les boîtes aux lettres.
 B: Avec des affiches.
 C: Sur internet et les réseaux sociaux.

7/ Recycler 1 000 kilos de papier permet d'économiser l'équivalent de combien de douches ?

- A: 80 douches
 B: 380 douches
 C: 830 douches

8/ À quoi sert un tamis ?

- A: À empêcher la lumière de passer.
 B: À protéger le sol.
 C: C'est une sorte de passoire, qui sert à laisser passer l'eau pour garder uniquement la pâte à papier.

9/ Que faire avec un pot de yaourt en plastique vide ?

- A: Le mettre dans la poubelle d'ordures ménagères.
 B: Le déposer dans le bac de tri jaune pour lui donner une chance d'être recyclé !
 C: Le laisser dans la nature, car il est biodégradable.

10/ Comment les parents de Mathis participent à leur façon à l'ODD N°12, en faveur d'une production et d'une consommation plus responsables ?

- A: En allant faire leurs courses à vélo.
 B: En achetant des produits sur internet plutôt que dans des magasins.
 C: En achetant des produits en vrac dès qu'ils le peuvent.



LE GRAND QUIZ



1/ La fabrication de pâte à papier avec des papiers recyclés consomme...

- A: Plus d'eau que quand on utilise des fibres de bois.
- B: Autant d'eau.
- C: Beaucoup moins d'eau.

2/ Qu'est-ce qu'un ODD ?

- A: Un objectif de développement durable.
- B: L'observatoire des différences.
- C: Un opercule difficilement détachable.

3/ Quel organisme international a défini les ODD pour 2030 ?

- A: La Croix Rouge.
- B: L'ONU.
- C: Le Comité d'organisation des Jeux Olympiques.

4/ Combien d'ODD à atteindre pour 2030 ont été définis ?

- A: 7
- B: 17
- C: 27

5/ En France, quel type de bois utilise-t-on pour fabriquer de la pâte à papier ?

- A: Majoritairement des déchets de bois provenant des scieries et du bois qui est coupé pendant l'entretien des forêts.
- B: Des restes d'arbres brûlés dans des incendies de forêts.
- C: Du bois provenant de vieux meubles qui ne servent plus.

6/ Comment Mathis et Lili ont rappelé aux habitants de leur commune les nouvelles règles de tri ?

- A: En distribuant des tracts dans les boîtes aux lettres.
- B: Avec des affiches.
- C: Sur internet et les réseaux sociaux.

7/ Recycler 1 000 kilos de papier permet d'économiser l'équivalent de combien de douches ?

- A: 80 douches
- B: 380 douches
- C: 830 douches

8/ À quoi sert un tamis ?

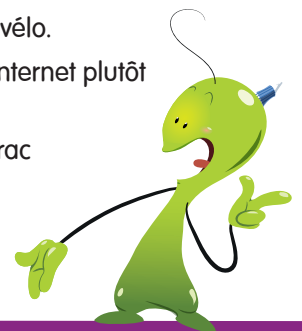
- A: À empêcher la lumière de passer.
- B: À protéger le sol.
- C: C'est une sorte de passoire, qui sert à laisser passer l'eau pour garder uniquement la pâte à papier.

9/ Que faire avec un pot de yaourt en plastique vide ?

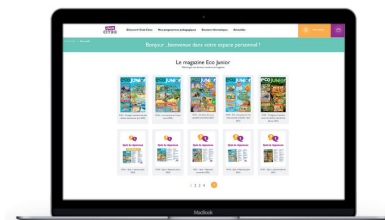
- A: Le mettre dans la poubelle d'ordures ménagères.
- B: Le déposer dans le bac de tri jaune pour lui donner une chance d'être recyclé !
- C: Le laisser dans la nature, car il est biodégradable.

10/ Comment les parents de Mathis participent à leur façon à l'ODD N°12, en faveur d'une production et d'une consommation plus responsables ?

- A: En allant faire leurs courses à vélo.
- B: En achetant des produits sur internet plutôt que dans des magasins.
- C: En achetant des produits en vrac dès qu'ils le peuvent.



VÉRIFIE TES RÉPONSES SUR LA PAGE SUIVANTE :



CLUB
CITEO