

ZOOM SUR UNE ECO ECOLE



P.2-3

QUE FAIRE DES EMBALLAGES DANS LA SALLE DE BAIN ?



P.4-5

JEUX & INFOS

P.6-7

TA BD : TRIB' ET LES ÉCOPAINS UNE INITIATIVE POUR SE FAIRE MOUSSER !



P.8

LES BONS RÉFLEXES

DANS LA SALLE DE BAIN



CLUB

CITEO

www.clubciteo.com

MAGAZINE GRATUIT

UNE ÉCO ÉCOLE, C'EST QUOI ?



C'est une école comme les autres, mais qui en plus se mobilise pour le développement durable. Lorsqu'on s'inscrit au programme Eco-Ecole, on choisit une **thématique**, on reçoit un guide et une méthode pour mettre en place des projets tout au long de l'année.

Elèves, enseignants, personnels, parents et **partenaires territoriaux**, c'est grâce à l'engagement de tous que les actions se concrétisent autour de l'eau, l'alimentation, le climat, les déchets, l'énergie, la santé, la biodiversité et la solidarité. Aujourd'hui, plus de 4 000 établissements scolaires sont engagés dans la démarche Eco-Ecole à travers toute la France. **Et pourquoi pas la vôtre ?**

Ici, à Cormeilles-en-Vexin, un peu au nord de Paris, cette école a par exemple décidé de mener des actions sur la thématique des déchets. Pour cela, un véritable espace dédié au tri et au recyclage a été mis en place au sein de l'école. Des bacs ont été installés pour le tri du papier et des emballages bien-sûr, mais aussi pour les piles, les gourdes de compote, les cartouches d'encre et les instruments d'écriture usagés. **Il fallait y penser !**

© Studios Photogénies / Teragir.

1 UN VRAI REPÈRE POUR LE TRI

Grâce à cette initiative, le tri dépasse les grilles de l'école ! Les élèves en parlent en rentrant à leur famille. Ils ramènent ainsi à l'école les éléments qui ne se trient pas à la maison, plutôt que de les jeter dans la poubelle des déchets ménagers ou de chercher un **point de collecte**. **Ingénieux comme idée !**

« LES POUBELLES QU'ON N'A PAS FORCÉMENT CHEZ NOUS COMME POUR LES CARTOUCHES, DU COUP ON LES AMÈNE À L'ÉCOLE POUR POUVOIR LES RECYCLER AUSSI ! »

PAROLE D'ÉLÈVE



PAROLE DE PARENT



« À LA MAISON, DÈS QU'IL Y A UNE PILE QUI N'EST PLUS BONNE DANS UN JOUET, IL FAUT LA METTRE DE CÔTÉ. D'EUX-MÊMES LES ENFANTS DISENT : ÇA C'EST POUR L'ÉCOLE ! »

2 UN INDICATEUR DE POIDS POUR UNE MEILLEURE PRISE DE CONSCIENCE

En rassemblant au même endroit tous les emballages vides, c'est facile de visualiser le volume au bout d'un an. On peut même peser la quantité récoltée. **Ici, c'est environ 25 kg de stylos et crayons usagés qui sont ramassés au cours d'une année ! Et entre 60 et 90 kg de gourdes de compote vides, soit environ le poids de 3 élèves (de 30 kg) : qui l'aurait cru ?** C'est un bon moyen de se rendre compte des quantités de déchets triés, qui auront ainsi une nouvelle vie, grâce au recyclage initié par les enfants.

Retrouve Trib' en page 7 : il explique les mots compliqués qui sont surlignés

3 CA FAIT RÉFLÉCHIR SUR LES EMBALLAGES ET LES DÉCHETS QUE L'ON PRODUIT

En mettant le tri au cœur du projet, certains élèves réfléchissent à l'avenir et s'interrogent sur **la manière d'améliorer les emballages**, notamment en réduisant la quantité et aussi la matière utilisée.

PAROLE D'ÉLÈVE



« IL FAUDRAIT DIMINUER LES DÉCHETS. CAR PARFOIS TU AS UN EMBALLAGE PLASTIQUE AVEC DEDANS ENCORE UN AUTRE EMBALLAGE PLASTIQUE. ÇA POURRAIT ÊTRE UN SEUL EMBALLAGE PLASTIQUE, OU PEUT-ÊTRE UNE MATIÈRE QUI SE RECYCLE MIEUX ! »

4 UN LIEU DE VIE PARTAGÉ AVEC SES AMIS ET AVEC LA NATURE

Dans cette Eco-Ecole, ils ont mis à profit un espace de jardin pour en faire un lieu de découverte, d'observation de la nature et de la biodiversité. **Les élèves ont creusé et aménagé tous ensemble une mare**. Petit à petit, la vie s'est installée dans cette mare : **dityques**, algues, insectes, grenouilles... Les élèves ont pris le temps d'observer tout ce petit monde :

« IL Y A DE NOMBREUX ANIMAUX QUI SONT VENUS NATURELLEMENT ! »

« MAINTENANT, IL Y A PLEIN DE PLANTES AQUATIQUES, DES DITYQUES, DES GRENOUILLES... »

PAROLE D'ÉLÈVE



« ILS SONT ATTENTIFS À TOUT CET ÉCOSYSTÈME QU'ILS ONT CRÉÉ EUX-MÊMES, [...] ILS FONT ATTENTION. »

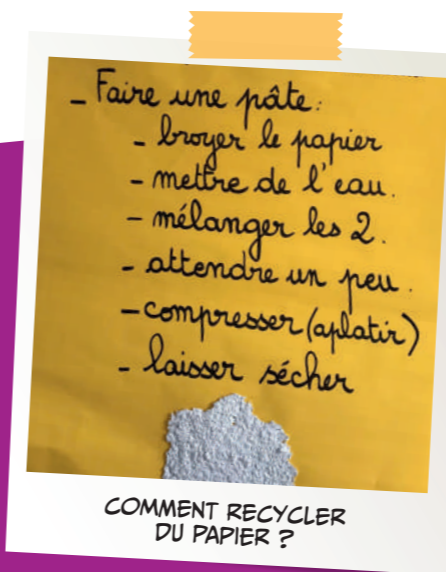
« ILS NE SONT PLUS DÉGOUTÉS PAR LES VERS DE TERRE, TOUTES CES PETITES BÊTES... ILS LES PRENNENT MÊME DANS LEURS MAINS... »

PAROLE D'ENSEIGNANT



QUAND ON FAIT LES CHOSES ENSEMBLE, ON EST PLUS FORT !

Au-delà des principes écologiques et éco-responsables de ce projet, la chose la plus importante, c'est que les élèves apprennent le "faire ensemble, le collectif". **C'est essentiel d'être unis, pour réussir et construire un monde plus durable !**



« FAIS-NOUS SAVOIR ! »

Voici le témoignage de Madame Martaud, une institutrice de la région de Reims, et de sa classe de CE2, sur une manière astucieuse de comprendre le recyclage du papier à l'école. Ses élèves en font une pâte avec laquelle ils réaliseront des affiches ou des cartes. Ils sont en train de réfléchir pour quelle occasion particulière...

Si toi aussi tu souhaites partager dans **ECO JUNIOR** une action originale en faveur de l'environnement ou du développement durable, que vous avez mise en place dans ton école, n'hésite pas !

ENVOIE TON TÉMOIGNAGE À



avec ou sans photo, en nous écrivant avec ton enseignant(e) ou un de tes parents par e-mail à

contact@clubciteo.com

La salle de bain, une pièce de bien-être où passe toute la famille au quotidien, et aussi beaucoup de produits et d'emballages. Et ce n'est pas parce qu'on y est plus occupé à se laver ou à se regarder dans le miroir, qu'il faut oublier la planète ! Voici quelques astuces pour réduire l'impact environnemental des emballages dans la salle de bain.

MON GRAND FRÈRE VIENT DE FINIR LE DENTIFRICE...

Le tube vide va dans le bac de tri, avec son bouchon dessus ! Et pour que ton dentifrice dure plus longtemps, pense à ne pas trop en mettre. À chaque fois : la taille d'un petit pois suffit.



JE FAIS QUOI DE MA BROSSSE À DENTS USAGÉE ?

Même si elle est en plastique, elle ne va pas dans le bac de tri, car ce n'est pas un emballage ! Tu peux lire l'emballage : parfois, il y a des **points de collecte** pour leur donner une seconde vie, sinon, direction la poubelle d'ordures ménagères.

IL N'Y A PLUS DE SHAMPOING DANS LE FLACON !

Le flacon de shampoing vide va dans le bac de tri, avec son capuchon. As-tu déjà utilisé du shampoing solide ? Il est souvent vendu dans un emballage en carton, qui se trie et se recycle aussi !



IL N'Y A PLUS DE GEL DOUCHE NON PLUS !!

Il existe des éco-recharges de savon liquide pour remplir ton flacon vide, au lieu de le trier et d'en acheter un nouveau. Tu peux parfois aller le re-remplir directement dans le magasin ! En réutilisant les emballages, on réduit sa consommation de plastique.



PAPA A DÉCIDÉ DE RANGER L'ARMOIRE À PHARMACIE.

Tous les étuis ou boîtes en carton une fois vides se trient pour fabriquer à nouveau du carton. En revanche, les flacons de médicaments **périmés** sont à ramener à la pharmacie. Ils seront triés dans une **filière** spécialisée pour les médicaments.

PSST : AU FAIT, ON FERME LE ROBINET PENDANT QU'ON SE BROSSSE LES DENTS !

MAINTENANT, MA MÈRE UTILISE DES CARRÉS DE TISSUS POUR SE DÉMAQUILLER, À LA PLACE DES COTONS QU'ELLE JETAIT. ILS PARTENT À LA LESSIVE AVEC LE LINGE SALE, UNE BONNE SOLUTION POUR RÉDUIRE LES DÉCHETS À LA MAISON !

LE SAVAIS-TU ?

Savais-tu que les flacons de shampoing et les tubes de dentifrice vides vont dans le bac de tri ? Eh oui, mis dans le bac jaune, ils peuvent servir à fabriquer d'autres emballages ou objets.

On ne pense pas toujours à les trier. Alors pour avoir ce réflexe de tri, pourquoi ne pas mettre une deuxième poubelle dans la salle de bain ? Il y a bien un bac à linge sale... alors il peut y avoir aussi un bac de tri. C'est plus simple pour y penser !

HÉ... AVOIR LE RÉFLEXE DU TRI ... POURQUOI NE PAS APPELER ÇA LE TRI-FLEXE ?



WAHOU !

IL Y A MÊME UNE ASTUCE POUR PENSER AUX ÉCO-GESTES DU QUOTIDIEN :

LA RÈGLE DES 3 R

RÉDUIRE

la quantité d'emballages en réfléchissant à ses besoins et sa consommation.

RÉUTILISER

des emballages (flacons, bouteilles, bocaux) quand c'est possible, en achetant des RECHARGES ou en les remplissant en magasin.

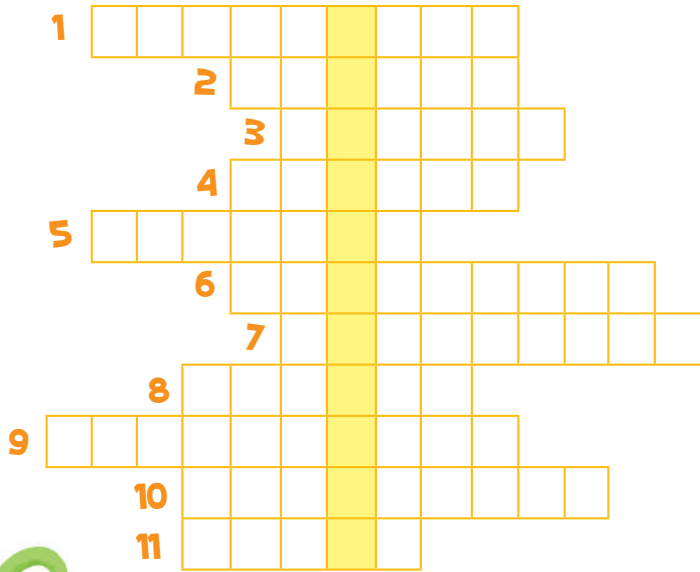
TRIER pour RECYCLER

les emballages, et les transformer en nouveaux emballages et objets.

Et on peut même fabriquer soi-même du savon ou de la lessive ! C'est une activité rigolote et passionnante à faire avec un de tes parents ou en classe. Il y a des tas de recettes à trouver sur internet.

RETROUVE LE MOT CROISÉ

Lilou cherche 11 mots à inscrire dans les cases. La définition de chaque mot est ici à gauche. Aide-la, et tu trouveras dans la colonne jaune le nom d'un emballage qui permet de faire des économies.



- 1 Elle sert à essuyer.
- 2 Ce qui reste et qui est bon à jeter.
- 3 Quand on peut, il faut la privilégier au bain.
- 4 Il peut être utile pour vérifier si l'on est bien coiffé.
- 5 Bien penser à le fermer une fois qu'on s'est lavé !
- 6 Il permet de fabriquer de nouvelles choses à partir des emballages et des papiers que tu tries dans le bac jaune.
- 7 Le savon des cheveux.
- 8 Là où on se lave les mains.
- 9 Le savon des dents.
- 10 Occupe de la place dans la salle de bain, mais on peut aussi y prendre le 3.
- 11 Il faut aussi le faire dans la salle de bain !

Solution du jeu : 1 : Serviette, 2 : Déchet, 3 : Déchet, 4 : Douche, 5 : Miroir, 6 : Robinet, 7 : Recyclage, 8 : Lavabo, 9 : Dentifrice, 10 : Baignoire, 11 : Trieur - Le mot à trouver : EMBALLAGE.

RETROUVE LE BON EMBALLAGE

Parmi ces 8 emballages que l'on retrouve couramment dans la salle de bain, et qui se trient une fois vides pour être recyclés, Lilou en cherche un en particulier :

- qui possède un couvercle ou un capuchon,
- qui n'est pas un vaporisateur,
- qui contient du liquide,
- dont le contenu n'est pas transparent,
- dont l'étiquette n'est pas bleue.

AIDE-LA À LE RETROUVER !



Solution du jeu : l'emballage N°4.

RETROUVE LES 7 DIFFÉRENCES DANS LA SALLE DE BAIN

Aide Marceau à retrouver les 7 détails qui clochent dans la 2^{ème} illustration.

- 1 : L'heure indiquée sur l'horloge.
- 2 : L'ordre des serviettes bleues sur l'étagère.
- 3 : La bombe de mousse à raser verte.
- 4 : Marceau se brosse les dents avec l'autre main.
- 5 : La forme du morceau de savon sur le bord du lavabo.
- 6 : Le bouchon du lavabo.
- 7 : Les 2 gants de toilette sont inversés.



LE DÉFI DE LUDOVIC



Ludovic Franceschet est éboueur de profession à Paris, et l'auteur d'un compte sur TikTok qui réunit près de 300 000 abonnés, où il poste ses vidéos montrant ses initiatives de collecte des déchets abandonnés dans les rues de Paris.

Cet été, il se lance dans une nouvelle action ambitieuse : **NETTOYER LES DÉCHETS LE LONG DE LA ROUTE NATIONALE 7** (la route qui symbolise les vacances, et qui relie Paris à la Côte d'Azur).

Son objectif : entre le 1er août et le 23 septembre, il va parcourir les plus de 800 km qui séparent Paris de Marseille par la RN7, en prenant soin de ramasser les déchets abandonnés le long de son itinéraire. Le but qu'il poursuit : **sensibiliser tout le monde aux gestes citoyens pendant les vacances**, c'est-à-dire ne rien jeter dans la nature, mais plutôt dans les poubelles, en privilégiant le dépôt des emballages et des papiers usagés dans les bacs de tri.

Avec tes parents, tu pourras suivre à la télévision ou sur son compte TikTok **@ludovic_off** ses aventures et les rencontres qu'il fera sur son chemin.



RÉABONNEZ DÈS MAINTENANT VOTRE CLASSE AU MAGAZINE ÉCO JUNIOR POUR L'ANNÉE SCOLAIRE 2023-2024. RENDEZ-VOUS SUR LE SITE WWW.CLUBCITEO.COM

Magazine de 8 pages, spécialement créé pour les élèves de 8 à 12 ans. L'abonnement est gratuit* et permet de recevoir 3 numéros durant l'année scolaire, en novembre, mars et juin, à raison de 28 exemplaires par classe pour chaque numéro. (*Dans la limite de 15.000 classes abonnées).

COMPRENDRE 6 NOUVEAUX MOTS AVEC TRIB'

- **UN DYTIQUE** : un petit coléoptère aquatique.
- **UNE FILIÈRE** : l'ensemble des métiers qui s'occupent d'une activité précise ; ici, la fabrication et l'utilisation des médicaments.
- **LES PARTENAIRES TERRITORIAUX** : les représentants de la municipalité, du département, de la région, des associations...
- **PÉRIMÉ** : dont la date d'utilisation est dépassée.
- **UN POINT DE COLLECTE** : ici, un endroit regroupant des bacs ou des conteneurs de tri où l'on peut déposer les emballages vides, les papiers ou les autres objets destinés à être recyclés.
- **UNE THÉMATIQUE** : un sujet de réflexion, d'étude ou de travail.



Trib' ET LES ÉCOPAINS



TOM



EMMA



POULINA



LÉO

UNE INITIATIVE POUR SE FAIRE MOUSSER !



WOUAH !
IL Y A BEAUCOUP DE
BOUTEILLES, FLACONS ET TUBES
DANS TA SALLE DE BAIN !

ILS SONT
PRESQUE TOUS À MA MÈRE.
JE NE SAIS PAS CE QU'ELLE PEUT
FAIRE AVEC TOUT ÇA !
HIHI !

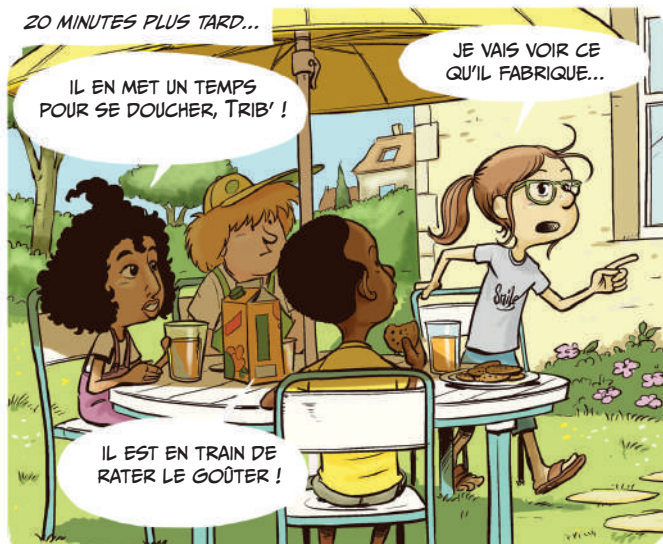


ALLEZ, JE
TE LAISSE PRENDRE TA DOUCHE,
MONSIEUR CRA-CRA !

JE PRÉFÈRE UN BAIN !
MAIS POUR MA TAILLE, UNE
PETITE BASSINE C'EST
SUFFISANT !

C'EST BIEN !
TU ÉCONOMISES
DE L'EAU !

20 MINUTES PLUS TARD...



IL EN MET UN TEMPS
POUR SE DOUCHER, TRIB' !

JE VAIS VOIR CE
QU'IL FABRIQUE...

IL EST EN TRAIN DE
RATER LE GOÛTER !



HEU...
TOUT VA BIEN
LÀ-DEDANS ?

RENTRE PAS !!
JE SUIS TOUT NU !

TRIB'... TU NE
PORTES JAMAIS DE
VÊTEMENTS, JE TE
RAPPELLE...

AH OUI,
C'EST VRAI...



JE FINIS DE ME
CHAMPOINER
LE CHEVEU ET JE
VOUS REJOINS !

MAIS VIENS VOIR !
J'AI EU UNE SUPER IDÉE
POUR RÉDUIRE, RÉUTILISER
ET RECYCLER LES
EMBALLAGES !



REGARDE !
J'AI MÉLANGÉ TOUS LES PRODUITS DE TA MÈRE
DANS UN SEUL GRAND FLACON !
PLUS BESOIN DE TOUS CES EMBALLAGES
INUTILES !

MALIN !

C'ÉTAIT PAS FACILE...
J'EN AI RENVERSÉ UN PEU...

ET POUR LES BOUTEILLES
VIDES, J'AI FAIT UN BAC DE TRI
SPÉCIAL RECYCLAGE !



JE CONNAIS UNE MAMAN
QUI VA ME REMERCIER !

LE GRAND QUIZ



1/ Une Eco-Ecole est une école où...

- A: On apprend à faire des économies.
- B: On se mobilise pour le développement durable.
- C: Tout le monde est habillé avec des vêtements de couleur verte.

2/ Que peut-on économiser facilement et en grande quantité dans la salle de bain ?

- A: L'eau
- B: L'argent
- C: Le temps

3/ Combien de stylos et de crayons usagés ont été ramassés en une année dans l'Eco-Ecole de Cormeilles-en-Vexin, afin d'être recyclés ?

- A: Environ 5 kg
- B: Environ 25 kg
- C: Environ 125 kg

4/ La règle des 3 R, qui permet d'économiser les ressources de la planète, consiste à Réduire, Réutiliser et...

- A: Recycler les emballages pour les transformer en nouveaux objets ou emballages.
- B: Rapporter ses emballages vides dans les magasins.
- C: Revendre les emballages usagés.

5/ Pour quelle sorte de produits peut-on trouver facilement des éco-recharges dans les magasins ?

- A: Le ketchup et la mayonnaise
- B: La lessive et le savon liquide
- C: Les confitures et les compotes de fruits

6/ Le shampoing n'existe pas uniquement sous forme liquide. Il en existe aussi sous forme...

- A: De granulés
- B: Gazeuse
- C: Solide

7/ La Nationale 7 est la route nationale qui relie Paris à...

- A: Lyon
- B: Sète
- C: La Côte d'Azur

8/ Quelle distance Ludovic va-t-il parcourir cet été pour réaliser son défi entre Paris et Marseille ?

- A: Environ 400 km
- B: Environ 800 km
- C: Environ 1 200 km

9/ En plus de l'organisation du tri dans leur école, qu'est-ce que les élèves de l'Eco-Ecole de Cormeilles-en-Vexin ont réalisé ?

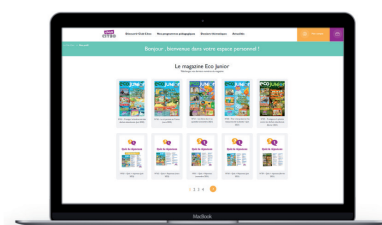
- A: Ils ont inventé un chewing-gum biodégradable.
- B: Ils ont creusé une mare pour y observer le développement de la biodiversité.
- C: Ils ont installé un atelier de fabrication de cookies.

10/ Lorsque l'on dépose un tube de dentifrice vide dans le bac de tri, à quoi faut-il aussi penser ?

- A: À laisser le bouchon en plastique attaché au tube.
- B: À bien l'aplatir.
- C: À aussi changer sa brosse à dents.



VÉRIFIE TES RÉPONSES SUR LA PAGE SUIVANTE :



CLUB
CITEO

RÉPONSES DU GRAND QUIZ ECO JUNIOR N°66



1/ Une Eco-Ecole est une école où...

- A: On apprend à faire des économies.
B: On se mobilise pour le développement durable.
C: Tout le monde est habillé avec des vêtements de couleur verte.

2/ Que peut-on économiser facilement et en grande quantité dans la salle de bain ?

- A: L'eau
B: L'argent
C: Le temps

3/ Combien de stylos et de crayons usagés ont été ramassés en une année dans l'Eco-Ecole de Cormeilles-en-Vexin, afin d'être recyclés ?

- A: Environ 5 kg
B: Environ 25 kg
C: Environ 125 kg

4/ La règle des 3 R, qui permet d'économiser les ressources de la planète, consiste à Réduire, Réutiliser et...

- A: Recycler les emballages pour les transformer en nouveaux objets ou emballages.
B: Rapporter ses emballages vides dans les magasins.
C: Revendre les emballages usagés.

5/ Pour quelle sorte de produits peut-on trouver facilement des éco-recharges dans les magasins ?

- A: Le ketchup et la mayonnaise
B: La lessive et le savon liquide
C: Les confitures et les compotes de fruits

6/ Le shampoing n'existe pas uniquement sous forme liquide. Il en existe aussi sous forme...

- A: De granulés
B: Gazeuse
C: Solide

7/ La Nationale 7 est la route nationale qui relie Paris à...

- A: Lyon
B: Sète
C: La Côte d'Azur

8/ Quelle distance Ludovic va-t-il parcourir cet été pour réaliser son défi entre Paris et Marseille ?

- A: Environ 400 km
B: Environ 800 km
C: Environ 1 200 km

9/ En plus de l'organisation du tri dans leur école, qu'est-ce que les élèves de l'Eco-Ecole de Cormeilles-en-Vexin ont réalisé ?

- A: Ils ont inventé un chewing-gum biodégradable.
B: Ils ont creusé une mare pour y observer le développement de la biodiversité.
C: Ils ont installé un atelier de fabrication de cookies.

10/ Lorsque l'on dépose un tube de dentifrice vide dans le bac de tri, à quoi faut-il aussi penser ?

- A: À laisser le bouchon en plastique attaché au tube.
B: À bien l'aplatir.
C: À aussi changer sa brosse à dents.