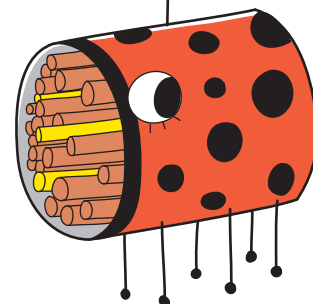




Stop aux déchets abandonnés

# UNE NOUVELLE VIE POUR LES DÉCHETS

Sais-tu qu'avec un peu d'astuce et de créativité, tu peux toi-même donner une nouvelle vie aux emballages ? Lance-toi avec ce tuto !



## L'HÔTEL À INSECTES EN CONSERVE

### IL TE FAUT :



Boîte de conserve



Gant



Clou et marteau



Laine, ficelle ou scoubidou

Peinture et pinceaux



Ruban adhésif transparent



Brindilles, pommes de pin, paille, feuilles mortes, écorce...



1

Retire l'étiquette et nettoie la conserve avec l'aide d'un adulte.



Avec un adulte, perce un trou dans le fond de la boîte de conserve à l'aide d'un clou et d'un marteau.

4

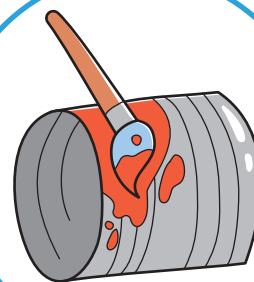


5

Mets le gant et passe un grand bout de ficelle par le trou. Noue les extrémités.

2 Peins la boîte de conserve en t'inspirant des insectes : abeille, papillon, coccinelle...

2

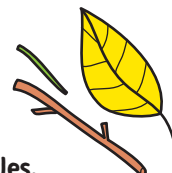


3

Scotche 6 brins de ficelle sous le ventre de l'insecte pour faire les pattes.

6

Garnis la boîte avec les brindilles, les pommes de pin, la paille...



7 Accroche-la à un arbre.

7

### LE SAIS-TU ?

Les « 3R » sont les 3 grandes familles d'actions pour limiter les déchets que l'on produit :

- **RÉDUIRE**, par exemple en privilégiant les produits qui ont le moins d'emballages,
- **RÉUTILISER**, c'est-à-dire prolonger la vie des objets en les réparant, en les donnant, en les achetant d'occasion...
- **RECYCLER**, en triant ses déchets pour que les matières qui les composent servent à fabriquer de nouveaux produits ou emballages.

L'HÔTEL À INSECTES EST PRÊT À ACCUEILLIR SES PREMIERS HABITANTS !

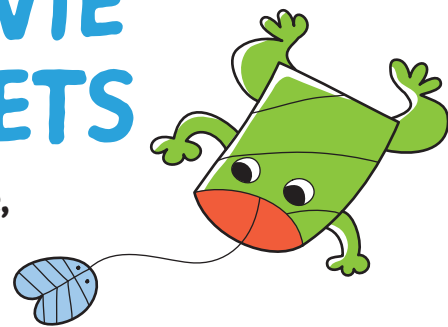




Stop aux déchets abandonnés

# UNE NOUVELLE VIE POUR LES DÉCHETS

Sais-tu qu'avec un peu d'astuce et de créativité, tu peux toi-même donner une nouvelle vie aux emballages ? Lance-toi avec ce tuto !



## LA GRENOUILLE-BILBOQUET

### IL TE FAUT :

2 rouleaux de papier toilette



Colle et ruban adhésif

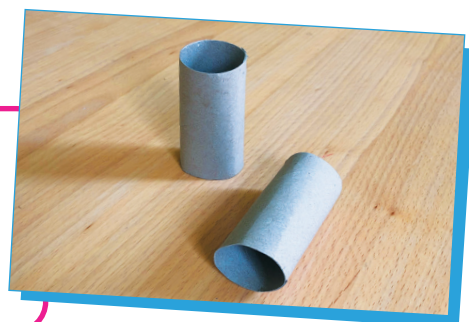


Bout de laine ou ficelle

Peinture, pinceaux et crayons de couleur

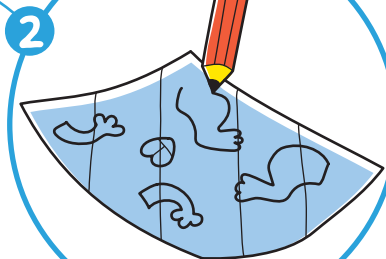


Crayon et ciseaux



1 Coupe un rouleau dans le sens de la longueur.

2 Dessine les pattes de la grenouille, découpe-les et peins-les en vert.



3 Une fois la peinture sèche, peins les yeux au bout du rouleau. Colle l'autre côté en appuyant fort pour former les fesses de la grenouille.

4 Peins l'intérieur de l'autre rouleau en rouge et l'extérieur en vert.

5 Colle les pattes.

6 Dessine une mouche, découpe-la et colle-la au bout de la ficelle.

7 Scotche la ficelle dans la bouche de la grenouille.



ET VOILÀ, TA GRENOUILLE-BILBOQUET EST PRÊTE !

### LE SAIS-TU ?

Il y a plein de façons de **PROLONGER LA DURÉE DE VIE DE TES DÉCHETS** ! Avec ta famille, vous pouvez par exemple :

- réparer un objet au lieu de le jeter,
- acheter des objets d'occasion plutôt que des neufs,
- faire une *troc-party* de jouets ou un vide-grenier...



# FABRIQUE TON MÉMO DU TRI !

Maintenant tu le sais, le tri des déchets et la protection de la biodiversité sont liés ! Pour aider ta famille à bien trier ses emballages et ses papiers, voici un tuto qui te permettra de créer ton propre mémo du tri à rapporter à la maison.



## 1. MÈNE L'ENQUÊTE SUR LES CONSIGNES

Aujourd'hui, plus de la moitié des Français peuvent trier tous leurs emballages.

**Pour savoir si c'est le cas chez toi et donner les bonnes consignes de tri, mène ton enquête !** Tu peux par exemple :

- poser des questions à la mairie,
- chercher les consignes de tri sur le site de ta commune ou de ton agglomération,
- consulter l'application « Guide du tri » de Citeo ou le site [www.triercestdonner.fr](http://www.triercestdonner.fr)

**En plus des papiers, quels emballages peuvent être triés là où tu habites ?**

.....

.....

.....

.....

.....

**Comment sont collectés les emballages et les papiers (en sac, en bac, dans une borne de tri en ville) ?** N'hésite pas à prendre des photos des contenants en parcourant les rues. Tu pourras les réutiliser plus tard pour concevoir ton mémo !

.....

.....

.....

.....

**En général, quelles sont les bonnes habitudes pour que les déchets triés soient bien recyclés ?** Faut-il les laver ou seulement les vider ? Faut-il les imbriquer ensemble ou plutôt les mettre en vrac ?, etc.

.....

.....

.....

.....

**BONUS : si tu as ton propre bac de tri à la maison, tu peux indiquer dessus le jour où il faut le sortir pour que les emballages et papiers soient collectés.**

.....

.....

.....

.....

## 2. CHOISIS TA MÉTHODE DE CRÉATION

Pour fabriquer ton mémo du tri, utilise une feuille A4. Ensuite, à toi de jouer : **tu peux directement dessiner les emballages et contenants sur la feuille, coller des images découpées dans un catalogue ou utiliser sur les photos prises durant ton enquête.** Et si tu es à l'aise avec un ordinateur, pourquoi ne pas utiliser cet outil pour créer ton mémo du tri ?



## 3. ORGANISE LES CONTENUS

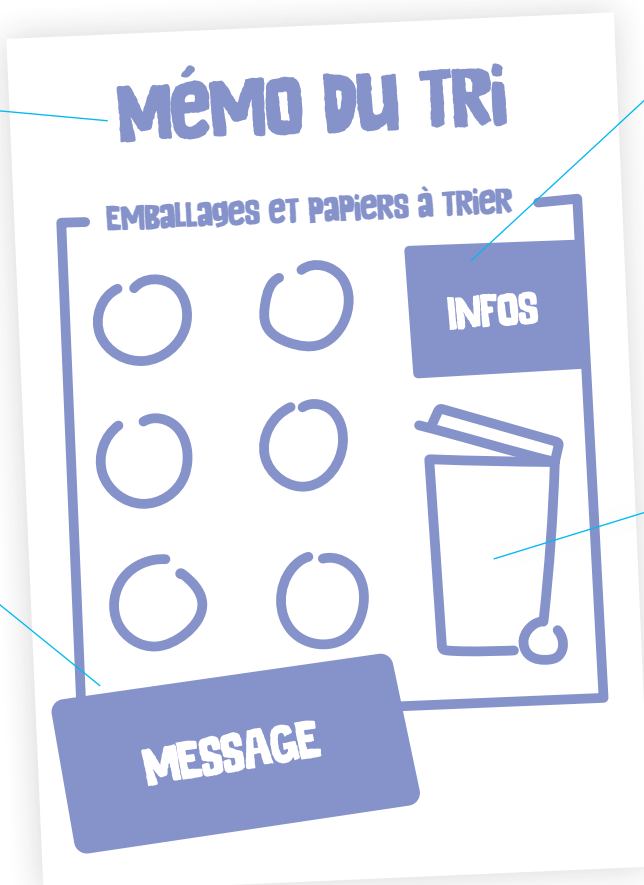
Ce mémo doit te permettre **d'informer et d'inciter tes proches à trier.** Il doit donc être agréable à lire et regarder : présentation soignée, sans faute d'orthographe... Voici quelques ingrédients indispensables :

### Un titre, et pourquoi pas un slogan

Ils doivent être courts, percutants et en gros caractère pour interpeller et donner envie.

### Un message de remerciement

Pour féliciter les personnes qui font un effort et les encourager à trier plus.



### Des informations complémentaires

Les bonnes habitudes pour bien trier, les jours de collecte...

### Des illustrations

Des emballages et des papiers qui se trient et la poubelle associée.



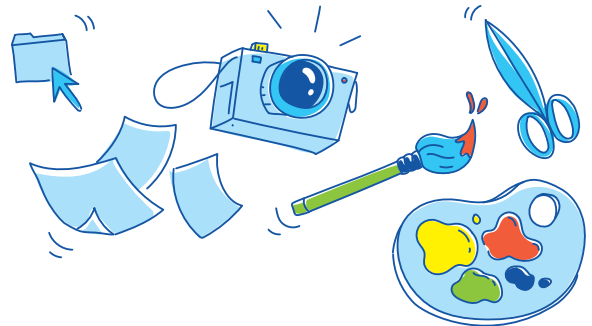
### OÙ L'AFFICHER ?

Choisis un point stratégique, pratique et bien visible : sur la porte du réfrigérateur, le couvercle de la poubelle, le local poubelle de ton immeuble...



# CRÉE TON AFFICHE!

Tu l'as vu dans les séances précédentes, on peut tous agir au quotidien pour protéger la biodiversité marine. Pour convaincre les personnes autour de toi de passer à l'action, voici un mode d'emploi pour créer ta propre affiche de sensibilisation.



## 1. AVANT DE COMMENCER, POSE-TOI LES BONNES QUESTIONS

**Quel est l'objectif de cette affiche ?** À quoi elle doit servir.

*Ex. Encourager à trier ses déchets à l'école*

.....

.....

.....

.....

.....

**Quel est le message principal ?**

Trouve un ou deux messages forts que le lecteur va retenir. *Ex. Trier ses déchets c'est bon pour la planète et en plus, c'est facile*

.....

.....

.....

.....

**Qui veux-tu sensibiliser avec ton affiche ?** Tu dois adapter ton message aux personnes à qui tu parles. *Ex. Les élèves de l'école*

.....

.....

## 2. LES INGRÉDIENTS DE TON AFFICHE

Une affiche doit te permettre d'informer, de convaincre et d'inciter ton public à agir. Pour cela, quelques ingrédients sont indispensables.

### Le slogan

Comme dans les publicités, c'est une phrase courte et percutante. Elle peut être drôle, sérieuse, émouvante ou décalée. Tu peux par exemple faire des rimes ou des jeux de mots, détourner une expression célèbre...

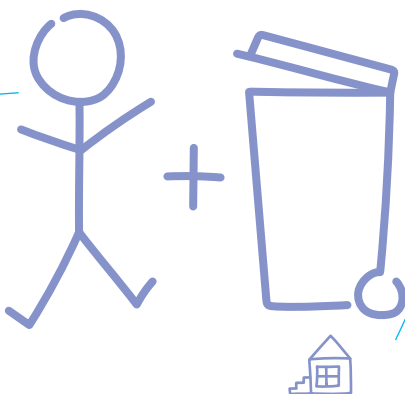
**ÉCRIRE  
LE SLOGAN**  
ET LE TEXTE EXPLICATIF  
PEUT ÊTRE PLUS PETIT

### Le texte explicatif

Il complète le slogan en donnant d'autres arguments ou informations. Attention à ne pas le faire trop long !

### L'illustration

L'image doit renforcer le message que tu souhaites transmettre. Tu peux dessiner, peindre, utiliser la photo, faire un collage à partir d'un magazine...



### Le logo ou la signature

Pour permettre à celles et ceux qui voient l'affiche de savoir qui en est à l'origine, tu peux rajouter en bas de ton affiche une signature (ex: les élèves de la classe XX), le logo de l'école (après avoir demandé l'autorisation de l'utiliser) ou encore un logo que tu auras inventé.



### PETIT POINT TECHNIQUE

Quelle technique vas-tu utiliser (peinture, collage, montage photos...)? Et quel support (ordinateur, feuille de dessin...)?

### 3. LES RÈGLES D'OR POUR UNE AFFICHE EFFICACE

Pour que ton message touche le plus grand nombre, il faut que l'affiche soit compréhensible et qu'elle attire le regard. Voici quelques conseils pour y arriver (à cocher pour être sûr de n'avoir rien oublié).



Pour que l'affiche soit **visible de loin**

- Textes en gros caractères
- Titres courts et lisibles
- Grandes illustrations



Pour que l'affiche **attire l'attention**

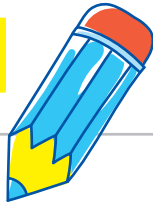
- Textes courts, précis et attractifs
- Illustrations qui complètent bien les textes
- Illustrations colorées



Pour que l'affiche soit **agréable à lire et regarder**

- Présentation claire et soignée
- Pas de fautes d'orthographe
- Couleurs qui fonctionnent bien ensemble

**CROQUIS**



Avant de te lancer dans ta création, dessine ci-contre un croquis pour savoir où tu placeras chaque phrase, illustration...



Tu peux aussi noter tes différentes idées pour les slogans.



- .....
- .....
- .....
- .....



**BONUS 2**

# L'ORIGAMI DU TRI

Crée ton origami\* du tri pour jouer avec tes amis et tes parents.

- 1 Découpe selon les pointillés.
- 2  Le côté blanc face à toi, replie les 4 coins.
- 3  Retourne ce carré et replie les 4 coins.
- 4  Replie en 2 l'origami du tri, glisse pouces et index en dessous, et à toi de jouer !

## LE RECYCLAGE DES PAPIERS



**Les enveloppes sont-elles recyclables ?**  
Oui ! Toutes les enveloppes, avec ou sans fenêtre, sont à jeter avec les autres papiers dans le bac de tri.

**Le papier recyclé est de moins bonne qualité que le papier vierge ?**  
Faux. Grâce aux progrès réalisés, le papier recyclé a les mêmes propriétés que le papier fabriqué à partir de bois. On en trouve même du très blanc ou du brillant.



Publicités  
Prospectus



Courriers  
Enveloppes



Catalogues  
Annuaire



**L'école est finie ! Peux-tu mettre tes cahiers dans le bac de recyclage ?**  
Oui, même avec les spirales et les agrafes. Elles seront enlevées lors du recyclage.

**Quel est le taux de recyclage des papiers en France ? 25%, 57% ou 72% ?**  
57%. Aujourd'hui plus d'un papier sur deux est trié et donc recyclé.

**Tous les autres papiers**

**Recycler les papiers c'est bon pour la planète, vrai ou faux ?**  
Vrai ! Fabriquer du papier avec des papiers triés, consomme 3 fois moins d'eau et 2 fois moins d'énergie que d'en fabriquer avec du bois.

**Peux-tu savoir si le papier que tu achètes est recyclé ?**  
Oui, il suffit de vérifier s'il comporte un logo, un label ou une phrase qui explique son origine sur l'emballage.

**Combien de fois peut-on recycler les papiers ?**  
Du bois et, grâce à toi, de plus en plus de papiers. Alors trions-les tous pour qu'ils soient recyclés.



Cahiers  
Blocs-notes

**Que faut-il pour fabriquer du papier ?**  
Le bois et, grâce à toi, de plus en plus de papiers.

**clubriteo.com**

## L'ORIGAMI DU TRI



**CLUB**

© I T E ©



## BONUS 1

# AVIS AUX CRÉATIFS

Deviens un ambassadeur du recyclage des papiers et mobilise toutes les personnes autour de toi. **En t'inspirant des 3 exemples ci-dessous, tu peux écrire une histoire, inventer une chanson ou créer une affiche de sensibilisation. Laisse parler ton imagination !**

## UN CONTE



**Il était une fois un cahier tout fini, tout gribouillé qui se rongeaient les agrafes car il avait peur de finir sa vie brûlé avec les ordures.**

Lucy, sa propriétaire, allait bientôt finir l'école et il se voyait déjà partir dans un sac poubelle. Il essayait de se glisser sous les livres pour se faire oublier.

Il repensait aux bons moments passés entre les mains de Lucy, à toutes les choses qu'elle lui avait apprises et couchées sur ses pages, aux beaux dessins qu'elle lui avait faits.

Or, un jour, vers la fin de l'année, Lucy est rentrée de l'école toute excitée en racontant à sa maman l'animation qu'elle avait eu en classe sur le recyclage des papiers.

*« Oui, maman, le papier a 5 vies, il ne faut surtout pas le mettre dans notre poubelle mais le protéger, puis le porter au conteneur de tri spécial papiers et comme ça il pourra redevenir papier. »*

Sa maman l'écouta attentivement et lui proposa de bien mettre de côté, lorsque l'école sera finie, tous ses cahiers, dessins, magazines... pour les porter au recyclage.

Le petit cahier était ravi, il se sentait compris et savait que Lucy prendrait soin de lui !

Aujourd'hui, il est devenu une belle feuille blanche et Lucy ne le sait pas mais la belle feuille blanche sur laquelle elle écrit une lettre à son amoureux, c'est lui... son cahier.

## UNE CHANSON



**Dans une chanson, il y a...**

- **Des paroles :** c'est le texte qui est interprété sur la musique, le plus souvent en chantant, mais parfois simplement en récitant ou en scandant comme dans le rap et le slam. Les paroles sont souvent composées d'un refrain et de plusieurs couplets.
- **Une mélodie,** composée d'une suite de notes sur un rythme.
- **Une instrumentation et un arrangement harmonique** peuvent venir accompagner les paroles et la mélodie.

**À toi de jouer !**

Pour t'aider à créer ta chanson sur le tri des papiers tu peux d'abord écouter des chansons qui existent déjà et observer comment elles sont faites (*les p'tits papiers* de Serge Gainsbourg par exemple). Est-ce que les paroles sont écrites avec des rimes ? Des répétitions ? Comment la mélodie s'articule avec les paroles ? Tu peux ensuite inventer ta propre chanson. À toi de choisir si tu commences par écrire les paroles ou par composer la mélodie. Tu peux aussi choisir une chanson que tu aimes bien et la transformer en écrivant de nouvelles paroles par exemple.

## UNE AFFICHE



**Réalise ton affiche de sensibilisation !**

Une belle affiche, drôle, originale à côté des bacs de tri, ça donne encore plus envie de trier ! Elle permettra d'expliquer aux autres élèves de ton école ou à tes parents comment et pourquoi trier.

**Une affiche est utilisée pour transmettre un message fort,** qu'il faut adapter aux personnes à qui tu t'adresses. Il doit y avoir :

- **Un slogan** facile à comprendre et agréable à lire, avec des rimes par exemple (« Il n'y a pas d'âge pour trier les emballages ! »).
- **Une illustration** pour renforcer le message à faire passer.
- **Un petit texte** pour expliquer pourquoi.

À toi de choisir la technique que tu vas utiliser pour créer ton affiche : peinture, collage, montage photos... **Laisse parler ta créativité !**



Retrouve les astuces et conseils de Léo Folio et ses copains sur [www.clubciteo.com](http://www.clubciteo.com), le nouveau site internet pour tout savoir sur le tri des papiers et des emballages.



# LA RECETTE DU PAPIER RECYCLÉ


Organiser un atelier de papier recyclé en classe est un moyen ludique pour expliquer aux élèves le processus de fabrication des papiers. Simple à réaliser, il vous suffit de suivre les étapes et de mettre la main à la pâte !

**MATÉRIEL :** des vieux journaux, des cadres, de la moustiquaire fine, des chiffons, des éponges classiques, une grande éponge plate, des rouleaux à pâtisserie, une bassine et un batteur dédié à cette activité.

## PRÉPARATION DE LA PÂTE

- 

Remplissez la bassine avec de l'eau tiède.
- 

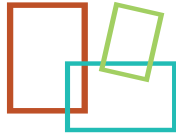
Déchirez le papier journal en petits morceaux et laissez tremper toute la nuit.
- 

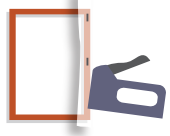
À force de trituration, les morceaux de papier se transforment en une pâte pleine de grumeaux. Vous pouvez accélérer le processus en passant la pâte au batteur.
- 

La pâte est prête !

**Astuce** Vous pouvez colorer la pâte à papier avec des pigments naturels et la parfumer avec de la lavande !


## FABRICATION DES TAMIS

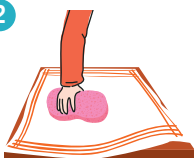
- 

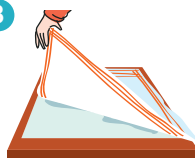
Pour fabriquer des tamis, prenez des cadres de différentes tailles.
  - 

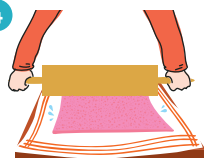
Découpez la moustiquaire au format de votre châssis en y ajoutant 5 à 6 cm (de chaque côté) selon l'épaisseur du cadre. Centrez le châssis sur la moustiquaire, repliez les bords et agrafez-la.
- Astuce** Vous pouvez aussi fabriquer des cadres en forme d'enveloppe.

## FABRICATION DE LA FEUILLE

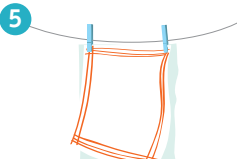
- 

Versez et répartissez la pâte à papier sur le tamis. Posez ensuite le tamis sur un tissu (ou un vieux chiffon) et recouvrez-le d'un nouveau tissu.
- 

À l'aide d'une éponge humide, essorez en « tapotant » sur la pâte à travers le tissu.
- 

Enlevez le tissu, retournez l'ensemble et recommencez l'opération, cela fera tomber délicatement la feuille du tamis sur le deuxième tissu.
- 

Placez de nouveau un tissu sur la feuille, puis une éponge plate et pressez avec le rouleau à pâtisserie.

*La finalité de cette étape est de récupérer le maximum d'eau (et d'augmenter la cohésion des fibres).*
- 

Enfin, laissez sécher la feuille ainsi obtenue sur le support utilisé. Vous pouvez ensuite la suspendre avec une pince à linge et laisser sécher toute la nuit.
- 

Une fois que la feuille est sèche, retirez-la délicatement du tissu et vous pouvez l'utiliser !

**Astuce** Vous pouvez également ajouter des paillettes, des feuilles et des fleurs séchées sur le papier ou encore les disposer dans la pâte avant que celle-ci ne sèche.

**BRAVO !**

Vous venez de fabriquer votre première feuille de papier recyclé.





## ATELIER 10

# TON GUIDE DU TRI

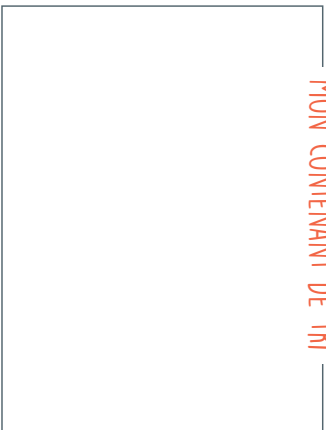
Maintenant que tu sais comment trier tes papiers, fabrique ton guide du tri. **Découpe les photos et colle-les sur le guide.** Écris ensuite le nom des papiers à trier et dessine le contenant installé près de chez toi dans lequel tu dois les déposer. Enfin, découpe ton guide et colle-le à l'endroit où toute ta famille trie ses papiers.



OUI, TOUS LES PAPIERS  
SE TRIENT ET SE RECYCLENT

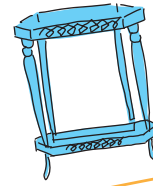


MON CONTENANT DE TRI



# L'ART DU RECYCLAGE... LE PAPIER

Le papier est un support universel, présent dans notre vie de tous les jours. Depuis son invention il y a 2 000 ans, on crayonne dessus, on l'imprime, on le plie, on le découpe, on le recycle, on le transforme de mille façons... notamment en objets d'art.



## D'incroyables objets en papier mâché

On connaît tous les masques de Venise en papier mâché. En dehors du Carnaval, on les utilisait pour passer incognito. Au XIX<sup>e</sup> siècle, on fabriquera aussi des commodes, des tables,

des jouets en papier mâché. Aujourd'hui, les artistes utilisent cette technique pour sculpter des figurines, des animaux fantastiques, des tableaux... et laisser libre cours à leur imagination.

C'est un peu le même procédé qu'utilisent les papetiers pour recycler les vieux papiers ! Trempés dans l'eau et mixés, ils sont transformés en pâte à papier recyclée qui servira à fabriquer de nouveaux papiers !



## TOI AUSSI RÉALISE TON ŒUVRE D'ART EN PAPIER MÂCHÉ

## Du papier mâché ?

Le papier mâché, ce n'est pas un papier que l'on a mâchouillé ! C'est une technique qui permet de transformer le vieux papier en matériau de création. Il est découpé en bandelettes qui seront encollées.

### Il te faut



Du fil de fer ou du câble souple



Du papier journal ou kraft



Du papier d'aluminium



De la colle de farine



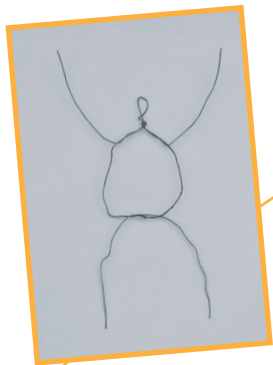
De la peinture vive



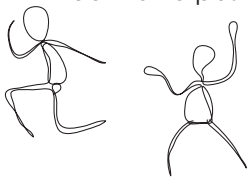
Cahiers, papiers de brouillon, carnets à spirale, enveloppes...  
Tous les papiers se recyclent jusqu'à 5 fois.  
N'oublie pas de les trier !

Découvre d'autres jeux sur [www.clubciteo.com](http://www.clubciteo.com)

# TUTO : TA SCULPTURE EN PAPIER MÂCHÉ



1 Prends du fil de fer et façonne ton personnage. Tu peux lui donner la position que tu veux.



2 Recouvre-le avec du papier d'aluminium. Tu peux encore modifier sa forme si tu le veux. Une fois terminé, enveloppe-le de cellophane.

3 Déchire le papier journal ou le papier kraft en bandelettes régulières.



4 Trempe les bandelettes de papier dans de la colle.

## Recette de la colle à la farine

Mélange 40 g de farine et 10 cl d'eau froide. Fais chauffer 40 cl d'eau dans une casserole et verse très progressivement l'eau frémissante sur le mélange. Remets sur le feu et fais cuire la colle entre 2 et 3 minutes maximum. Il faut que ce soit épais comme une béchamel.

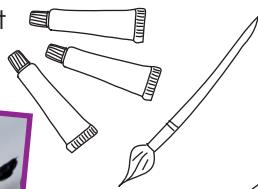


5 Entoure ton personnage avec les bandelettes imbibées de colle jusqu'à le recouvrir entièrement.



6 Fais sécher 24h (un jour et une nuit).

7 Tu peux maintenant le peindre.



Cheveux en laine

8 Et lui fabriquer des accessoires.

Lunettes en fil de fer

Sac en tissu



Et voilà le travail ! Un super cadeau pour l'anniversaire de tes copains ou la fête des mères non ?

# La « boîte à œufs » de la biodiversité

Pars à la découverte de la biodiversité et relève le défi...  
en collectant 12 éléments provenant de la nature.

## Le matériel dont tu as besoin :

- ✓ Procure-toi une boîte à œufs vide comprenant 12 cases.
- ✓ Prévois un feutre noir, des crayons de couleur ou de la peinture, un peu de papier, de la colle...



## Choisis toi-même ton défi :

### Tu peux par exemple :

- ✓ Chercher des éléments venus du monde vivant de **12 couleurs différentes** : mousse verte, baie violette, plume blanche, pomme de pin brune, coccinelle rouge, limace orange, grain de maïs jaune, pétale de fleur bleue...
- ✓ Distinguer **12 textures\* ou matières différentes** : bois, pierre, mousse, sable, coquille d'escargot...
- ✓ Ramasser **6 éléments provenant d'animaux** et **6 provenant de végétaux** : nid, pomme de pin, fruit, fleur, coquillage, plume, ver de terre...



ET SI TU ORGANISAIS UN SUPER-DÉFI AVEC TES CAMARADES DE CLASSE, PAR EXEMPLE LORS DE LA SORTIE DE FIN D'ANNÉE ?



Profite d'une balade en forêt, dans la campagne, à la montagne ou au bord de la mer, ou même en ville pour **observer** tout ce qu'il y a dans la nature et remplir ta « boîte à œufs » de la biodiversité **avec des éléments que tu auras ramassés en prenant bien soin de ne rien détruire.**

- ✓ Si tu cueilles des fleurs par exemple, il ne faut pas prendre les racines, car sinon elles ne pourront pas repousser.
- ✓ Si tu trouves des animaux ou des nids qui correspondent à ton défi... plutôt que de les prendre, dessine-les ou photographie-les et mets ton dessin ou ta photo dans la case.
- ✓ Place chacune de tes trouvailles dans une des 12 cases.
- ✓ Personnalise ta boîte avec, par exemple une couleur par case, un dessin, une photo, une légende écrite au feutre.



CHACUN SA BOÎTE OU PAR GROUPE DE DEUX... POUR FAIRE ENSUITE UNE EXPOSITION SUR LES ÉLÉMENTS DE LA BIODIVERSITÉ...



\* La **texture** : la composition, l'apparence d'une matière. Elle peut par exemple être dure, molle, rugueuse, lisse, épaisse, coulante, poudreuse, etc.