

eco junior

Le magazine des jeunes écocitoyens

Juin 2024 N°69

UNE "BRIGADE VERTE" POUR FAIRE QUOI ?



P. 2-3

RESPECTER LA NATURE EN TOUTES OCCASIONS



P. 4-5



**TOUT SAVOIR
SUR LES
RECHARGES
DE SAVON LIQUIDE**

P. 6

TA BD : TRIB' ET LES ÉCOPAINS ATTEignent DES SOMMETS !



P. 8

LA CHASSE AUX DÉCHETS ABANDONNÉS



CLUB

CITEO

www.clubciteo.com

MAGAZINE GRATUIT



TOURS

UNE BRIGADE VERTE... POUR FAIRE QUOI ?



LAURENT BODZIOCH est responsable de la « **BRIGADE VERTE** » et de tout ce qui concerne la propreté et la sécurité dans les habitations de la ville de Tours. On appelle ça « **Inspecteur de la salubrité** ». Des missions pour le respect de l'environnement, de santé et du bien vivre ensemble. Allons voir de plus près ce qu'il fait au quotidien...

1 ÉCO JUNIOR : LAURENT, POUVEZ-VOUS NOUS EXPLIQUER VOTRE MÉTIER ?

Laurent : Avec mon équipe de la « **BRIGADE VERTE** », nous luttons quotidiennement pour avoir une ville propre et agréable, pour éviter qu'il y ait des ordures au pied des poubelles ou des bacs de tri, des crottes de chien non ramassées, des papiers et des mégots de cigarettes par terre, etc... L'espace public doit rester un lieu sain et sécurisant pour tous. Alors notre mission, c'est d'expliquer les règles aux habitants et faire en sorte qu'ils les respectent.

2 QUELS SONT LES GENRES DE PROBLÈMES QUE VOUS RENCONTREZ LE PLUS SOUVENT ?

On retrouve régulièrement des sacs posés à côté des **points d'apport volontaire** de tri, tu sais, ces grands bacs de tri mis à disposition des habitants à plusieurs endroits de la ville. Il arrive que certaines personnes laissent traîner les sacs par terre ou qu'elles ne prennent pas le temps de plier les cartons pour les mettre dans les bacs de tri jaunes.



3 POURQUOI LES DÉCHETS ABANDONNÉS AU PIED DES BACS DE TRI SONT-ILS GÊNANTS ?

Visuellement, ce n'est pas très joli et ça transmet l'image d'une ville sale. Et puis, ça empêche parfois les personnes d'y accéder pour faire le bon geste de tri. Et enfin, ça fait penser que le bac est plein, alors que ce n'est pas toujours le cas ! Du coup, les gens font pareil et ça finit par s'entasser encore plus ! Et puis, cela peut créer des problèmes au moment de la collecte de ces emballages, en compliquant leur récupération par les machines des camions de ramassage.

4 EST-CE QUE VOUS PARTICIPEZ À DES ANIMATIONS POUR ATTIRER L'ATTENTION SUR CES PROBLÈMES DE DÉCHETS ABANDONNÉS ?

- Oui bien sûr ! Par exemple, pour une opération de sensibilisation "anti-mégots de cigarettes par terre ou dans les **caniveaux**", nous avons fait appel à des lycéens, qui ont créé 3 pochoirs pour dessiner sur les trottoirs. Une action **éphémère**, réalisée avec de la craie afin de ne pas polluer l'environnement, pour pousser les habitants à utiliser les nouveaux cendriers installés dans le centre-ville de Tours.
- En mars de l'année dernière, nous avons également organisé un "Clean-up Walk" (en Anglais, une marche de nettoyage) qui a rassemblé 200 personnes pour ramasser des mégots de cigarettes à travers la ville. En 2 heures, nous en avons récolté 34 kg ! Nous avons recommencé 8 mois plus tard, et à notre grande surprise, il y en avait 2 fois moins : seulement 17 kg. Le message d'utiliser les cendriers est bien passé !



Les pochoirs à la craie.

VOILÀ 3 AUTRES EXEMPLES D'ACTIONS ENTREPRISES PAR LAURENT ET SON ÉQUIPE :

« ON PIQUE-NIQUE, ALORS ON TRIE ! »

Dans les jardins publics, la Brigade Verte intervient très souvent pour expliquer aux promeneurs qui piquent-niquent qu'il y a des bacs de tri jaunes situés à la sortie du parc, où ils peuvent déposer leurs canettes en métal, bouteilles en plastique et autres boîtes ou emballages en carton.



« TU T'OCCUPES DE TON CHIEN ? OCCUPE-TOI AUSSI DE SES BESOINS ! »

Agir contre le fléau des crottes de chien, c'est aussi l'une des missions de la Brigade Verte. Aller à la rencontre des personnes qui promènent leurs chiens pour leur expliquer que pour bien vivre ensemble, il faut s'occuper de leurs animaux de compagnie jusqu'au bout !

*"Les maîtres achètent à leurs animaux des croquettes et parfois des jouets... eh bien pourquoi pas des petits sacs pour récupérer leurs **déjections**", aime rappeler Laurent.*

« UTILISE LE MOINS D'EMBALLAGES POSSIBLE ET C'EST GAGNÉ ! »

Lors d'une prochaine animation « quartiers propres », les membres de la Brigade Verte vont créer un Escape Game « sans emballages » (en Anglais, un jeu d'évasion), organisé sous forme d'un atelier cuisine où il faudra réaliser une recette de pâtes à la carbonara, en se servant d'ingrédients utilisant le moins d'emballages possible. Une manière amusante pour sensibiliser les familles aux changements de comportements dans la vie de tous les jours, en faisant attention :



QU'EST-CE QU'UN DÉCHET ABANDONNÉ ?

Ce sont tous les déchets qui se retrouvent sur le sol plutôt que dans une poubelle ou dans un bac de tri, que ce soit en ville ou dans la nature.

Parfois c'est involontaire, quand le papier tombe de la poche ou qu'il s'envole de la poubelle par exemple. Mais il y a aussi des **incivilités**, avec des emballages ou des objets qui sont volontairement jetés ou laissés par terre.

LES DÉCHETS ABANDONNÉS, IL NE FAUT PAS EN FAIRE TOUTE UNE MONTAGNE...

1

Il fait beau, Hugo et Léa organisent un pique-nique au parc. Ils ont tout prévu, des sandwiches, des chips et des mandarines. Alors qu'ils sont en train de rigoler, un coup de vent emporte au loin le petit sachet de chips vide de Hugo...

2

Après plusieurs jours de pluie et de vent, le sachet de chips atterrit dans un buisson plus haut dans la montagne. Est-ce bien sa place ?

Si ce sachet reste coincé là, il va mettre beaucoup de temps à disparaître. Petit à petit il finira par se décomposer en des milliers de minuscules morceaux de plastique et d'aluminium. Mais c'est très long : certains restes de sachets de chips sont retrouvés dans la nature 20 ans plus tard ! De son côté, un sachet de bonbons met 5 années avant de se décomposer en **microparticules** !*

*Source : Futura-Sciences

Certaines personnes laissent volontairement leurs emballages par terre, d'autres non, mais le résultat est le même : ça gâche le paysage et ça pollue l'environnement !

LE SAVAIS-TU ?

Chaque année, on estime que le nombre de déchets abandonnés en France, en ville, sur le bord des routes, en forêt, à la plage et en montagne représente le poids de 100 Tours Eiffel !

*Source : Club Citeo.



3

Tiens... voilà le sachet de chips d'Hugo qui flotte maintenant sur le **torrent** ! Il s'est sûrement détaché du buisson... Dans quelques jours ou quelques mois, il y a de fortes chances qu'il se retrouve dans un lac ou dans l'océan si personne ne le ramasse pour le mettre dans le bac de tri.

..EH BIEN, SI !

Un déchet abandonné c'est aussi ce papier de bonbon qui tombe d'une poche, cette bouteille d'eau oubliée sur un banc public ou bien encore ce paquet de biscuits emporté par le vent ou par les oiseaux... Ce sont donc tous ces emballages qui se retrouvent perdus dans la nature pour une raison ou une autre. Pourtant, toi aussi tu le sais, la seule et unique place pour les papiers et les emballages en carton, en plastique ou en métal une fois vides, c'est... le bac de tri jaune !

4 Thibault et ses parents font une randonnée dans la montagne. Sur le chemin, ils s'arrêtent pour faire une pause goûter. Thibault n'a plus très faim et laisse la fin de son biscuit au chocolat dans l'herbe, alors que sa sœur Juliette jette son trognon de pomme sur le bord du chemin. Tous les deux se disent « les animaux seront contents ! ».

Ils croient bien faire, mais c'est une fausse bonne idée ! Laissés dans la nature, des déchets végétaux comme des trognons de fruits ou bien des aliments à base de farine, comme du pain ou des gâteaux, peuvent venir **perturber** certains animaux pour des raisons de digestion. Le pain, par exemple, ne convient pas aux oiseaux sauvages, car il contient trop de sel.

De manière générale, il vaut mieux éviter de nourrir les animaux sauvages, car cela peut nuire à leur santé ou changer leur comportements naturels, en les rendant plus **vulnérables**. La seule chose à retenir : on ne laisse rien traîner dans la nature !

5 Avant de partir, la famille ramasse tous ses déchets pour laisser la place propre. La maman de Thibault et Juliette a prévu un petit sac pour cela. Du coup, elle ramasse aussi le sachet de chips et le papier de bonbon coincé sur le ruisseau. Bravo !

Les déchets abandonnés restent longtemps dans la nature avant de se décomposer. En attendant, ils polluent les sols et l'eau, et sont une menace pour les êtres vivants.

Si toi aussi tu vois un emballage ou un papier abandonné, ramasse-le pour le mettre dans un bac de tri en ville ou chez toi. Tu deviens ainsi un vrai protecteur de la nature et tu montres l'exemple autour de toi !

LES RECHARGES : VOILÀ UN R DE PLUS POUR PRÉSERVER LA PLANÈTE !

RECHARGER POUR **R**ÉDUIRE ET **R**ÉUTILISER !

On s'en sert tous les jours..., mais sais-tu ce qui se cache derrière le pousse-pousse de savon ?

Le savon liquide existe depuis le 19^{ème} siècle, mais c'est seulement depuis les années 1980 qu'on le trouve sous forme de flacon avec un bouchon « pousse-pousse ». Grâce à ce système, finies les glissades entre les mains ! Et en plus, ce bouchon dévissable permet de recharger le flacon facilement, et donc de le réutiliser.

ÉCONOMISER DE LA MATIÈRE ET RÉUTILISER LES FLACONS

Depuis les années 1990, les fabricants de savons liquides cherchent à réduire la quantité de plastique utilisée pour produire les flacons. **Une des solutions : les poches en plastique souples, qui nécessitent moins de matière.**

C'est plus léger à transporter et comme il n'y a pas de système de fermeture (bouchon ou capsule), on économise encore plus de ressources non renouvelables, comme le pétrole. **Voilà comment et pourquoi s'est généralisée l'utilisation de ces recharges, que l'on appelle aussi des « berlingots ».**

Pour s'en servir, c'est facile : il suffit de couper un coin de la recharge et de verser le savon liquide dans le pousse-pousse. **Sans oublier de la mettre dans le bac de tri jaune, une fois vide !**



L'utilisation de recharges en plastique souples offre ainsi plusieurs vies aux flacons pousse-pousse, qu'ils soient en plastique dur ou en verre. Certains magasins installent aussi des fontaines à savon liquide ou autres produits cosmétiques. Tu peux alors venir avec ton flacon pour le recharger directement. **Même plus besoin de recharge souple en plastique ! C'est ce qu'on appelle la vente en vrac.**

TU PEUX ALLER ENCORE PLUS LOIN, EN FABRIQUANT TOI-MÊME TON SAVON LIQUIDE.

C'est une activité amusante à faire avec un de tes parents Il y a des tas de recettes à trouver sur Internet. En voici une à réaliser avec des restes de savons solides, pour ne pas les jeter et les utiliser jusqu'au bout.

Sous la surveillance d'un adulte, **râpe en petites lamelles les morceaux de savon** en utilisant une râpe à fromage.



Toujours sous la surveillance d'un adulte, **fais bouillir de l'eau** (à peu près le double du volume des morceaux de savon râpés) dans une casserole et ajoutes-y les **copeaux** de savon.

À l'aide d'une cuillère en bois mélange bien, afin qu'ils fondent complètement.



Ajoute le **jus d'un citron**, que tu auras pressé juste avant, ainsi que 2 à 3 cuillerées à soupe de **glycérine liquide** (un produit gras que l'on trouve en pharmacie ou au rayon parapharmacie des supermarchés, qui a pour but de rendre le mélange plus doux pour la peau).

Mélange à nouveau et verse ton liquide dans un **flacon muni d'un bouchon « pousse-pousse »**, en utilisant par précaution un petit entonnoir.



Laisse reposer 24 heures avant d'utiliser ton savon liquide.

TU AS PARTICIPÉ AVEC TA CLASSE À L'ORGANISATION D'UNE ACTION COLLECTIVE EN FAVEUR DE LA PRÉSERVATION DE L'ENVIRONNEMENT ET DU DÉVELOPPEMENT DURABLE, DANS TON ÉCOLE, DANS TA VILLE OU TON VILLAGE ?

TU AS ENVIE DE LA PARTAGER ET DE LA FAIRE CONNAÎTRE AUX AUTRES LECTEURS D'ECO JUNIOR ?

ÉCRIS-NOUS !



Envoie-nous un courrier pour nous raconter cette expérience et nous faire voir avec des photos de ce que vous avez réalisé. Vous aurez peut-être la chance d'être cités en exemple dans le prochain N° d'Eco Junior.

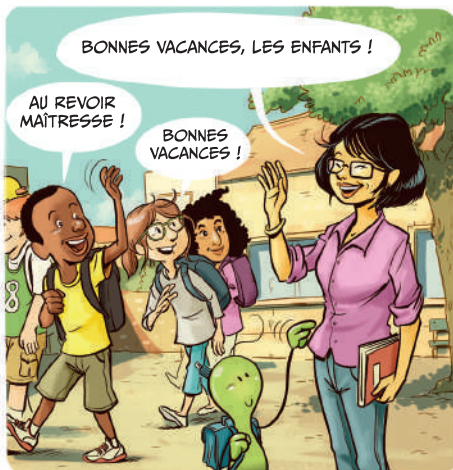
● COURRIER À ENVOYER À :

Citeo - Pôle Jeunesse - Magazine Éco Junior
50 boulevard Haussmann - 75009 Paris

● OU PAR MAIL À :

contact@clubciteo.com

Pour les photos, n'oublie pas de joindre une autorisation signée par tes parents ou par ton enseignant(e).



RÉABONNEZ DÈS MAINTENANT VOTRE CLASSE AU MAGAZINE ÉCO JUNIOR POUR L'ANNÉE SCOLAIRE 2024-2025. RENDEZ-VOUS SUR LE SITE WWW.CLUBCITEO.COM

Magazine de 8 pages, spécialement créé pour les élèves de 8 à 12 ans. L'abonnement est gratuit* et permet de recevoir 3 numéros durant l'année scolaire, en novembre, mars et juin, à raison de 28 exemplaires par classe pour chaque numéro. (*Dans la limite de 15.000 classes abonnées).

COMPRENDRE 12 NOUVEAUX MOTS AVEC TRIB'

- UN **CANIVEAU** : une bordure placée sur la rue, le long du trottoir, pour faciliter l'évacuation des eaux de pluie vers les égouts.
- UN **COPEAU** : un petit morceau de matière très fin retiré à l'aide d'une râpe ou d'un outil tranchant.
- UN **COSMÉTIQUE** : un produit d'hygiène du corps ou d'embellissement de la peau, comme du savon, du shampoing ou du maquillage.
- UNE **DÉJECTION** : le résultat de l'évacuation des restes de la digestion.
- **ÉPHÉMÈRE** : qui est de très courte durée.
- UNE **INCIVILITÉ** : un comportement qui ne respecte pas les règles de vie en communauté, qui manque de politesse.
- DES **MICROPARTICULES** : de minuscules morceaux de matière.
- **PERTURBER** : gêner, déranger.
- UN **POINT D'APPORT VOLONTAIRE** : un emplacement regroupant plusieurs bacs de tri et conteneurs à déchets, où les personnes peuvent venir déposer leurs emballages triés ou leurs ordures ménagères.
- LA **SALUBRITÉ** : l'hygiène, la propreté.
- UN **TORRENT** : un cours d'eau de montagne, dont le courant est rapide.
- **VULNÉRABLE** : affaibli, fragilisé, plus facilement attaquable.



Trib' ET LES ÉCOPAINS

ATTEIGNENT DES SOMMETS !



TOM



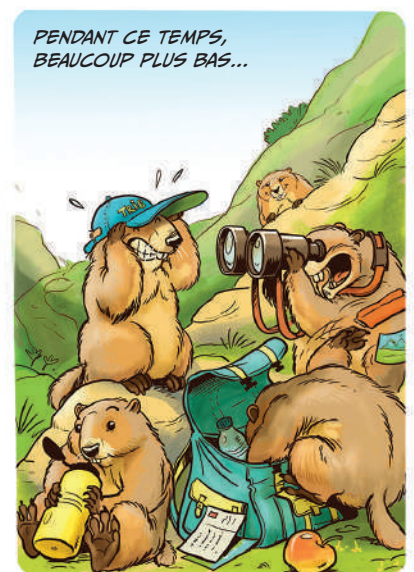
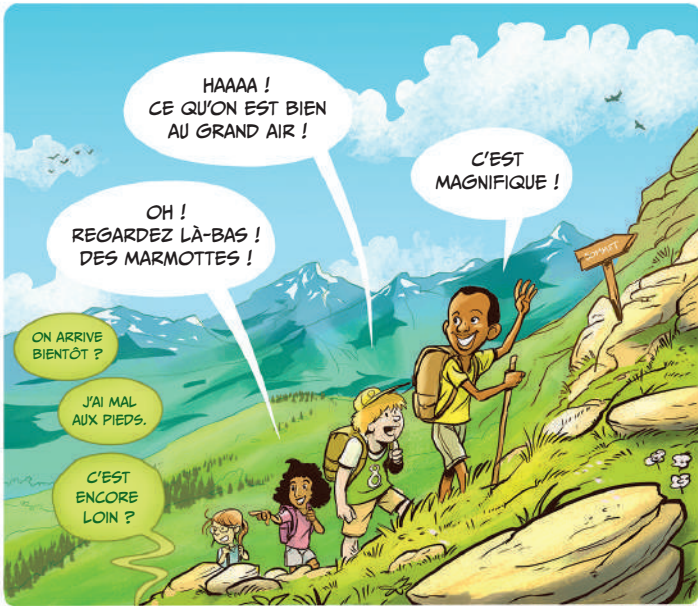
EMMA



POUNIA



LÉO



Tous les papiers se tirent et se recyclent. Ce magazine aussi ! - © Images : Visuels fournis par Laurent Bodzioch



Imprimé sur papier 100% recyclé.



Eco Junior, magazine d'information édité par Citeo, immatriculée au RCS de Paris sous le numéro 388 380 073 et sise au 50 boulevard Haussmann 75009 Paris.

Citeo est une société anonyme à but non lucratif créée par les entreprises pour réduire l'impact environnemental des emballages et des papiers, et faire de nos produits du quotidien les ressources de demain.

Rédactrice en chef : Laurence Caradec-Argoud.

Directeur de la publication : Jean Hornain.

Conception / réalisation : Junior City.

Maquette : Marion Mangini - Rédaction : Marion Huré.

Illustrations : ©Toma Danton - © Pierrick Prunier Duparge.

Impression : Quadriplus, 69 Champagne au Mont d'Or.



RÉPONSES DU GRAND QUIZ ECO JUNIOR N°69



1/ Qu'est-ce qu'un point d'apport volontaire ?

- A: Un endroit où on peut déposer ses sacs poubelles par terre.
B: Un emplacement regroupant plusieurs bacs de tri et conteneurs à déchets.
C: Un emplacement avec des cendriers dans les centres-villes.

2/ Quelle est la couleur de la Brigade que commande Laurent Bodzioch à Tours ?

- A: Bleue.
B: Jaune.
C: Verte.

3/ La règle des 3 R consiste à RÉDUIRE au maximum les emballages, à les RÉUTILISER dès que c'est possible, et à ...

- A: Les REPEINDRE en vert.
B: Les trier pour les RECYCLER.
C: Les REPLIER avant de les déposer dans les bacs de tri.

4/ Combien de temps met un sachet de bonbons abandonné dans la nature pour se décomposer en minuscules petits morceaux ?

- A: 5 semaines.
B: 5 mois.
C: 5 ans.

5/ Depuis quand le savon liquide existe-t-il ?

- A: Depuis le Moyen-Âge.
B: Depuis la Révolution française.
C: Depuis le 19^{ème} siècle.

6/ Une des missions de la Brigade de Laurent Bodzioch à Tours consiste à expliquer ...

- A: Aux personnes qui ont des chiens qu'il faut aller les promener dans les parcs là où il y a des bacs de tri.
B: Aux personnes qui pique-niquent dans les parcs qu'il y a des bacs de tri situés à la sortie, où elles peuvent déposer leurs emballages vides.
C: Aux promeneurs qu'on ne peut pas pique-niquer dans les parcs de la ville.

7/ La glycérine liquide qu'on ajoute aux restes de morceaux de savons solides lorsqu'on fabrique du savon liquide soi-même sert à ...

- A: Rendre le mélange plus doux pour la peau.
B: Éviter que le savon ne fasse trop de bulles.
C: Éviter que le mélange ne colle aux parois du flacon.

8/ À ton avis, où est-ce que l'on trouve le plus de déchets abandonnés ?

- A: Plutôt dans les villes.
B: Plutôt dans la nature, à la campagne ou dans les montagnes.
C: Malheureusement un peu partout !

9/ Les déchets abandonnés, ce sont ...

- A: Les déchets que certaines personnes jettent ou laissent trainer volontairement dans la nature.
B: Les déchets qu'il arrive parfois d'oublier ou de laisser trainer sans le vouloir dans la nature ou dans la rue.
C: Les 2 : ce sont TOUS les déchets qui se retrouvent sur le sol plutôt que dans une poubelle ou dans un bac de tri, que ce soit en ville ou dans la nature.

10/ Lorsque tu as fini de manger une pomme en pique-nique ou pendant une balade dans la nature, quelle est la bonne destination pour le trognon ?

- A: Le ramener avec toi, pour le mettre dans le compost ou le bac à biodéchets, ou bien encore dans le bac à ordures ménagères, en fonction de ce que tu as chez toi.
B: Le bac de tri jaune sur le chemin du retour.
C: Le bord du chemin, où il pourra se décomposer ou bien faire le régal d'un animal sauvage ?

CLUB
CITEO



LE GRAND QUIZ



1/ Qu'est-ce qu'un point d'apport volontaire ?

- A : Un endroit où on peut déposer ses sacs poubelles par terre.
- B : Un emplacement regroupant plusieurs bacs de tri et conteneurs à déchets.
- C : Un emplacement avec des cendriers dans les centres-villes.

2/ Quelle est la couleur de la Brigade que commande Laurent Bodzioch à Tours ?

- A : Bleue.
- B : Jaune.
- C : Verte.

3/ La règle des 3 R consiste à RÉDUIRE au maximum les emballages, à les RÉUTILISER dès que c'est possible, et à ...

- A : Les REPEINDRE en vert.
- B : Les trier pour les RECYCLER.
- C : Les REPLIER avant de les déposer dans les bacs de tri.

4/ Combien de temps met un sachet de bonbons abandonné dans la nature pour se décomposer en minuscules petits morceaux ?

- A : 5 semaines.
- B : 5 mois.
- C : 5 ans.

5/ Depuis quand le savon liquide existe-t-il ?

- A : Depuis le Moyen-Âge.
- B : Depuis la Révolution française.
- C : Depuis le 19^{ème} siècle.

6/ Une des missions de la Brigade de Laurent Bodzioch à Tours consiste à expliquer ...

- A : Aux personnes qui ont des chiens qu'il faut aller les promener dans les parcs là où il y a des bacs de tri.
- B : Aux personnes qui pique-niquent dans les parcs qu'il y a des bacs de tri situés à la sortie, où elles peuvent déposer leurs emballages vides.
- C : Aux promeneurs qu'on ne peut pas pique-niquer dans les parcs de la ville.

7/ La glycérine liquide qu'on ajoute aux restes de morceaux de savons solides lorsqu'on fabrique du savon liquide soi-même sert à ...

- A : Rendre le mélange plus doux pour la peau.
- B : Éviter que le savon ne fasse trop de bulles.
- C : Éviter que le mélange ne colle aux parois du flacon.

8/ À ton avis, où est-ce que l'on trouve le plus de déchets abandonnés ?

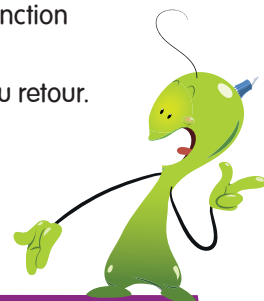
- A : Plutôt dans les villes.
- B : Plutôt dans la nature, à la campagne ou dans les montagnes.
- C : Malheureusement un peu partout !

9/ Les déchets abandonnés, ce sont ...

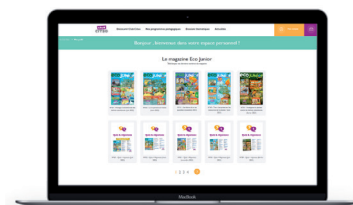
- A : Les déchets que certaines personnes jettent ou laissent trainer volontairement dans la nature.
- B : Les déchets qu'il arrive parfois d'oublier ou de laisser trainer sans le vouloir dans la nature ou dans la rue.
- C : Les 2 : ce sont TOUS les déchets qui se retrouvent sur le sol plutôt que dans une poubelle ou dans un bac de tri, que ce soit en ville ou dans la nature.

10/ Lorsque tu as fini de manger une pomme en pique-nique ou pendant une balade dans la nature, quelle est la bonne destination pour le trognon ?

- A : Le ramener avec toi, pour le mettre dans le compost ou le bac à biodéchets, ou bien encore dans le bac à ordures ménagères, en fonction de ce que tu as chez toi.
- B : Le bac de tri jaune sur le chemin du retour.
- C : Le bord du chemin, où il pourra se décomposer ou bien faire le régal d'un animal sauvage ?



VÉRIFIE TES RÉPONSES SUR LA PAGE SUIVANTE :



CLUB
CITEO